

Rapport d'activité Recherche 2006

GSCM-Montpellier Business School
(Groupe Sup de Co Montpellier)
2300 Avenue des Moulins
34185 Montpellier Cedex 4, France
Tel. : +33 4 67 10 28 20
Fax : +33 4 67 45 13 56
cerom@supco-montpellier.fr
www.cerom.org



SOMMAIRE.....	II
SOMMAIRE DES TABLEAUX ET FIGURES.....	III
Introduction	1
1. Structure de la recherche au sein du GSCM	2
1.1 La gouvernance.....	2
2. Le laboratoire de recherche du GSCM : Le CEROM	2
2.1 Présentation du CEROM.....	2
2.2 Les axes de recherche.....	3
2.2.1 Entrepreneuriat & dynamique des marchés.....	3
2.2.2 Management des technologies et dynamique des organisations.....	3
2.3 Partenariats avec les universités sur le site montpellierain.....	4
2.4 Les membres du CEROM.....	4
3. La production scientifique du GSCM	6
3.1 Le classement des revues.....	6
3.2 La liste des conférences prioritaires.....	6
3.3 Synthèse de la production de l'année 2006.....	6
3.4 Liste des articles publiés dans des revues scientifiques.....	8
3.4.1 Articles acceptés en 2005 et publiés en 2006.....	9
3.5 Liste des ouvrages, HDR et Thèses.....	10
3.5.1 Ouvrages acceptés en 2005, publiés en 2006.....	10
3.6 Liste des chapitres d'ouvrages.....	11
3.7 Editorial et revue de livres.....	12
3.8 Cas pédagogiques.....	12
3.9 Liste des communications.....	12
3.9.1 Communications dans le cadre des partenariats.....	14
4. Diplômes, nominations et prix	15
4.1 HDR.....	15
4.2 Thèses.....	15
4.3 Nominations et prix.....	15
5. Autres activités de recherche	16
5.1 Manifestations scientifiques.....	16
5.2 Contrats de recherche.....	16
5.3 Communication.....	16
6. Synthèse de l'activité 2006	17
7. Outlook 2007	17
7.1 Renforcement du corps professoral.....	17
7.2 Manifestations.....	17
Annexes	18
Annexe 1 : La composition du Conseil Scientifique	19
Annexe 2 : La classification générale des enseignants permanents du GSCM	20
Annexe 3 : Classement des revues du GSCM	21
Annexe 4 : Classement des congrès du GSCM	23

SOMMAIRE DES TABLEAUX ET FIGURES

Tableau 1 : Les membres du CEROM en décembre 2006.....	5
Tableau 2 : Statistiques des publications 2004-2006.....	6
Tableau 3 : La part des publications en anglais 2005-2006.....	7
Tableau 4 : Publications d'articles selon le classement GSCM en vigueur.....	8
Tableau 5 : Production par type de contributeur.....	8
Tableau 6 : Indices de publications scientifiques.....	8
Tableau 7 : Les Articles dans une revue à comité de lecture selon le classement GSCM ..	8
Tableau 8 : Les Articles acceptés en 2005 et publiés en 2006.....	9
Tableau 9 : Ouvrages, HDR et thèses.....	10
Tableau 10 : Ouvrages acceptés en 2005, publiés en 2006.....	10
Tableau 11 : Les chapitres d'ouvrage.....	11
Tableau 12 : Editorial & revue de livres.....	12
Tableau 13 : Cas d'entreprises.....	12
Tableau 14 : La participation aux conférences par zone géographique	12
Tableau 15 : Les communications par zone géographique.....	12
Tableau 16 : Communications dans le cadre des partenariats.....	14
Tableau 17 : Manifestations scientifiques organisées en 2006.....	16
Figure 1 : La gouvernance de la recherche.....	2
Figure 2 : Le nouveau site de la recherche au GSCM.....	17

Introduction

L'internationalisation et la globalisation posent un challenge important pour l'enseignement supérieur en France et leur impact est sensible depuis maintenant plus de cinq ans. La recherche est placée au cœur de toute stratégie d'adaptation et de développement, la majorité des Business School en France a subi des restructurations et un repositionnement autour de cette activité. C'est en 2003 que le Groupe Sup de Co Montpellier (GSCM) se dote de son propre laboratoire de recherche pour structurer et développer les activités de recherche de ses enseignants-chercheurs. Il est actuellement composé de 20 professeurs permanents justifiant d'une activité de recherche (création de savoirs), auxquels s'ajoute la participation de deux professeurs affiliés et 14 assistants de recherche. Trois autres chercheurs qui sont déjà recrutés arriveront dès janvier et six nouveaux recrutements sont lancés pour 2007 ce qui portera l'effectif global à 45 fin 2007.

Le développement des activités de recherche du CEROM s'articule autour de deux axes majeurs que sont « *Entrepreneuriat et dynamique des marchés* » et « *Management des technologies et dynamique des organisations* ». Ils favorisent son intégration dans la communauté académique en sciences de gestion du site montpelliérain et dans le contexte socio-économique de la région Languedoc-Roussillon. La recherche au GSCM s'inscrit aussi dans une logique de proximité avec l'espace universitaire local. Le CEROM a tissé des liens dans le cadre de conventions de coopération avec certains laboratoires de recherche du site montpelliérain. Après trois années de coopération, le GSCM et les laboratoires universitaires partenaires ont constaté, au regard de la création de l'Espace Européen de l'Enseignement Supérieur, l'existence sur le site d'une réelle volonté d'œuvrer ensemble et la nécessité de se regrouper sous une marque ombrelle *Montpellier Management Education & Research*.

La politique de recherche du GSCM s'inscrit dans cette dynamique et en moins de quatre ans le Groupe a réussi à construire un laboratoire de recherche de forte production scientifique à visibilité européenne. Quatre éléments clefs caractérisent la politique de la recherche du GSCM :

- L'évolution du niveau académique global du corps des enseignants (politique doctorale et HDR),
- La forte croissance du nombre d'enseignants-chercheurs,
- L'internationalisation des activités de recherche et du corps professoral,
- L'augmentation tant qualitative que quantitative de la production scientifique des enseignants.

Les chercheurs présentent régulièrement leurs travaux dans les plus importantes conférences internationales et publient dans les meilleures revues françaises et internationales en sciences de gestion. En 2005, sont parus 19 articles dans des revues scientifiques et 13 autres publications (ouvrages, chapitres d'ouvrage, etc.) ; en 2006, la production scientifique passe à 34 articles et 31 autres publications. La visibilité internationale des publications (articles) du GSCM devient sensible en 2005 et très significative en 2006. Pour la première fois le nombre d'articles en anglais est quasi équivalent à celui des articles en français. De 21,1% en 2005, la part d'articles en anglais passe à 44,1% en 2006. Cette forte progression témoigne du succès de la politique initiée en 2002.

Ce rapport d'activité présente en détail la recherche de l'année civile 2006.

Dr. Dominique Drillon, Directeur du CEROM
Dr. Frank Lasch, Directeur Adjoint du CEROM

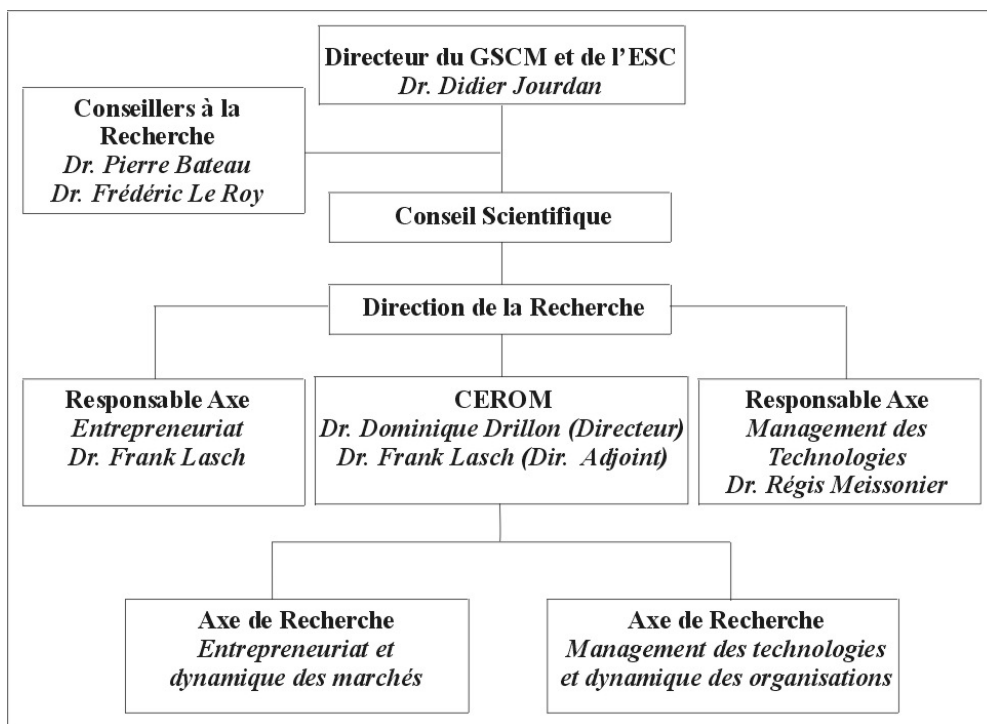
Montpellier, le 15/12/2006

1. Structure de la recherche au sein du GSCM

1.1 La gouvernance

L'organisation de la recherche du Groupe Sup de Co Montpellier a pour objectif premier de structurer les activités de recherche afin d'augmenter en quantité et en qualité la production scientifique des enseignants-chercheurs du Groupe et d'évaluer la performance individuelle et collective en matière de recherche. Sous la responsabilité du directeur du GSCM, l'organisation de la recherche comprend un Conseil Scientifique, deux conseillers à la recherche, la direction de la recherche et deux responsables qui animent les axes de recherche (Figure 1). La gouvernance de la recherche s'articule autour du Conseil Scientifique (CS ; cf. Annexe 1, *composition du CS*), composé de dix à vingt membres, et présidé par un professeur des Universités nommé par le Directeur du Groupe pour un mandat de quatre ans. Présidé par le professeur Frédéric Le Roy, le Conseil propose au Directeur du GSCM les orientations des politiques de recherche, de documentation scientifique et technique, ainsi que la répartition des crédits de recherche. Cette année, le CS s'est réuni trois fois avec, entre autres, une actualisation du classement de revues du GSCM et l'élaboration d'une liste de conférences prioritaires pour les enseignants-chercheurs.

Figure 1 : La gouvernance de la recherche



2. Le laboratoire de recherche du GSCM : Le CEROM

2.1 Présentation du CEROM

C'est en 2003 que le GSCM se dote de son propre laboratoire de recherche pour structurer et développer les activités de recherche de ses enseignants-chercheurs. **Le Centre d'Etudes et de Recherche sur les Organisations et le Management (CEROM)**, qui est l'équipe d'accueil du Groupe, regroupe tous les enseignants-chercheurs de l'établissement ainsi que des membres associés originaires des centres de recherche partenaires et d'autres institutions françaises et étrangères. C'est l'instance administrative et financière de la recherche. Le laboratoire a pour finalité de structurer et développer les activités de recherche du GSCM autour de certaines missions considérées comme disposant d'un caractère stratégique pour l'institution. Le CEROM met en œuvre, sous la direction du Directeur de la recherche, les orientations stratégiques propres à la recherche arrêtées par le Conseil d'Administration sur proposition du Conseil Scientifique. A ce titre, il anime, organise, coordonne et développe les activités de production scientifique et leur valorisation dans le cadre des axes de recherche du laboratoire.

2.2 Les axes de recherche

Le développement des activités de recherche du CEROM s'articule autour de deux axes majeurs que sont « *Entrepreneuriat et dynamique des marchés* » animé par le Dr. Frank Lasch et « *Management des technologies et dynamique des organisations* » dirigé par le Dr. Régis Meissonier.

2.2.1 Entrepreneuriat & Dynamique des Marchés

Centré sur l'étude des relations de l'entreprise à son environnement économique, cet axe couvre des domaines comme la création ou la reprise d'entreprises, le marketing, la stratégie, la finance de marché.

Entrepreneuriat : Majoritairement de très petite taille au démarrage, les nouvelles entreprises sont, en conséquence, fragiles et davantage sensibles aux influences de l'environnement. En conséquence, cet axe de recherche se concentre sur les diverses problématiques liées à la petite entreprise, notamment la stratégie et les déterminants de la survie/croissance. Les sujets et problématiques des recherches s'articulent autour d'un triptyque « entrepreneur, entreprise et environnement socio-économique ». Les recherches se poursuivent à différents niveaux d'analyse (entreprise, contexte socio-économique et territorial, etc.) et utilisent des méthodes qualitatives et quantitatives. Une attention particulière est donnée aux secteurs émergents, tels les firmes à forte intensité de connaissances et le secteur des technologies de l'information et de la communication (TIC). Un autre thème de recherche de cet axe est l'entrepreneuriat international qui analyse la différente nature de l'entrepreneuriat dans le monde.

Dynamique des Marchés : Dans la plupart des cas, le manager-entrepreneur a seulement des connaissances générales, qui ne lui permettent pas d'analyser de manière efficace l'environnement concurrentiel et de prendre les décisions les plus appropriées. Dans ce contexte le management de l'information et du savoir est essentiel, ainsi que la capacité à développer les segments de marché cible. La stratégie de l'entreprise est parfois émergente, et les activités de marketing sont réduites à l'essentiel. La recherche dans le domaine des dynamiques des marchés est centrée sur la stratégie de marché des PME, avec un accent particulier sur les secteurs de haute technologie (informatique, biotechnologie). La stratégie de marché s'articule autour de différents thèmes de recherche : le management des systèmes d'information, le management des informations et du savoir, la présence de l'entreprise sur l'Internet et la stratégie de e-business, le positionnement de l'entreprise dans le circuit de la valeur ajoutée, etc. Un aspect important des entreprises de haute technologie est la dimension internationale et parfois globale de leurs activités. Les opportunités offertes par les économies en transition de l'Europe Centrale et de l'Est, et par les pays en voie de développement de l'Asie et de l'Amérique de Sud doivent être prises en considération et exploitées d'une manière efficace par les PME.

2.2.2 Management des Technologies et Dynamique des Organisations

Focalisé sur les éléments structurants du fonctionnement des organisations, les travaux se concentrent en particulier sur l'étude des technologies de l'information, les systèmes organisationnels, les ressources humaines, l'audit, le contrôle de gestion.

Management des Technologies : Le développement des nouvelles formes d'organisations, impulsé par l'essor des nouvelles technologies, s'inscrit principalement dans des perspectives d'accroissement de la flexibilité et la performance des entreprises. Pour autant, la complexité de l'environnement économique dans lequel ces dernières évoluent, demande à aborder les problématiques des systèmes d'information sous un angle systémique afin de se dégager d'approches « techno-centrées » susceptibles de ne pas rendre compte de l'effectivité desdits systèmes. Cet axe de recherche articule ses sujets et problématiques de recherche en combinant : stratégie, technologies et organisation. Les médias comme les technologies Internet, les systèmes intégrés, la CAO, etc., sont les objets de recherche favorisés sur des thèmes comme : le management de l'implantation des TIC, les logiques d'appropriation des acteurs et l'efficacité des SI, le management des connaissances, les normes et standards visant à l'interopérabilité des systèmes, les nouvelles formes d'organisation (ingénierie coopératives, équipe virtuelle, etc.) et les changements organisationnels.

Dynamique des organisations : Ces travaux ont trait à des problématiques de gouvernance des entreprises et sont liés à l'information financière communiquée par les entreprises et aux instances de validation et de contrôle de cette information. Les travaux peuvent proposer des analyses comparatives entre les normes ou les pratiques comptables des entreprises, les référentiels d'audit légal. Ils peuvent également mobiliser des méthodes quantitatives lorsque les déterminants des choix comptables ou les facteurs de la mise en place d'un processus d'audit de qualité sont recherchés. Les principaux thèmes traités sont : la comptabilité et les pratiques d'audit comparées, l'harmonisation comptable, les déterminants des choix comptables des entreprises, les normes comptables internationales, le contrôle de gestion hospitalier, le reporting financier.

2.3 Partenariats avec les universités sur le site montpelliérain

La recherche au GSCM Montpellier s'inscrit aussi dans une logique de proximité avec l'espace universitaire local. Le CEROM a tissé des liens dans le cadre de conventions de coopération avec trois laboratoires de recherche du site montpelliérain.

- En septembre 2003 : **ERFI** (*Equipe de Recherche sur la Firme et l'Industrie*). L'ERFI est rattachée à l'Université de Montpellier I et a le statut d'Equipe d'accueil (EA 714), au sein de l'Ecole doctorale Economie et Gestion de Montpellier (ED 231).
- En novembre 2003 : **CREGO** (*Centre de Recherche en Gestion des Organisations*) qui a le statut d'Equipe d'Accueil (EA731), de l'université de Montpellier II.
- En Janvier 2005 : **GESEM** (*Groupe en Sciences de l'Entreprise et des Marchés*), rattaché à l'Université de Montpellier I qui a le statut d'Equipe d'accueil (EA 3530), au sein de l'Ecole Doctorale Economie et Gestion de Montpellier (ED 231). Le GESEM cessant d'exister en fin 2006, la convention qui le liait au CEROM prendra fin le 31 décembre 2006.

Depuis, le GSCM et ses laboratoires universitaires partenaires ont constaté, au regard de la création de l'Espace Européen de l'Enseignement Supérieur, l'existence sur le site d'une réelle volonté d'œuvrer ensemble et la nécessité de se regrouper sous une marque ombrelle **Montpellier Management Education & Research**. Cette structure regroupe le GSCM, l'Université Montpellier I (**ISEM-ERFI**) et l'Université Montpellier II (**IAE-CREGO**) afin de rendre plus visible, en Europe et dans le monde, les activités de recherche et d'enseignement en sciences de gestion et du management du site montpelliérain.

Le 6 juillet 2006 une convention cadre de coopération a été signée. Les membres fondateurs sont **l'Université Montpellier I** (*enseignement* : l'Institut des Sciences de l'Entreprise et du Management, ISEM ; *recherche* : l'Equipe de Recherche sur la Firme et l'Industrie, ERFI), **l'université Montpellier II** (*enseignement* : Institut d'Administration des Entreprises de Montpellier, IAE ; *recherche* : le département de recherche en gestion UM2) et **la CCI de Montpellier** (*enseignement* : le Groupe Sup de Co Montpellier, GSCM ; *recherche* : le laboratoire du GSCM, le CEROM). La marque ombrelle **Montpellier Management ER** a été déposée auprès de l'INPI le 10 août 2006.

2.4 Les membres du CEROM¹

Le CEROM est actuellement composé de **20** professeurs permanents justifiant d'une activité de recherche (création et production de savoirs), auxquels s'ajoute la participation de **2** professeurs affiliés et **14** assistants de recherche (Tableau 1). En 2006, 7 nouveaux enseignants-chercheurs docteurs ont été recrutés: Nassim Belbaly, Hind Benbya, Cendrine Fons, Katherine Gundolf, Annabelle Jaouen, Audrey Missonier et Isabelle Parot. Isabelle Bourdon a quitté le GSCM à la rentrée 2006. 3 autres chercheurs sont déjà recrutés et arriveront dès janvier et 6 nouveaux recrutements sont en cours, ce qui portera l'effectif global à 45 fin 2007.

Le nombre d'assistants de recherche passe de 12 à 14 avec la création de deux postes supplémentaires d'assistants dédiés à chacun des axes de recherche. 2 enseignants-chercheurs, membres du CEROM, ont soutenu leur thèse en sciences de gestion cette année, ce qui porte le nombre de docteurs à 19 sur 22 (86,4% ; hors assistants). La soutenance de 3 enseignants-chercheurs est programmée en 2007, ce qui

¹ Cf. Annexe 2, *La classification générale des enseignants permanents du GSCM*.

portera la part des docteurs à 100%. Le nombre de professeurs HDR augmente également avec désormais 3 collègues habilités à diriger de la recherche (13,6%) en plus des 2 professeurs des universités (professeurs affiliés). L'internationalisation du CEROM progresse avec actuellement 5 professeurs étrangers, nombre qui sera porté à 8 avec l'arrivée dès janvier 2007 de 3 professeurs déjà recrutés. La part de professeurs étrangers passera donc de 22,7% actuellement à 36,4%.

Tableau 1 : Les membres du CEROM en décembre 2006

Professeurs associés docteurs	Professeurs associés doctorants
Dr. Barlette Yves Dr. Belbaly Nassim Dr. Benbya Hind Dr. Bessieux-Ollier Corinne Dr. Drillon Dominique (HDR) Dr. Gurau Calin (HDR) Dr. Lasch Frank Dr. Lehmann-Ortega Laurence Dr. Meissonier Régis Dr. Piot Charles (HDR) Dr. Schoettl Jean-Marc	Bagneris Jean-Charles Givry Philippe Loubet Guylaine
Professeurs assistants	Professeurs affiliés (professeurs des universités)
Dr. Fons Cendrine Dr. Gundolf Katherine Dr. Jaouen Annabelle Dr. Missonier Audrey Dr. Parot Isabelle Dr. Tessier Nathalie	Dr. Le Roy Frédéric (ERFI, Montpellier 1) Dr. Sentis Patrick (GESEM, Montpellier 1)
Assistants de recherche	
Bertrand Gaël (ERFI), Boissin Romain (GESEM), Bourdil Maryline (CREGO), Dikmen Laure (ERFI), Duquesnois Franck (ERFI), Jerson Ariste (ERFI), Joly-Galzin Cédrine (ERFI), Lejard Christophe (ERFI), Marquès Pierre (ERFI), Pedra Lucile (CREGO), Pijoan Natacha (CREGO), Tortosa Stéphanie (CREGO), Tourné Sylvain (CRAIC), Wadi Tahri (GESEM)*	

* Pédra Lucile, Pijoan Natacha et Wadi Tahri débiteront en janvier 2007.

3. La production scientifique du Groupe Sup de Co Montpellier

3.1 Le classement des revues

Le classement des revues est un outil indispensable d'incitation à la publication. Le GSCM a établi **un classement de revues** (cf. Annexe 3, *le classement des revues*) qui est une orientation stratégique indiquant aux enseignants-chercheurs les revues à cibler prioritairement en vue d'une meilleure visibilité nationale et internationale de leurs performances. Cette liste prend naturellement en compte les classements établis par d'autres organismes reconnus au niveau national et international (CNRS, Hartzing Journal Quality Liste, Wien Journal rating, Strategic Management Journal by Tahai & Meyer 1999, SSCI, Katz entrepreneurship journal rankings, etc.).

Le classement est réactualisé annuellement en étroite collaboration avec les enseignants-chercheurs et la liste finale est validée par le Conseil Scientifique du GSCM. Le classement est ordonné en trois catégories : **revue internationale de première catégorie (A), revue de très bonne qualité, nationale ou internationale (B), revue de bonne qualité, nationale et internationale (C)**. A cela s'ajoutent les publications hors classement et hors objectif, dénommées par la suite « article dans une revue hors classement (D) ». Ce classement représente la grille principale du présent rapport d'activité. La dernière réactualisation a été validée par le Conseil Scientifique du 6 juin et la liste actuelle comprend désormais 224 revues classées (A : 47 ; B : 75 ; C : 102) contre 197 en 2005.

3.2 La liste des conférences prioritaires

Un recensement des colloques nationaux et internationaux a été effectué au cours de l'année 2006 afin de guider la participation des enseignants-chercheurs dans des manifestations reconnues. Conforme au classement des revues, cette liste regroupe les conférences et colloques considérés comme prioritaires pour l'institution. La liste comprend les conférences les plus importantes pour le développement des activités de recherche selon les deux axes structurantes du GSCM, **Entrepreneuriat et dynamique des marchés & Management des technologies et dynamique des organisations**. Le conseil scientifique du 17 octobre a validé cette liste de 68 conférences classée par disciplines et zones géographiques (cf. Annexe 4, *la liste des conférences & congrès prioritaires*). Comme le classement des revues, cette liste est actualisée annuellement.

3.3 Synthèse de la production de l'année 2006

Ce rapport comptabilise, pour la période comprise entre le 1^{er} janvier et le 15 décembre 2006, tous les articles, ouvrages, chapitres d'ouvrages publiés ou acceptés pour publication ainsi que toutes les communications présentées dans des conférences et colloques à caractère scientifique en France, en Europe et hors Europe. A cela s'ajoutent les publications acceptées en fin 2005 après clôture du dernier rapport d'activité (15/12/2005). Les auteurs se répartissent en trois catégories : les professeurs permanents du GSCM membres du CEROM (professeurs associés docteurs et doctorants, professeurs assistants docteurs), les professeurs affiliés des laboratoires partenaires et les assistants de recherche (Tableau 1).

Tableau 2 : Statistiques des publications 2004-2006

	2004	2005	2006
Articles	10	19	34
Ouvrages	0	4	5
Chapitres ouvrages	2	9	23
Total	12	32	62
Editorial, book review	0	0	2
Cas pédagogiques	0	0	1
Communications	28	61	52
Thèses	3	3	3
HDR	0	2	1
Membres CEROM*	16	18	22
Indice productivité (articles/membres)	0.7	1.1	1.5

*hors assistants

L'année 2006 se caractérise par une forte augmentation du nombre d'articles même si l'impact des nouveaux recrutés (septembre 2006) ne sera entièrement visible qu'en 2007. Comparée à 2005, la productivité globale a presque doublé avec 62 publications en 2006 contre 32 en 2005 (Tableau 2). Le nombre d'articles a été multiplié par 1.7, le nombre de chapitres d'ouvrages passe de 9 à 23 en 2006. A cela s'ajoutent deux book review et un cas publié ce qui porte le nombre des publications hors articles à 31.

La visibilité internationale des publications (articles) du GSCM devient sensible en 2005 et très significative en 2006. L'internationalisation de l'activité de recherche s'accélère avec une très forte augmentation des publications en anglais (Tableau 3). Pour la première fois, autant de publications sont réalisées en anglais (47,8%) qu'en français. Pour la catégorie la plus importante, les articles, le nombre est quasi équivalent à celui des articles en français : de 21,1% en 2005, la part d'articles en anglais passe à 44,1% en 2006 (Tableau 3). Deux enseignants-chercheurs du CEROM ont soutenu leur thèse et un enseignant GSCM a également terminé sa thèse en 2006. Désormais, la quasi-totalité des membres du CEROM (hors assistants de recherche) sont docteurs.

Tableau 3 : La part des publications en anglais 2005-2006
(Entre parenthèse le nombre total des publications en anglais)

	2004	2005	2006 (fin novembre)
Articles	60,0%* (6)	21,1% (4)	44,1% (15)
Ouvrages	-	25,0% (1)	40,0% (2)
Chapitres ouvrages	50,0%* (1)	55,6% (5)	60,9% (14)
Editorial et book review	-	-	50,0% (1)
Publications ensemble	58,3%* (7)	27,0% (10)	47,8% (32)
Cas pédagogiques	0	-	0,0% (0)
Communications	25,0% (7)	37,7% (23)	38,5% (20)

* Valeur non significative pour échantillon trop faible (nombre d'articles en 2004 : 10)

La répartition des articles selon le classement de revues reflète le niveau qualitatif de publication des enseignants-chercheurs du CEROM. La part de revues classées B est de 17,6%, dont la moitié dans des revues internationales (Tableau 4). 52,9% des articles correspond à la catégorie C du classement GSCM, majoritairement en langue anglaise (61,1%). Un tiers des articles correspond à des publications « hors classement (D) ». Il s'agit dans la majorité des cas de projets commencés avant la mise en place du classement de revues.

De 2005 à 2006, la part de publications en anglais augmente fortement et le niveau de publications des enseignants-chercheurs du GSCM se caractérise avec une présence plus forte dans des revues de rang B et C internationales. Le nombre d'articles classés B reste stable avec 6, mais la moitié correspond à des revues internationales (Tableau 4). La part des revues C est également relativement stable, avec désormais la moitié d'articles écrits en anglais (51,5%), contre seulement 11,1% en 2005. Le nombre d'articles hors classement (D) augmente légèrement, augmentation expliquée par le nombre de soumissions envoyées avant l'établissement du classement de revues et par les publications des professeurs nouvellement recrutés.

Tableau 4 : Publications d'articles selon le classement GSCM en vigueur

rang	2005			2006		
	Revue française	Revue anglaise	total	Revue française	Revue anglaise	total
B	5 (83,3%)	1 (16,7%)	6 (31,6%)	3 (50,0%)	3 (50,0%)	6 (17,6%)
C	8 (88,9%)	1 (11,1%)	9 (47,4%)	7 (38,9%)	11 (61,1%)	18 (52,9%)
D*	2 (50,0%)	2 (50,0%)	4 (21,1%)	9 (90,0%)	1 (10,0%)	11 (32,4%)
total	15 (78,9%)	4 (21,1%)	19 (100,0%)	19 (54,9%)	15 (44,1%)	34 (100,0%)

* revue hors classement GSCM.

La production globale par type de publication et contributeur (Tableau 5) détaille une autre facette de la structure de publication des enseignants-chercheurs du CEROM. Les professeurs permanents GSCM réalisent 79,0% des publications, les professeurs affiliés sont responsables de 15,9% des publications (hors co-écriture avec un professeur GSCM). Les assistants de recherche contribuent essentiellement avec des chapitres d'ouvrages et s'inscrivent dans une logique de publication d'articles en général après leur soutenance de thèse.

Tableau 5 : Production par type de contributeur*

	Publications													Thèse HDR (4)
	Revue française (19)				Revue anglaise (15)				chapitre d'ouvrage (23)		Ouvrage (5)		Total	
	A	B	C	D	A	B	C	D	Fra.	Ang.	Fra.	Ang.		
Prof. GSCM	0	2	6	9	0	3	8	1	3	13	2	2	49 (79,0%)	4
Prof. affiliés¹	0	1	1	0	0	0	3	0	4	1	1	0	11 (15,9%)	-
Assistants de Recherche²	0	0	0	0	0	0	0	0	2	0	0	0	2 (3,2%)	0
Total	0	3	7	9	0	3	11	1	9	14	3	2	62 (100%)	4

*publications co-écrites comptées une fois

Afin d'évaluer les activités, les indices suivants (tableau 6) permettent de mieux appréhender la productivité par type de contribution. Ainsi, l'indice « revue » s'exprime sur la publication dans des revues à comité de lecture ; l'indice « publications hors revues » mesure les publications hors revues (chapitres dans un ouvrage ; ouvrages scientifiques ; HDR et thèses) ; l'indice « publication » prend en compte uniquement les publications ; finalement l'indice « globale » comprend les publications tous types confondus et les communications. Le nombre total par type est ainsi rapporté au nombre des membres permanents du CEROM en fin d'année (hors assistants, donc 22 en 2006).

En comparaison avec l'année 2005, ces indices témoignent de la forte progression de l'activité de publication des enseignants-chercheurs du GSCM. La productivité augmente de manière très significative avec notamment un indice de publications de revues qui passe de 1.2 à 1.5 en moyenne par chercheur.

Tableau 6 : Indices de publications scientifiques

Indices de publication scientifique	Valeur en 2005	Valeur en 2006
- Indice revues	19/16= 1.2	34/22= 1.5
- Indice hors revues	13/16= 0.8	28/22= 1.3
- Indice publications	32/16= 2.0	65/22= 3.0
- Indice global	98/16= 6.1	122/22= 5.5

3.4 Liste des articles publiés dans des revues scientifiques

Tableau 7 : Les Articles dans une revue à comité de lecture selon le classement GSCM

B ¹	Benbya H. & McKelvey B. 2006. Using coevolutionary and complexity theories to improve IS alignment: a multi-level approach. <i>Journal of Information Technology</i> , 21(4): 284-298.
B	Gundolf K., Jaouen A. & Loup S. (Accepté). La place des institutions locales dans les stratégies collectives : le cas des activités touristiques. <i>Revue Française de Gestion</i> , 32(167).
B	Meissonier R., Houzé E., Benbya H. & Belbaly N. 2006. Performance factors of a "full distance learning": the case of undergraduate students in academic exchange. <i>Communication of the AIS</i> , 18: 239-258.
B	Piot C. & Janin R. Forthcoming. External auditors, audit committees and earnings management in France. <i>European Accounting Review</i> .
B	Piot C. 2006. Les déterminants de l'existence et de l'indépendance managériale des comités de rémunération et de sélection en France. <i>Finance, Contrôle, Stratégie</i> , 9(2): 159-185.
B	Sentis P. & Feuilloley M. (Accepté). Pertinence économique de la comptabilisation des dépréciations de goodwill : le cas français. <i>Finance, Contrôle Stratégie</i> .
C	Bessieux-Ollier C. (Accepté). Les pratiques d'évaluation et de publication des entreprises française, allemandes et américaines: le cas des éléments incorporels. <i>Comptabilité, Contrôle, Audit</i> .
C	Bourdon I. & Bourdil M. (Accepté). Récompenses et gestion des connaissances: des liens complexes. <i>Revue des Sciences de Gestion</i> .
C	Gurău C. & Ranchhod A. 2006. The impact of managers' experience on the internationalisation process: the case of UK biopharmaceutical SMEs. <i>International Journal of Knowledge Management Studies</i> , 1(1/2): 198-218.
C ¹	Gurău C. 2006. Bio-entrepreneurship in different economic systems: a comparative analysis of bio-entrepreneurs' profile in UK, France and Germany. <i>International Journal of Biotechnology</i> , 8(3/4): 169-186.
C	Gurău C. 2006. Multi-channel banking in Romania. <i>International Journal of Financial Services Management</i> , 1(4): 381-399.

C	Gurău C. 2005. The anatomy of the product recall message. <i>Journal of Communication Management</i> , 9(4): 326-338.
C	Gurău C. 2005. Pharmaceutical marketing on the internet. <i>Journal of Consumer Marketing</i> , 22(7): 421-428.
C	Jaouen A. (Accepté). La question centrale des ressources dans les alliances stratégiques. <i>Revue de l'Economie Méridionale</i> , 214.
C	Jaouen A. (Accepté). Les stratégies d'alliance des TPE artisanales. <i>Revue Internationale PME</i> , 19(3-4).
C	Lasch F. Forthcoming. Beyond the concept of social capital: the impact of the environment on high tech venturing. <i>International Journal of Entrepreneurship & Small Business</i> , (special issue "How important is social and cultural capital to succeed your start up?").
C	Lasch F., Le Roy F. & Yami S. Forthcoming. Critical growth factors of ICT start-ups. <i>Management Decision</i> , 45(1).
C	Lasch F. (Accepté). L'impact du contexte socio-économique local sur la création d'entreprise en France. <i>Revue Internationale PME</i> , 20(2).
C	Le Roy F. & Torres O. Forthcoming. The impact of internationalisation on the competitive strategies of SME. <i>International Journal of Entrepreneurship & Small Business</i> .
C	Le Roy F. & Yami S. (Accepté). Spécificités, portée et limites des stratégies de rupture en PME : une étude de cas, <i>Management International</i> , 11(2).
C	Le Roy F. & Yami S. Forthcoming. The development of innovation strategy in SME context: a case study. <i>International Journal of Entrepreneurship & Small Business</i> , 4(4).
C	Le Roy F. Forthcoming. The rise and fall of collective strategies: A case study. <i>International Journal of Entrepreneurship & Small Business</i> .
C	Meissonier R., Belbaly N. & Houzé E. (Accepté). L'évolution de la résistance des acteurs dans un projet d'implantation de technologies de l'information : cas d'une PME française du secteur des hautes technologies. <i>Gestion - Revue Internationale de Gestion</i> .
C	Piot C. Forthcoming. Auditor concentration in a joint-auditing environment: The French market 1997-2003. <i>Managerial Auditing Journal</i> .
D	Barlette Y. (Accepté). Le facteur humain dans l'amélioration de la sécurité des informations: l'importance des directions d'entreprises. <i>Revue Internationale en Intelligence Informationnelle</i> .
D	Bessieux-Ollier C., Lacroix M. & Walliser E. 2006. Le capital humain : approche comptable versus approche managériale. <i>Revue Internationale sur le Travail et la Société</i> , 4(2): 25-57.
D	Bourdon I. 2005. Le management des connaissances : un enjeu majeur. <i>Economie et Management</i> , 116: 22-28.*
D	Desportes Y. 2006. Trust, Confidence and Reliance: Reflections of a Linguist. <i>Global Economy Journal</i> , 6(1): 1-15.
D	Drillon D., Bravo-Bouyssy K. 2005. Détection des compétences dans un contexte de travail « atypique » : l'insertion professionnelle des intérimaires de premiers niveaux de qualification. <i>Revue Internationale sur le Travail et la Société</i> , 3(2): 1-20.
D	Jaouen A. (Accepté). Typologie d'alliances stratégiques en très petite entreprise. <i>Revista Facef Pesquisa</i> .
D	Jaouen A., Loup S. & Sammut S. 2006. Accompagnement par les pairs, confiance partagée et résilience : Illustration au travers du cas Voiles d'Oc. <i>Revue de l'Entrepreneuriat</i> , 5(1): 59-65.
D	Piot C. (Accepté). Les regroupements de cabinets et le co-commissariat aux comptes: une approche interrelationnelle sur le marché français 1997-2003. <i>Revue du Financier</i> .
D	Tessier N. 2006. L'impact des modes de gestion des cadres sur le stress au travail, <i>Revue Management et Avenir</i> , 8.
D	Tessier N. 2006. Instrumentation de l'appréciation du personnel - Les outils d'appréciation du personnel au service d'une décision de droit ? <i>Personnel</i> , 468: 20-22.

* accepté en fin 2005 après clôture du rapport d'activité 2005.

¹Revue hors classement GSCM, article homologué par le Conseil Scientifique du 17/10/2006.

3.4.1 Articles acceptés en 2005 et publiés en 2006

Tableau 8 : Les Articles acceptés en 2005 et publiés en 2006

Briole A. & Pijoan N. 2006. Expliciter les représentations des seniors chez des directeurs : une analyse à partir de cartes causales idiosyncrasiques. <i>Management et Avenir</i> . 7(1) : 159-180.
Deffayet S. & Tessier N. 2005. Réussite de la relation d'emploi et qualité de la relation managériale : quels enjeux pour le manager ? <i>Gestion 2000</i> , 6(5): 249-263.
Drillon D. & Mione A. 2005. Management de la qualité et approche psychanalytique : autour de la préparation physique et sportive. <i>Gestion 2000</i> , 6(1): 95-113.
Gurău C. & Ranchhod A. 2005. International green marketing: a comparative study of British and Romanian firms. <i>International Marketing Review</i> , 22(5): 547-562
Gurău C. 2005. ICT Strategies for Development: Implementing multichannel banking in Romania. <i>Information Technology for Development</i> , 11(4): 343-362.
Gurău, C. 2005. Innovation networks in the biopharmaceutical sector: a study of UK small- and medium-sized

- entreprises. *International Journal of Entrepreneurship and Innovation Management*, 5(1/2): 85-102.
- He L., Labelle R., Piot C. & Thornton D.B. 2005. Gouvernance et qualité de l'information financière, Partie I. *Gestion, Revue Internationale de Gestion*, 30(3): 1-13.
- He L., Labelle R., Piot C. & Thornton D.B. 2006. Management, structure de propriété et qualité de l'information financière, Partie II. *Gestion, Revue Internationale de Gestion*, 30(4): 27-32.
- Lasch F. 2005. Le secteur TIC en France : délimitation, localisation et création d'entreprises. *Gestion 2000*, 6(5): 221-245.
- Le Roy F. & Pellegrin E. 2005. Bruce Henderson comme fondateur de la pensée stratégique. *Revue Française de Gestion*, 31(154): 9-20.
- Le Roy F. 2006. Guerre des prix, prix prédateurs et prix agressifs : clarification conceptuelle et voies de recherche. *Gestion2000*, 6(2): 197-210.
- Meissonier R. & Houzé E. 2005. Performance du E-learning : de l'amélioration des résultats de l'apprenant à la prise en compte des enjeux institutionnels. *Système d'information et Management*, 10(4).
- Piot C. (Accepté). Les déterminants des comités de rémunération et de sélection en France : l'impact des latitudes managériales. *Finance, Contrôle, Stratégie*.
- Piot C. 2005. Concentration et spécialisation sectorielle des cabinets d'audit sur le marché des sociétés cotées en 1997/1998. *Comptabilité-Contrôle-Audit*, 11(2).
- Piot C. 2005. Auditor Reputation and Model of Governance: A Comparison of France, Germany, and Canada. *International Journal of Auditing*, 9(1): 21-44.

3.5 Liste des ouvrages scientifiques, HDR et thèses

Tableau 9 : Ouvrages, HDR et thèses

Ouvrages

Benbya H. Forthcoming. *Knowledge Management Systems Implementations: Lessons from the Silicon Valley*. Oxford, Chandos Publishing.

Belbaly N., Benbya H. & Meissonier R. Forthcoming. *Successful OSS Project Design and Implementation: Requirements, Tools, Social Designs, Reward Structures and Coordination Methods*. Hampshire, Gower Publishing Limited.

Dick W., Missonier-Piera F. & Bessieux-Ollier C. (A paraître). *Comptabilité financière en IFRS*. Ed. Pearson Education.

Missonier A., Ayerbe C., Barabel M., Meier O. & Schier G. *Gestion du changement*. Paris, Dunod - Gestion Sup.

Yami S. & Le Roy F. (A paraître). *Les stratégies collectives : rivaliser et coopérer avec ses concurrents*. EMS, Caen.

HDR

Piot C. 2006. *Le rôle de l'audit financier dans la gouvernance des sociétés – enjeux, apports et perspectives*. HDR, Université de Bourgogne, IAE de Dijon.

Thèses

Barlette Y. 2006. *Les comportements sécuritaires des acteurs dans les Systèmes d'Information des PME*. Thèse de doctorat en Sciences de Gestion, Université Montpellier I.

Lehmann Ortega L. 2006. *L'innovation stratégique : caractérisation, typologie et accessibilité aux entreprises existantes*. Thèse de doctorat en Sciences de Gestion, IAE d'Aix-en-Provence.

Villemus P. 2006. *Le transfert des valeurs, lors du changement de nom de marque*. Thèse de doctorat en Sciences de Gestion, Université Montpellier I.

3.5.1 Ouvrages acceptés en 2005 et publiés en 2006

Tableau 10 : Ouvrages acceptés en 2005, publiés en 2006

Ouvrages

Meissonier R. 2006. *Externaliser le Système d'Information : Décider et Manager*. Paris, Economica.

3.6 Liste des chapitres d'ouvrage

Tableau 11 : Les chapitres d'ouvrage

- Belbaly N. & Benbya H. Forthcoming. A stage model for NPD process maturity and IKMS implementation. In Xuan F. Zha (Ed.), *Artificial Intelligence and Integrated Intelligent Information Systems: Emerging Techniques and Applications*. National Institute of Standards and Technology.
- Belbaly N. & Benbya H. Forthcoming. Knowledge Management Contribution to New Product Development: evidence from High technology companies in the Silicon Valley. In Xuan F. Zha (Ed.), *Artificial Intelligence and Integrated Intelligent Information Systems: Emerging Technologies and Applications*. National Institute of Standards and Technology.
- Bessieux-Ollier C. A paraître. Actifs courants. In Dick W., Missonier-Piera F. & Bessieux-Ollier C., *Comptabilité financière en IFRS*. Ed. Pearson Education.
- De Cégliè A. 2006. L'ethnométhodologie dans l'analyse d'un processus collectif de création d'information. In Bouzon A. & Meyer V. (Eds.), *La communication organisationnelle en question : méthodes et méthodologies*: 167-187. Paris, L'Harmattan.
- Drillon D., Gurău C., Hardy M. & Gautun S. Forthcoming. Evaluating the effectiveness of an e-learning system: an exploratory study. In Seppä M., Hannula M., Järvelin A.-M., Kujala J., Ruohonen M. & Tiainen T. (Eds.), *Frontiers of e-business research*. Tampere, EBRC.
- Gurău C. 2006. Implementing CRM Systems in Online Enterprises. In Khosrow-Pour M. (Ed.), *Encyclopedia of E-Commerce, E-Government, and Mobile Commerce*: 587-593. Hershey (PA), US, Idea Group Publishing.
- Gurău C. 2006. Implementing E-Government Systems in Transition Economies. In Anttiroiko A.-V. & Mälikä M. (Eds.), *Encyclopedia of Digital Government*: 1000-1005. Hershey (PA), US, Idea Group Publishing.
- Gurău C. 2006. Managing Advergimes. In Khosrow-Pour M. (Ed.), *Encyclopedia of E-Commerce, E-Government, and Mobile Commerce*: 722-728. Hershey (PA), US, Idea Group Publishing.
- Gurău C. 2006. Negotiating Online Privacy Rights. In Khosrow-Pour M. (Ed.), *Encyclopedia of E-Commerce, E-Government, and Mobile Commerce*: 848-852. Hershey (PA), US, Idea Group Publishing.
- Gurău C. 2006. The Ethics of Online Surveys. In Reynolds R.A., Woods R. & Baker J.D. (Eds.), *Handbook of Research on Electronic Surveys and Measurements*: 112-119. Hershey (PA), US, Idea Group Publishing.
- Gurău C. Forthcoming. Virtual reality applications in tourism. In Pease W. (Ed.), *Information and Communication Technologies in Support of the Tourism Industry*. Hershey (PA), US, Idea Group Publishing.
- Gurău C. Forthcoming. Business IT Systems Implementation. In Khosrow-Pour M. (Ed.), *Encyclopedia of Information science and Technology*. Hershey (PA), US, Idea Group Publishing.
- Lasch F. (forthcoming). How does Europe compare with the US on the emergence and survival of high tech ventures? In Ulijn J., Drillon D. & Lasch F. (Eds.), *Entrepreneurship, cooperation and the firm: The emergence and survival of high tech ventures in Europe*. Cheltenham (UK), Edward Elgar.
- Le Roy F. & Pellegrin-Boucher E. A paraître. Les stratégies de coopération dans les industries fondées sur la connaissance. In Dubois P.-L. & Reix R. (Eds.), *Connaissance et Management : Mélanges en l'honneur de Robert Reix*.
- Le Roy F. A paraître. Emergence, dynamique et déclin des stratégies collectives : une étude de cas. In Yami S. & Le Roy F. (Eds.), *Les stratégies collectives : rivaliser et coopérer avec ses concurrents*. EMS, Caen.
- Le Roy F. A paraître. Karl Von Clausewitz : Penser la guerre, penser la Stratégie. In Teller A. (Ed.), *Les grands auteurs en stratégie*. EMS, Caen.
- Le Roy F. 2006. Clausewitz, la stratégie militaire américaine et le management. In Fourcade C., Paché G. & R. Pérez (Eds.), *La stratégie dans tous ses états, Mélanges en l'honneur du professeur Michel Marchesnay* : 89-100. EMS, Caen.
- Le Roy F., Merdji M. & Yami S. 2006. ABX. In Ajami R.A., Cool K., Goddard G.J. & Khambata D. (Eds.), *International business: theory and practice*. Prentice Hall Business Publishing.
- Missonnier R., Houzé E. & Belbaly N. Forthcoming. The IT culture as an obstacle to the adoption of an ERP: Case of a high-tech SME. In *New Methods and Practices for the Networked Society*. Springer, New York.
- Missonnier R., Houzé E. & Belbaly N. Forthcoming. Resistance User Evolution during IT project: A Longitudinal Analysis of a French High-Tech SME. In *Lecture Notes in Informatics*. LNI Book.
- Missonnier A. & Missonnier S. A paraître. La structure : de la nécessité à la difficulté de changer. Le cas d'une SSII. In Missonnier A., Ayerbe C., Barabel M., Meier O. & Schier G. *Gestion du changement*. Paris, Dunod - Gestion Sup.
- Missonnier A. & Aldebert B. A paraître. Le changement culturel et d'organisation : le cas IBM. In Missonnier A., Ayerbe C., Barabel M., Meier O. & Schier G. *Gestion du changement*. Paris, Dunod - Gestion Sup.
- Pijoan N. 2006. Gérer l'employabilité des seniors. In F. Sala & S. Guéret-Talon (Eds.), *Pérennité au travail – Age, bouleversements et performance* : 247-266. Paris, Chronique sociale.

3.7 Editorial et revue de livres

Tableau 12 : Editorial & revue de livres

- Drillon D. 2006. *Book review*: Arnaud G. 2004. Psychanalyse et Organisations. Paris, Armand Colin. In *Gestion 2000*, 7(5): 153-155.
- Piot C. 2006. *Book Review*: Dellaportas S., Gibson K., Alagiah R., Hutchinson M., Leung P. & Van Homrigh D. (Eds.), Ethics, governance and accountability: a professional perspective, John Wiley & Sons Australia, Milton (Qld), 2005. In *The International Journal of Accounting*, 41(3): 321-325.

3.8 Cas pédagogiques

Tableau 13: Cas d'entreprises

- Missonnier A. & Meier O. 2006. La fusion MEDIAMETRIE-ESTAT: identifier les phases critiques d'un processus de fusion-acquisition. *Centrale des Cas et des Medias Pédagogiques de Paris*.

3.9 Liste des communications

Tout comme pour les publications, une internationalisation plus forte et une meilleure présence sur des congrès de première catégorie est à constater. Pour la première année, les enseignants-chercheurs présentent plus leurs travaux à l'international qu'en France. Une collègue a obtenu un *best paper award* lors de la conférence annuelle de *l'Academy of Management* (Dr. Hind Benbya).

Tableau 14 : La participation aux conférences par zone géographique

	Communications			Total
	Zone géographique			
	Hors Europe	Europe	France	
Professeurs GSCM	4 (80,0%)	17 (73,9%)	15 (62,5%)	36 (69,2%)
Professeurs affiliés¹	1 (20,0%)	4 (17,4%)	5 (20,8%)	10 (19,2%)
Assistants de Recherche²	0	2 (8,7%)	4 (16,7%)	6 (11,5%)
Total	5 (100,0%)	23 (100,0%)	24 (100,0%)	52 (100,0%)
papiers en anglais	3	17	0	20 (38,5%)

¹ Hors co-écriture avec un professeur GSCM ; ² Hors co-écriture avec un professeur GSCM ou un professeur affilié

Tableau 15 : Les communications par zone géographique (ordre chronologique)

Communications hors Europe

- Missonnier A. & Guallino G. 2006. An Analysis of the Transfer Process of Technological Skills During a Merger in the Information Technology Sector. *International Symposium on the Competence Perspective in Management Education, Practice and Consulting*, December 1, Cape Town, South Africa.
- Benbya H. 2006. Mechanisms for Knowledge Management Systems Effectiveness: Evidence from the Silicon Valley. In K. Mark Weaver (Ed.), *Best Paper Proceedings of the Sixty fifth Annual Meeting of the Academy of Management (CD)*, ISSN, 1543-8643.
- Bessieux-Ollier C., Lacroix M. & Walliser F. 2006. Capital humain : mesure, management et reporting - un état des lieux sur le plan théorique et pratique. *Congrès de l'AFC*, 10-12 mai, Tunis, Tunisie.
- Feuilleley M. & Sentis P. 2006. Pertinence économique de la norme IFRS 3 - phase 1. 1 analyse des dépréciations du goodwill par les entreprises françaises sur la période 2000-2004. *Journées de l'AFC*, 10-12 mai, Tunis, Tunisie.
- Lasch F., Le Roy F. & Yami S. 2006. Entrepreneurs on routes to success or engaged in dead ends? Survival and growth of ICT start-ups in France. *7th International Conference on the Dynamics of Strategy*, April 10-12, Mahe, The Seychelles.

Communications en Europe

- Courrent J.M., Gundolf K. 2006. The Role of Social Capital in Microfirm Management: An Approach by French Manager's Ethics. *RENT XX Research in Entrepreneurship and Small Business*, November 23-24, Bruxelles, Belgium.
- Jaouen A. & Gundolf K. 2006. Governance of strategic alliances: the case of microfirms in France. *RENT XX Research in Entrepreneurship and Small Business*, November 23-24, Bruxelles, Belgium.
- Gundolf K., Jaouen A. & Loup S. 2006. L'internationalisation des PME et ses conséquences sur les stratégies

- internationals. *8ème Colloque International Francophone en Entrepreneuriat et PME*, 24-27 octobre, Fribourg, Suisse.
- Gundolf K., Jaouen A. & Loup S. 2006. La place des institutions locales dans les stratégies collectives : le cas des activités touristiques. *8ème Colloque International Francophone en Entrepreneuriat et PME*, 24-27 octobre, Fribourg, Suisse.
- Sammot S. & Jaouen A. 2006. L'alliance stratégique en phase de démarrage: essai de modélisation et de typologie. *8ème Colloque International Francophone en Entrepreneuriat et PME*, 25-27 octobre, Fribourg, Suisse.
- Jaouen A. & Gundolf K. 2006. La TPE est-elle spécifique ? Table Ronde pour le *8ème Colloque International Francophone en Entrepreneuriat et PME*, 24-27 octobre, Fribourg, Suisse.
- Le Roy F. & Guillotreau P. 2006. From cooperation to competition: a winning strategy for outsiders? *FIASM 2nd Workshop on Coopetition Strategy*, September 14-15, Milan, Italy.
- Meissonier R., Houzé E. & Belbaly N. 2006. The IT culture as an obstacle to the adoption of an ERP: Case of a high tech SME. *15th International Conference on Information Systems Development*, August 31-September 2, Budapest, Hungary.
- Caramelli M. 2006. The construction and validation of measures of cultural dimensions at individual level in French, English, Italian and Spanish. *18th International Congress of the International Association for Cross-Cultural Psychology*, July 11-15, Isle of Spetses, Greece.
- Bourdon I. & Tessier N. 2006. How knowledge management is formalized in human resource management practices? The case of appraisal support. *Conference EGOS*, July 6th-8th, Bergen, Norway.
- Jaouen A., Sammut S. & Gundolf K. 2006. Strategic alliance between new businesses: Strategic and organizational impacts on start-up stage. *Conference EGOS*, July 6th-8th, Bergen, Norway.
- Gurau C. & Villemus P. 2006. Offshoring: developing a synthetic definitional framework. *5th Global Conference on Business and Economics*, July 6-8, Cambridge, UK.
- Dai Y., Gurău C. & Ranchhod A. 2006. Open innovation in the UK biopharmaceutical industry. *8th Session on Innovation in the Extended Enterprise*, July 5-8, Brindisi, Italy.
- Joly-Galzin C. & Gurau C. 2006. About the consequences of "financialisation" in marketing: a tentative research framework centred on marketing managers. *Academy of Marketing Conference*, July 4-6, London, UK.
- Lasch F. 2006. Innovation policy and socio-economic context as success factors for RTD: the case of Montpellier, France. What is the impact of a policy-framework compared to the external socio-economic conditions? How far has the Montpellier-region got today and what are their perspectives for the future? *International Workshop: Creating a RTD Investment Policy for Regions in Emerging and Developed Economies (CRIPREDE)*, June 29, Deventer, Netherlands.
- Sentis P. & Nguema J.F. 2006. IPO underpricing accross the world: does the country risk matter? *European Financial Management Association*, June 28-July 1, Madrid, Spain.
- Sentis P. 2006. Were insiders more informed than the market during IPO bubble? Evidence from the crossing of threshold on the Nouveau Marché in France. *European Financial Management Annual Meeting*, June 28-July 1, Madrid, Spain.
- Sentis P. 2006. Merging activity as rational explanation of long-run underperformance of IPO's. *Multinational Finance Society*, June 25-27, Edinburg, Scotland.
- Meissonier R., Houzé E., Belbaly N. & Missonier S. 2006. L'évolution de la résistance des acteurs dans un projet d'implantation de technologies de l'information : cas d'une étude longitudinale auprès d'une PME high-tech. *AIM 2006*, 7-9 juin, Luxembourg.
- Tourné S. 2006. Le wiki : artefact d'une auto-évaluation collective. *Colloque TICE Méditerranée*, 26-27 mai, Gênes, Italie.
- Gurău C. & De Faultrier B. 2006. Alternative perceptual spaces: is always Euclid right? *2nd International Conference "Product Management - Challenge of the Future"*, May 18-20, Poznan, Poland.
- Gurău C. 2006. Integrated Online Marketing Communication: opportunities and requirements. *11th Conference on Corporate and Marketing Communications*, April 21-22, University of Ljubljana, Slovenia.
- Lasch F. & Yami S. 2006. The nature and focus of entrepreneurship research in France over the last decade: A French Touch? *4th Interdisciplinary European Conference on Entrepreneurship Research (IECER)*, February 22 - 24, Regensburg, Germany.
- Communications en France**
- Cateura O. & Le Roy F. 2006. Les stratégies des anciens monopoleurs dans un contexte de dérégulation : le cas d'EDF. *Colloque Métamorphose des Organisations 5ème édition*, 23-24 novembre, Nancy.
- Desmarais C. & Tessier N. 2006. Les frontières du travail d'encadrement. *Colloque AGRH*, 16-17 novembre, Reims.
- Parot I. 2006. Au cœur des équipes à distance: quels effets pour la GRH ? *Colloque AGRH*, 16-17 novembre, Reims.
- Tessier N. & Bourdon I. 2006. Gestion des connaissances : de nouvelles compétences attendues ? *17ième Colloque AGRH*, 16-17 novembre, Reims.
- Drillon D. & Mione A. 2006. Besoin, désir, demande : entre illusion et réalité, concepts re-visités des sciences humaines au marketing. *Colloque IP&M Lyon*, 13-15 novembre, Lyon.
- Lehmann-Ortega L. & Bourdon I. 2006. L'innovation stratégique : caractérisation, typologie et apports des systèmes d'information aux stratégies perturbatrices et de rupture. *Journée de Recherche de l'AIM*, 6 octobre, Paris.
- Oliveira-Lopes-Melo M.C. & Tessier N. 2006. La relation d'emploi des managers : regard croisé sur les situations en France et au Brésil. *41st CLADEA Assembly*, 10-13 septembre, Montpellier.

- Cheriet F., Le Roy F. & Rastoin J.L. 2006. Danser avec les géants ? Un cas d'alliance stratégique entre FMN et PME dans l'agroalimentaire. *15ème Conférence de l'Association Internationale de Management Stratégique*, 14-16 juin, Annecy.
- Jaouen A. 2006. Typologie d'alliances stratégiques en très petite entreprise. *15ème Conférence de l'Association Internationale de Management Stratégique*, 14-16 juin, Annecy.
- Lehmann-Ortega L. & Schoettl J.M. 2006. Réconcilier créativité et planification stratégiques: une étude de cas. *15ème Conférence de l'Association Internationale de Management Stratégique*, 14-16 juin, Annecy.
- Tourné S. 2006. Wikipédia et confiance : culture « libre » et travail collaboratif. *Colloque Intelligence Informationnelle Paris-Pékin 2006*, 29-30 juin, Paris, France.
- Barlette Y. 2006. Les comportements sécuritaires des acteurs en PME. *Colloque IR2I "Intelligence Informationnelle, Culture et Confiance pour une Economie de la Connaissance"*, juin, Paris.
- Bourdon I. & Tessier N. 2006. La GRH : un catalyseur des politiques de gestion des connaissances? *Journée d'Etude et de Recherche AGRH-AIM*, 16 mai, Université Paris Dauphine, Paris.
- Jaouen A. 2006. Formes et modes de gestion des alliances stratégiques de TPE. *Workshop Entrepreneuriat et Réseaux*, 16 mai, Toulouse.
- Piot C. 2006. Les déterminants du délai de signature du rapport d'audit en France. *5ème Congrès International de Gouvernance*, mai, Strasbourg.
- Aubert N. & Caramelli M. 2006. Les déterminants des investissements des salariés en actions de leur entreprise: le cas d'une augmentation de capital réservée aux salariés. *18èmes Journées Nationales des IAE*, 3-4 avril, Montpellier.
- Bessieux-Ollier C., Lacroix M. & Walliser F. 2006. La publication volontaire d'informations relatives au capital humain. *18èmes Journées Nationales des IAE*, 3-4 avril, Montpellier.
- Bourdon I. & Bourdil M. 2006. La question de l'alignement incitatif en gestion : Faut-il récompenser la gestion des connaissances ? *18ème Journées Nationales des IAE Montpellier*, 3 et 4 avril, Montpellier.
- Granata J. 2006. Etude exploratoire des stratégies collectives agglomérées dans le secteur vitivinicole. *18ème Journées Nationales des IAE*, 3-4 avril, Montpellier.
- Jerson A. & Le Roy F. 2006. Les pratiques anti-concurrentielles : analyse de la littérature et questions de recherche. *Cinquantième Congrès des IAE*, 3-4 avril, Montpellier.
- Joly Galzin C. 2006. Des conséquences de la financiarisation en marketing : une problématique de recherche centrée sur les praticiens. *18ème Journées Nationales des IAE*, 3-4 avril, Montpellier.
- Le Roy F. 2006. Clausewitz, la stratégie militaire et le management stratégique des entreprises. *Cinquantième Congrès des IAE*, 3-4 avril, Montpellier.
- Sentis P. & François-Heude A. 2006. Franchissements de seuils dans le capital des IPOs : Rendements et volumes annonceurs de performances futures ? *18ème Journées Nationales des IAE*, 3-4 avril, Montpellier.
- Boussaguet S. 2006. Réussir son entrée dans l'entreprise : le processus de socialisation du nouveau dirigeant. *Journées Georges Doriot*, Ecole de Management de Normandie, 16 et 17 mars, Le Havre.

3.9.1 Communications dans le cadre des partenariats

Tableau 16 : Communications dans le cadre des partenariats¹

¹hors publications co-signées avec un professeur Sup de Co.

Hors Europe

- Aurier P. 2006. The short term impact of TV ads on brand sales: an application to frequently purchased goods. *Marketing Science Conference*, June 8-10, Pittsburg, USA.
- Noguera F. 2006. Audit social et Responsabilité Sociale d'Entreprise : cas d'une PME. *IAS*, 25-28 mai, Dakar, Sénégal.
- Bravo-Bouyssi K. 2006. Le sentiment de réussite professionnelle et la flexibilité de l'emploi : quelles réalités ? *14ème Congrès de Psychologie du Travail et des Organisations*, 7-10 juin, Hammamet, Tunisie.

Europe

- Gueguen G. 2006. Between cooperation and competition: the benefits of collective strategies within business ecosystems. The example of the software industry. *EIASM 2nd Workshop on Coopetition Strategy*, September 14-15, Milan, Italy.
- Kaestner M. 2006. Investors misreaction to unexpected earnings: evidence of simultaneous overreaction and underreaction. *European Financial Management Symposium 2006*, April 20-22, Durham, UK.
- Palpacuer F. 2006. Can a new mode of regulation emerge from interaction between global network firms and global networks of NGOs? *EAEPE*, November 2-4, Istanbul, Turkey.
- Palpacuer F. 2006. Global network firms and global NGO networks: towards a new mode of regulation? *EURAM 2006 Conference: Energizing European Management*, May 17-20, Oslo, Norway.
- Poujol F. & Fournier C. 2006. The impact of sales contest on sales peoples' customer orientation and service climate. *EMAC 2006*, May 23-27, Athens, Greece.
- Roy P. & Yami S. 2006. Coopetition in oligopoly: effects of an individual move on collective strategy. *EIASM 2nd Workshop on Coopetition Strategy*, September 14-15, Milan, Italy.

France

Séré de Lanauze G., Aurier P. 2006. Impacts du contrôle de la distribution et de la capacité de service d'une marque au point de vente sur sa qualité perçue et sa valeur : application à des marques de grande consommation alimentaires. *XXII^e Congrès AFM*, 11 & 12 mai, Nantes.

Bories-Azeau I. 2006. Cadre statutaire et récompense des efforts de formation des agents communaux : la difficile conciliation. *Conférence Quelle(s) GRH pour quelle fonction publique?*, 15-16 juin, Lille, France.

Aurier P. & Siadou-Martin B. 2006. Perceived justice and service evaluations: a qualitative and experimental investigation. *9^{ème} Séminaire International de Recherche en Management des Activités de Service*, 30 mai-2 juin, Londes-les-Maures, France.

4. Diplômes, nominations et prix

4.1 HDR

Le **Dr. Charles Piot** a présenté avec succès son Habilitation à Diriger des Recherches sur le thème « *Le rôle de l'audit financier dans la gouvernance des sociétés – enjeux, apports et perspectives* » HDR, Université de Bourgogne, IAE de Dijon.

4.2 Thèses

Deux enseignants-chercheurs membres du CEROM ont soutenu avec succès leur thèse durant l'année 2006 :

- **Yves Barlette**, sur le thème « *Les comportements sécuritaires des acteurs dans les Systèmes d'Information des PME* ». Thèse de doctorat en Sciences de Gestion (Université Montpellier I). Mention très honorable.
- **Laurence Lehmann-Ortega**, sur le thème « *L'innovation stratégique: caractérisation, typologie et accessibilité aux entreprises existantes* ». Thèse de doctorat en Sciences de Gestion (IAE d'Aix-en-Provence). Mention très honorable avec les félicitations du jury à l'unanimité.

Finalement, un enseignant permanent du GSCM a également soutenu :

- **Philippe Villemus**, sur le thème « *Le transfert des valeurs, lors du changement de nom de marque* ». Thèse de doctorat en Sciences de Gestion (Université Montpellier I).

4.3 Nominations et prix

Le **Dr. Hind Benbya** a reçu un best paper award lors de la conférence annuelle de l'Academy of Management (Atlanta, US) avec la communication « *Mechanisms for Knowledge Management Systems Effectiveness: Evidence from the Silicon Valley* ». In K. Mark Weaver (Ed.), Best Paper Proceedings of the Sixty fifth Annual Meeting of the Academy of Management (CD), ISSN, 1543-8643.

5. Autres activités de recherche

5.1 Manifestations scientifiques

En complément des ateliers de recherche du CEROM, un workshop et une conférence internationale ont été organisés cette année. En Mai, l'ERFI et le GSCM ont accueilli le professeur Leo-Paul Dana, spécialiste de renommée internationale en entrepreneuriat. Le Workshop en juin, sur les stratégies d'entreprises du secteur TIC était également organisé en coopération avec un de nos partenaires universitaires, l'ERFI. En septembre, le CEROM a organisé la partie scientifique de l'assemblée générale de CLADEA.

Tableau 17 : Manifestations scientifiques organisées en 2006

Date	Caractéristiques de la manifestation
Septembre, 10-13	<p>Corum Montpellier, 41^{ème} Assemblée CLADEA « Amérique Latine et Union Européenne : Opportunités et défis ». CLADEA regroupe 120 universités d'Amérique Latine et de nombreuses autres institutions dans le reste du monde.</p> <ul style="list-style-type: none"> - Organisateurs : Le GSCM était l'organisateur. Le CEROM était coordinateur de la partie scientifique. - Le thème était décliné en 12 domaines d'étude qui représentent les grandes disciplines de la gestion et du management. 290 articles ont été présentés par des chercheurs issus de 33 pays dont 16 pays européens, 14 pays latino américains, la Chine, les USA et le Canada. - 600 participants au total.
Juin, 30	<p>ISEM Montpellier, Journée TIC « Stratégies d'entreprises dans les technologies de l'information : comprendre les nouvelles pratiques ».</p> <ul style="list-style-type: none"> - Organisateurs : Dr. Gaël Gueguen (ERFI) et Dr. Dominique Drillon (CEROM) - 12 participants.
Mai, 15-19	<p>ERFI & GSCM Montpellier : Rencontres avec Leo-Paul Dana. L'axe « Entrepreneuriat et dynamique des marchés » et l'ERFI organisent plusieurs séminaires de recherche avec Leo-Paul Dana, grand spécialiste international de l'entrepreneuriat, dont un séminaire méthodologique « publishing in international journals » destiné aux doctorants de Montpellier Management.</p>

5.2 Contrats de recherche :

Deux contrats de recherche avec la société d'Intérim VedioBis ont été développés cette année. Il s'agit de la détection et de l'évaluation des compétences comportementales pour les personnels ETAM (Employés, Techniciens et Agents de Maîtrise). Ce contrat est en phase de déploiement, des analyses sont faites sur les premiers résultats. L'autre contrat porte sur l'évaluation de la dextérité des personnels de premiers niveaux de qualification. Il est en phase d'expérimentation. Ces deux contrats de recherche devraient être achevés courant 2007.

5.3 Communication

Dans le cadre d'une refonte du site internet du GSCM, le site du CEROM a évolué. La version française est finalisée, le site en anglais sera disponible en janvier. Accessible par le lien <http://www.supdeco-montpellier.com/> sous la rubrique « recherche » du site GSCM, ou directement par le lien <http://www.cerom.org/>, il présente les enseignants-chercheurs du CEROM, leurs publications, les thèmes de recherche au sein des deux axes, les manifestations organisées par le GSCM et ses partenaires ainsi qu'un nombre d'informations utiles pour les professeurs, les étudiants et les visiteurs extérieurs.

Figure 2 : Le nouveau site de la recherche au GSCM



6. Synthèse de l'activité 2006

Le bilan de l'année est extrêmement positif notamment en termes de publications. Tant sur le plan quantitatif que sur le plan qualitatif, une forte progression est à constater. Les enseignants-chercheurs présentent leurs travaux dans les plus importantes conférences internationales et publient dans les meilleures revues françaises et internationales en sciences de gestion. Un best paper award est obtenu lors de l'Academy of Management et les chercheurs publient plus souvent dans des revues de première catégorie. Le scénario le plus optimiste pour ce volet de l'activité a été largement dépassé avec 34 articles contre 25 attendus. L'organisation d'une conférence internationale, en ce qui concerne la partie scientifique, a montré également que le GSCM est capable de porter des événements scientifiques qui demandent une logistique importante. Cette voie sera prolongée en 2007 par l'organisation de la 5^{ème} édition de l'IECER (*Interdisciplinary European Conference on Entrepreneurship Research*). L'arrivée de trois nouveaux chercheurs déjà recrutés et la création de six nouveaux postes renforceront la dynamique de développement du GSCM.

7. Outlook 2007

7.1 Renforcement du corps professoral

L'internationalisation du corps professoral se poursuit avec l'arrivée dès janvier de trois collègues recrutés en 2006: Dr. Vladislav Fomin (Delft University of Technology), Dr. Alexander Groh (Université de Darmstadt, Allemagne & IESE, Barcelone), et Dr. Marcus Dejardin (Université de Namur, Belgique). Six nouveaux postes sont à pourvoir pour 2007 (marketing 2, stratégie, ressources humaines, contrôle de gestion, finance).

7.2 Manifestations

Sous le label Montpellier Management ER, le CEROM organisera avec l'ERFI et l'Université de Regensburg (Allemagne), une conférence internationale sur la recherche en entrepreneuriat qui se tiendra au GSCM du 27 février au 2 mars. L'IECER (*Interdisciplinary European Conference on Entrepreneurship*

Research) est une des conférences les plus importantes dans le domaine de l'entrepreneuriat en Europe. Fondée en 2003 par les Professeurs Michael Dowling et Jürgen Schmude de l'Université de Regensburg, en Allemagne, elle réunit chaque année, en moyenne, 100 chercheurs de plus de 15 pays dans le domaine de l'Entrepreneuriat. Après Regensburg (2003, 2004, 2006), Amsterdam (2005), le CEROM et l'ERFI organisent la cinquième édition de l'IECER en février 2007. La conférence de l'IECER en 2007 a pour thème *Entrepreneurship and the Region* (Entrepreneuriat et contexte régional). Des chercheurs de 23 pays ont répondu à l'appel à communication et cette participation record témoigne de l'envergure internationale de cette conférence. Fortement sélective, 50 papiers seront sélectionnés par le comité scientifique international (cf. site internet rubrique *IECER 2007*).

Pour l'édition 2007, un nombre d'innovations sera apporté :

- Un **consortium doctoral** sera organisé et réunira des doctorants du pays organisateur et des doctorants internationaux. Ils présenteront leurs recherches devant un collège de Professeurs français et étrangers parmi les plus connus en Entrepreneuriat.
- Les meilleurs papiers seront publiés dans un **numéro spécial** de la revue *International Journal of Entrepreneurship and Small Business*.
- Une table ronde sera organisée avec les auteurs retenus pour un numéro spécial, sur le thème « Entrepreneurship Research in Europe² », programmé pour publication dans la revue *Entrepreneurship Theory & Practice* (mars 2008).
- En plus du keynote speaker, le **Professeur Dr. Edward Malecki**, un autre spécialiste de renommée internationale, le **Professeur Dr. Leo-Paul Dana** (Université de Canterbury, NZ), présidera le consortium doctoral et clôturera la conférence.

² Organisé par Prof. Dr. Friedericke Welter (Université de Siegen, Allemagne) & Dr. Frank Lasch (GSCM-Montpellier Business School).

Annexe 1

La composition du Conseil Scientifique

Le Conseil scientifique, composé de dix à vingt membres, est présidé par un professeur des Universités nommé par le Directeur du Groupe pour un mandat de quatre ans. Cette instance scientifique comprend trois collèges, l'un regroupant les représentants des centres de recherche (ERFI, CREGO, GESEM, CEROM), l'autre les représentants des enseignants-chercheurs GSCM et, le troisième, réunit des personnalités extérieures représentant les secteurs de la recherche ou de l'entreprise auquel participe le Directeur de l'école doctorale d'économie et de gestion et les conseillers à la recherche du Groupe.

Le conseil « propose au Directeur du GSCM les orientations des politiques de recherche, de documentation scientifique et technique, ainsi que la répartition des crédits de recherche. Il est consulté sur les programmes de formation initiale et continue, sur la qualification à donner aux emplois d'enseignants-chercheurs et de chercheurs vacants ou demandés, sur les évolutions de carrière des enseignants-chercheurs, sur les demandes d'inscription en Master recherche ou en doctorat des enseignants permanents, sur les demandes d'intégration des assistants de recherche ainsi que de tout enseignant au CEROM, sur les programmes et contrats de recherche proposés par les diverses composantes du Groupe, sur les demandes d'habilitation à délivrer des diplômes nationaux, l'organisation de congrès, sur les projets de création ou de modification des diplômes d'établissement et sur le contrat d'établissement. Il assure la liaison entre l'enseignement et la recherche, notamment dans le troisième cycle. »

Les membres permanents du CS en 2006 :

Dr. Frédéric Le Roy, professeur des universités, Directeur de l'ERFI, Mpl I, président du CS

Dr. Didier Jourdan, directeur du GSCM

Dr. Pierre Batteau, professeur des universités et conseiller à la recherche du GSCM

Dr. Jean-Marie Boisson, professeur des universités et directeur de l'Ecole Doctorale

Dr. Bernard Fallery, professeur des universités, directeur du CREGO, Mpl II

Dr. Patrick Sentis, professeur des universités, directeur adjoint du GESEM, Mpl I

Dr. Dominique Drillon, HDR et professeur du GSCM, directeur du CEROM

Dr. Frank Lasch, professeur du GSCM, directeur adjoint du CEROM

Dr. Calin Gurau, HDR et professeur du GSCM

Dr. Charles Piot, HDR et professeur du GSCM

Dr. Corinne Bessieux-Ollier, professeur du GSCM

Dr. Régis Meissonier, professeur du GSCM

Dr. Nathalie Tessier, professeur du GSCM

Maud Bouvard, Assistante administrative du CEROM

Annexe 2

La classification générale des enseignants permanents du GSCM (extrait)

L'Assistant de recherche (Assistant) : L'assistant est, en principe, un doctorant. Le statut d'assistant est un support qui aide le doctorant à financer sa thèse. Il n'est pas une catégorie à part entière dans l'Institution (pas de droit de vote ni de participation aux réunions). Ce statut ne peut être pérennisé : la thèse doit se faire dans les délais institutionnels et, devenu docteur, il doit être à même, à l'issue de l'obtention du grade de docteur, de trouver un poste de professeur - assistant dans une autre institution. Les assistants participent aux réunions à caractère purement pédagogique ou scientifique (coordination de département, laboratoire de recherche, etc.). L'assistant est membre du CEROM. Il est généralement membre associé d'un laboratoire universitaire partenaire institutionnel du Groupe.

Le Professeur-Assistant (Assistant Professor) : Le professeur-assistant est un enseignant-chercheur qui commence sa carrière dans l'enseignement supérieur. Il vient d'obtenir un doctorat ou justifie de qualifications considérées comme équivalentes. Le statut de professeur-assistant est en principe transitoire. Le professeur-assistant a principalement des missions d'enseignement et de recherche. Il est à quatre ou cinq jours semaine, fait partie du CEROM et a un service de 180 ou 190 heures de cours par an. Il participe à la vie de l'Institution et commence à publier des articles de recherche, ce qui lui permet de postuler, au bout de quelques années, au grade de professeur-associé.

Le Professeur-Associé (Associate Professor) membre permanent du CEROM: Le professeur-associé est un enseignant reconnu par le Groupe. Il est titulaire d'un doctorat ou justifie de qualifications considérées comme équivalentes. Le professeur associé peut être à temps complet (full time) ou à temps incomplet (part time). Il développe à la fois des activités de recherche et d'enseignement. Il a, en principe, publié un certain nombre d'articles dans de bonnes revues et se trouve inséré dans les réseaux internationaux qui correspondent à sa spécialité. S'il est dit « full time » (4 à 5 jours de service annuel), il est membre permanent du CEROM et réalise un service de 190 à 180 heures de cours par an. Le « part time », (1 à 3 jours de service annuel), est membre associé du CEROM et effectue un service de 45 heures de cours par jour de service annuel qui peut être modulé selon les besoins de l'Institution.

Le Professeur (Full Professor) : Le professeur est un enseignant-chercheur reconnu dans son domaine de recherche. Il a publié des articles dans des revues de premier rang et fait partie des animateurs des réseaux internationaux qui correspondent à sa spécialité. Le professeur est docteur ou justifie de qualifications équivalentes. Il développe à la fois des activités de recherche et d'enseignement qui font progresser dans sa matière, ou plus généralement dans l'enseignement des affaires, soit la pédagogie, soit les connaissances théoriques ou leur mise en œuvre pratique. Le professeur est à quatre ou cinq jours de service annuel, fait partie du CEROM et dispose d'un service de 190 à 180 heures de cours par an selon qu'il est à plein temps ou à quatre cinquième de temps.

Le Professeur Affilié (Adjunct Professor) : Le professeur affilié est un enseignant-chercheur ou un enseignant qui pourrait occuper à titre principal une fonction d'enseignement et/ou de recherche au sein du Groupe s'il n'avait déjà une activité principale au sein d'une organisation publique ou privée. Recruté sur un contrat de travail ou de prestation de services dont la durée varie d'une année à une période indéterminée, la durée de sa mission ne peut excéder un mi-temps sans pouvoir être inférieure à 1/5ème de temps de service, c'est-à-dire 350 heures par an, tous types de contribution confondus.

Annexe 3

GSCM-Montpellier Business School Journal List³
Classement des revues du GSCM

A	<p>Academy of Management Journal Academy of Management Review Accounting Review Accounting, Organization and Society Administrative Science Quarterly Communication of the ACM Contemporary Accounting Research Entrepreneurship- Theory and Practice Harvard Business Review Human Resource Management Journal Industrial and Labor Relations Review Industrial Relations Information Systems Research International Journal of Operations and Production Management Journal of Accounting and Economics Journal of Accounting Research Journal of Business Journal of Business and Economic Statistics Journal of Business Venturing Journal of Consumer Research Journal of Environmental Economics and Management Journal of Finance Journal of Financial Economics Journal of Corporate Finance Journal of Financial Research Journal of Human Resources Journal of Law and Economics Journal of Law, Economics, and Organization Journal of Management Studies Journal of Marketing Journal of Marketing Research Journal of MIS Journal of Money, Credit and Banking Journal of Organizational Behavior Journal of Retailing Journal of Risk and Uncertainty Journal of the Academy of Marketing Science Management Science Marketing Letters Marketing Science MIS Quarterly MIT Sloan Management Review Operations Research Organization Organization Science Organization Studies Strategic Management Journal</p>	B	<p>Decision Sciences Decision Support Systems Entrepreneurship and Regional Development European Accounting Review European Journal of Information Systems European Journal of Marketing European Management Review Finance Finance Contrôle Stratégie Gérer et Comprendre Financial Management Group and Organization Management Human Relations Human Resource Management Review Industrial Marketing Management "Information and Organization" Information Systems Journal International Journal of Auditing International Journal of the Economics of Business International Journal of Human Resource Management International Journal of Industrial Organization International Journal of Research in Marketing International Journal of Service Industry Management International Small Business Journal International Studies of Management and Organization Journal of Accounting, Auditing and Finance Journal of Accounting and Public Policy Journal of Advertising Research Journal of Banking and Finance Journal of Behavioral Decision Making Journal of Business and Industrial Marketing Journal of Business Ethics Journal of Business Finance and Accounting Journal of Business Research Journal of Business Strategy Journal of Economic Behavior and Organization Journal of Information Systems Journal of International Business Studies Journal of International Money and Finance Journal of Labor Research Journal of Management Journal of Management Accounting Research Journal of Management Inquiry Journal of Organizational Change Management Journal of Portfolio Management Journal of Service Research Journal of Small Business and Entrepreneurship Journal of World Trade Long Range Planning Organizational Behavior and Human Decision Processes Psychology and Marketing Recherche et Application en Marketing Revue Française de Gestion Revue Française de Sociologie Review of Finance Scandinavian Journal of Management Services Industries Journal Small Business Economics Sociologie du travail Work Employment and Society</p>
B	<hr/> <p>Academy of Management Executive Accounting, Auditing and Accountability Journal Accounting Business Research Accounting Horizons Accounting, Management and Information Technology ACM Transactions on Information Systems ACR Annal of Consumer Research Auditing, A Journal of Practice and Theory Banque et Marchés Behavioral Research in Accounting British Accounting Review British Journal of Industrial Relations Californian Management Review Communication of the AIS Database for Advances in Information Systems</p>		

³ Validée par le conseil scientifique du 9 juin 2006.

Annexes

<p>C</p>	<p>Abacus Academy of Entrepreneurship Journal Accounting and Finance Advances in International Accounting Asian Journal of Business & Entrepreneurship British Journal of Management Communication et organisation Comptabilité Contrôle Audit Corporate Governance : an international Review Critical Perspectives on Accounting Décision Marketing Économie appliquée Economies et Sociétés European Financial Management European Journal of Management European Management Journal Family Business Review Gestion 2000 Gestion: Revue Internationale de Gestion Human Resource Development Quarterly Human Resource Planning Industrial Journal of Advertising Information Processing and Management Information Resources Management Journal Information System Management Information Technology and People International Entrepreneurship and Management Journal International Journal of Accounting International Journal of Accounting, Auditing and Performance Evaluation International Journal of Bank Marketing International Journal of Electronic Commerce International Journal of Entrepreneurship & Small Business International Journal of Entrepreneurial Behaviour and Research International Journal of Finance International Journal of Financial Services Management International Journal of Knowledge Management International Journal of Logistics Management International Journal of Manpower International Journal of Physical Distribution and Logist. Management International Journal of Purchasing and Materials Management International Marketing Review Journal for Quality and Participation Journal of Accounting Litterature Journal of Advertising Journal of Applied Corporate Finance Journal of Business and Industrial Marketing Journal of Communication Management Journal of Computer Information Systems Journal of Consumer Marketing Journal of Contingencies and Crisis Management Journal of Cost Management Journal of Empirical Finance Journal of Euromarketing Journal of European Industrial Relations Journal of Financial Services Research Journal of Global Marketing Journal of Information Technology Management</p>	<p>C</p>	<p>Journal of International Accounting, Taxation and Auditing Journal of International Financial Management and Accounting Journal of International Marketing Journal of Management Education Journal of Management Systems Journal of Marketing Education Journal of Marketing Theory and Practice Journal of Organizational Behavior Management Journal of Quality Management Journal of Services Marketing Journal of Small Business & Enterprise Development Journal of Small Business Management Journal of Strategic Information Systems Journal of Strategy Research Logistics Information Management Logistique et Management Management Management Decision Management International/International Management Management Auditing Journal Managing Service Quality Marketing Management Organizational Dynamics Personnel Review Politique et management public Psychologie du travail et des organisations Qualitative Market Research Quality Management Journal Quarterly Review of Economics and Finance (former <i>Quarterly Review of Economics and Business</i>) Regional Studies Relations Industrielles Review of Accounting Studies Revue de l'Économie Méridionale Revue d'Economie Industrielle Revue d'Économie Régionale et Urbaine Revue française de gestion industrielle Revue française de GRH Revue Française de Marketing Revue Internationale PME Revue Sciences de Gestion Système d'Information et Management Theory and Decision Travail et Société</p>
-----------------	--	-----------------	--

Nota Bene : les enseignant-chercheurs de l'ESC qui ont une publication hors classement peuvent exceptionnellement demander au Conseil Scientifique (CS) d'évaluer cette revue et de la faire reconnaître comme A, B ou C, sans que cette revue ne soit intégrée dans le classement. Une reconnaissance par le CS comme A, B ou C conduit à obtenir la prime de recherche correspondante.

Nota Bene: Publication in other journals may be considered and primed as well upon decision of the scientific committee (Acceptation and equivalence according to the prime grid detailed above).

Annexe 4

GSCM-Montpellier Business School Conference List
Liste des conférences & congrès prioritaires

A\ Congrès Internationaux (hors Europe)

<i>Sigle</i>	<i>Intitulé du congrès</i>
AOM	Academy of Management
AMS	Academy of Marketing Science
AFA	American Finance Association
AMA	American Marketing Association
ACIS	Asociacion Colombiana de Ingenieros de Sistemas
ANZMAC	Australia and New Zealand Marketing Academy
BCERC	Babson Conference on Entrepreneurship Research?
	Congrès International de Gouvernance (Chaire de Gouvernance et Juricomptabilité d'HEC Montréal)
CCSBE-CCPME	Conseil Canadien de la Petite et Moyenne Entreprise
EIBA	European International Business Academy
FERC	Family Firm Enterprise Conference
FMA	Financial Management Association
FRA	Financial Research Association
HICSS	Hawaii International Conference on System Science
IEEE	Institute of Electrical and Electronics Engineers, Inc.
IAAER	International Association for Accounting Education & Research
ICIS	International Conference on Information Systems
ICSB	International Council for Small Business
IFSAM	International Federation of Scholarly Associations of Management
IFIP	International Information Security Conference
ISBE	International Society for Business Education
	Int. Symposium on the Competence Perspective in Management Education, Practice and Consulting
ITA	International Telework Academy
	International Workshop of Human Resource Management (Social Capital Gateway)
IRMA	L'Institut de Recherche Mathématique Avancée
MFA	Midwest Finance Association
PACIS	Pacific Asia Conference on Information Systems
SMS	Strategic Management Society
WFA	Western Finance Association
	World HR Congress

B\ Congrès Internationaux (Europe)

<i>Sigle</i>	<i>Intitulé du congrès</i>
BAM	British Academy of Management
CMC	Conference on Marketing Communication
	Congrès de St. Gall
EFMD-AC	EFMD Annual Conference
EFMD-DIV	EFMD Conferences
EISB/EFMD	Entrepreneurship, Innovation and Small Business (EISB) Conference
ECIS	European & Mediterranean Conference on Information Systems
EURAM	European Academy of Management
EAA	European Accounting Association (annual meeting)
EARnet	European Auditing Research network (annual symposium)
ECSB	European Council for Small Business
EFA	European Finance Association
EFMMA	European Financial Management & Marketing Association
EFMA	European Financial Management Association
EGOS	European Group for Organizational Studies
EMAC	European Marketing Academy
G-FORUM	G-FORUM Entrepreneurship Research
IECER	Interdisciplinary European Conference on Entrepreneurship Research
IFSAM	International Federation of Scholarly Associations of Management
EIASM	International Workshop on Teamworking
	Multinational Finance Association
EBFR	Research Forum to Understand Business in Knowledge Society

C\ Congrès France ou Francophonie

<i>Sigle</i>	<i>Intitulé du congrès</i>
AE	Académie de l'Entrepreneuriat
AGRH	Association de Gestion des Ressources Humaines
AFM	Association Française de Marketing
AFC	Association Francophone de Comptabilité
AIM	Association Information et Management
AIMS	Association Internationale de Management Stratégique
ADERSE	Ass. pour le Dév. de l'Enseignement et de la Recherche sur la Responsabilité Sociale de l'Entreprise
CIFEPME	Congrès International Francophone en Entrepreneuriat et PME
IAS	Institut International de l'Audit Social
IFC	International Finance Conference
	Journées d'Histoire de la Comptabilité et du Management
OPPE	Outils Pédagogiques en Entrepreneuriat
AFFI	Paris Finance Conference
RECEMAP	Réseau de Chercheurs en Management Public, Journées de Recherche
CEROG	Seminar in Marketing Communications and Consumer Behavior