

Rapport d'activité Recherche 2008

**GSCM-Montpellier Business School
(Groupe Sup de Co Montpellier)
2300 Avenue des Moulins
34185 Montpellier Cedex 4, France
Tel.: +33 4 67 10 28 20
Fax: +33 4 67 45 13 56
cerom@supco-montpellier.fr
www.cerom.org**

SOMMAIRE	II
SOMMAIRE DES TABLEAUX ET FIGURES	III
Introduction	1
1. Structure de la recherche au sein du Groupe Sup de Co Montpellier (GSCM)	2
1.1 Organisation et gouvernance	2
2. Le centre de recherche du GSCM : Le CEROM	3
2.1 Introduction	3
2.2 Les axes de recherche	3
2.2.1 Entrepreneuriat & Dynamique des Marchés	3
2.2.2 Management des Technologies et Dynamique des Organisations	3
2.3 Les enseignants-chercheurs du CEROM	4
2.4 Partenariats avec les universités sur le site montpellierain	4
3. Contributions intellectuelles recherche	5
3.1 Le classement des revues	5
3.2 Synthèse de la production scientifique de l'année 2008	5
3.3 Les articles publiés dans des revues scientifiques	7
3.4 Les ouvrages	9
3.5 Les chapitres d'ouvrages	9
3.6 Les cas pédagogiques	10
3.7 Les communications	10
4. Diplômes, nominations et prix	15
4.1 Soutenances de thèses et HDR	15
4.2 Nominations et prix	15
5. Autres activités de recherche	16
5.1 Manifestations scientifiques axe 'Entrepreneuriat et Dynamique des Marchés'	16
5.1.1 Montpellier International Workshop on Entrepreneurship and Market Dynamics (MIWENT)	16
5.1.2 Professeurs visitants	16
5.2 Manifestations scientifiques axe 'Management des Technologies et Dynamique des Organisations'	16
5.2.1 Montpellier International Workshop on Information Systems (MIWIS)	16
5.2.2 Professeurs visitants	17
6. Valorisation de la recherche	17
Annexes	18
Annexe 1 : Liste des enseignants-chercheurs au GSCM	18
Annexe 2 : La liste des revues GSCM	19
Annexe 3 : Liste des conférences et congrès prioritaires	21
Annexe 4 : Résumés des articles acceptés pour publication	23

SOMMAIRE DES TABLEAUX ET FIGURES

Tableau 1 : Les membres du Conseil Scientifique	2
Tableau 2 : Enseignants-chercheurs au GSCM en 2008	4
Tableau 3 : synthèse des contributions intellectuelles 2004-2008	5
Tableau 4 : Co-publications (articles)	6
Tableau 5 : La part des publications en anglais 2004-2008	6
Tableau 6 : Evolution de la publication d'articles selon la liste de revues GSCM (2005-2008)	6
Tableau 7 : Liste des articles publiés dans des revues scientifiques	7
Tableau 8 : Les ouvrages	9
Tableau 9 : Les chapitres d'ouvrages	9
Tableau 10 : Editoriaux	10
Tableau 11 : Les cas pédagogiques	10
Tableau 12 : Les communications (Synthèse 2005-2008)	10
Tableau 13 : Liste des communications par zone géographique	11
Tableau 14 : Communications dans le cadre des partenariats	15
Figure 1 : La gouvernance de la recherche	2

Introduction

La recherche occupe une place centrale dans la stratégie de développement du Groupe Sup de Co Montpellier (GSCM-Montpellier Business School, GSCM). La mission du GSCM se décline par un esprit entrepreneurial en recherche, créant un lien entre production de savoir, enseignement et sa diffusion aux acteurs économiques (valorisation de la recherche). En 2008, le centre de recherche du GSCM (Centre des Etudes et de la Recherche sur les Organisation et le Management, CEROM) compte 31 enseignants-chercheurs permanents et sept assistants de recherche. La mission du centre de recherche est de promouvoir la recherche et de structurer les activités de recherche de son corps professoral autour de deux axes: *Entrepreneuriat & Dynamique des Marchés*, et *Management des Technologies & Dynamique des Organisations*. Ces deux axes de recherche reflètent non seulement les domaines d'expertise des enseignants-chercheurs, mais correspond également à la réalité et aux besoins des acteurs économiques tant sur le plan régional, que national, Européen et international. Depuis 2007, les deux axes organisent chaque année des workshops dédiés à leur thème (*Montpellier International Workshop on Entrepreneurship and Market Dynamics*, MIWENT ; *Montpellier International Workshop on Information Systems and Organization Dynamics*, MIWIS). Chaque MIWIS et MIWENT comprend un évènement scientifique complété par un volet valorisation de la recherche afin de rendre accessible les résultats des recherches aux différents acteurs (étudiants, entrepreneurs, managers, et autres acteurs économiques).

En accord avec ses deux axes de recherche, la recherche au GSCM comprend un large portefeuille de projets interdisciplinaires incluant différents champs : entrepreneuriat, stratégie, finance, contrôle-comptabilité, ressources humaines, systèmes d'informations, *knowledge management* et marketing.

En 2003, le GSCM institutionnalise sa recherche en créant son laboratoire et poursuit depuis une politique active en matière de développement. Augmenter le nombre d'enseignants-chercheurs et le niveau académique de son corps professoral (politique doctorale et HDR), rendre les activités de recherche visibles internationalement, et faire progresser la quantité et qualité de la production scientifique sont les éléments clefs de cette stratégie.

Au GSCM, les contributions intellectuelles sont considérées comme une des responsabilités principales d'une *business school*. En conséquence, le nombre d'articles dans des revues à comité de lecture a considérablement augmenté en quantité et en qualité dans les cinq dernières années (internationalisation des publications, augmentation d'articles dans les meilleurs revues de catégories A et B, etc.). Ainsi, le nombre d'articles a quadruplé, allant de 10 en 2004 à 43 en 2008. Cette performance en termes de publication place le GSCM dans le groupe des écoles de commerce les plus actives en France.

Ce rapport d'activité annuel illustre l'implantation réussie de la politique de développement de la recherche au GSCM. Aujourd'hui, la performance du centre de recherche atteint une visibilité Européenne. Les enseignants-chercheurs du CEROM présentent régulièrement leurs communications dans les conférences internationales de référence (AOM, SMS, ICSB, ICIS, FMA, etc.) et publient leurs travaux dans les meilleures revues françaises et internationales.

Une autre facette de la stratégie de la recherche du GSCM sont les alliances stratégiques avec les universités montpelliéraines. Cette stratégie de *cluster* a conduit à la création du label 'Montpellier Management Education et Recherche' (2006), avec pour objectif de fédérer et rendre plus visible la recherche en gestion du pôle montpelliérain.

Ce rapport d'activité présente en détail la recherche de l'année civile 2008.

Dr. Frank Lasch, Directeur de la recherche du GSCM

1. Structure de la recherche au sein du Groupe Sup de Co Montpellier (GSCM)

1.1 Organisation et gouvernance

Sous la responsabilité du directeur du GSCM, l'organisation de la recherche comprend un Conseil Scientifique, deux conseillers à la recherche, la direction de la recherche et deux responsables qui animent les axes de recherche (Figure 1). La gouvernance de la recherche s'articule autour du Conseil Scientifique (CS) présidé par un professeur des Universités nommé par le Directeur du GSCM (Tableau 1).

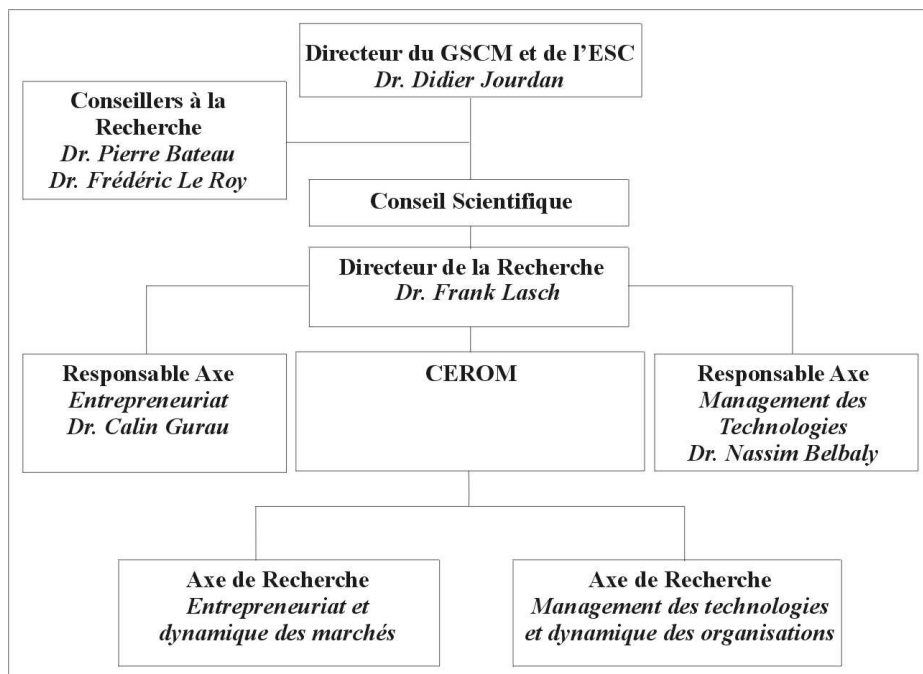


Figure 1 : La gouvernance de la recherche

Présidé par le professeur Frédéric Le Roy, le Conseil propose au Directeur du GSCM les orientations des politiques de recherche, de documentation scientifique et technique, ainsi que la répartition des crédits de recherche. En 2008, le CS s'est réuni une fois en juillet avec, entre autres, la mise à jour de la liste des revues académiques GSCM (cf. Annexe 2, *La liste des revues GSCM*).

Tableau 1 : Les membres du Conseil Scientifique

Année 2008
Dr. Frédéric Le Roy , Prof. des Universités, Directeur de l'ERFI, U. Montpellier I, Président du CS
Dr. Didier Jourdan , Directeur du GSCM
Dr. Pierre Batteau , Prof. des Universités, U. Aix-en-Provence, Conseiller à la recherche du GSCM
Dr. Daniel Serra , Prof. des Universités, Directeur de l'Ecole doctorale économie et gestion (EDEG), U. Montpellier I
Dr. Jean-Marie Boisson , Professeur des Universités, U. Montpellier I
Dr. Patrick Sentis , Prof. des Universités, Directeur du CR2M, U. Montpellier I
Dr. Frank Lasch (HDR), Professeur associé, Directeur de la recherche GSCM,
Dr. Nassim Belbaly , Professeur associé, Directeur Académique du GSCM, Responsable d'axe de recherche GSCM
Dr. Hind Benbya , Professeur associé au GSCM
Dr. Calin Gurau (HDR), Professeur associe, Responsable d'axe de recherche GSCM
Dr. Annabelle JAOUEN , Professeur assistant au GSCM

2. Le centre de recherche du GSCM : Le CEROM

2.1 Présentation du CEROM

La faculté d'adaptation des entreprises aux évolutions des marchés dépend essentiellement de leur capacité à évoluer par anticipation. Elles doivent, tout à la fois, analyser les situations dans lesquelles elles se trouvent engagées à produire de nouveaux savoirs et disposer des méthodes et des savoir-faire permettant de mettre en œuvre des solutions adaptées afin de pouvoir anticiper les évolutions et les changements de l'environnement économique. Le rôle de la recherche en Sciences de gestion et en management s'avère donc fondamental pour la performance économique et sociale des entreprises. En conséquence, afin de satisfaire sa mission, le GSCM adosse ses enseignants et ses enseignements à la recherche afin que ses étudiants puissent intégrer, s'approprier méthodes et savoirs scientifiques établis et nouveaux. Créé en 2003 le centre de recherche du GSCM (**Centre d'Etudes et de Recherche sur les Organisations et le Management**, CEROM) est l'équipe d'accueil regroupant tous les enseignants-chercheurs de l'établissement, les professeurs affiliés et les assistants de recherche. Le CEROM a pour finalité de structurer et développer les activités de recherche du GSCM, il met en œuvre, sous la responsabilité du Directeur de la recherche, les orientations stratégiques propres à la recherche arrêtées par le Conseil d'Administration sur proposition du Conseil Scientifique. A ce titre, il anime, organise, coordonne et développe les activités de production scientifique et leur valorisation dans le cadre des axes de recherche du laboratoire.

2.2 Les axes de recherche

Le développement des activités de recherche du CEROM s'articule autour de deux axes majeurs que sont «**Entrepreneuriat et dynamique des marchés**» animé par le Dr. Călin Gurău et «**Management des technologies et dynamique des organisations**» dirigé par le Dr. Nassim Belbaly.

2.2.1 Entrepreneuriat & Dynamique des Marchés

Centré sur l'étude des relations de l'entreprise avec son environnement économique, cet axe couvre des domaines comme la création ou la reprise d'entreprises, le marketing, la stratégie, la finance de marché.

Entrepreneuriat : Les thèmes de recherche en entrepreneuriat s'articulent autour d'un triptyque «entrepreneur, organisation et environnement externe (marché, secteur, environnement socio-économique)». Une attention particulière est donnée aux petites entreprises (TPE/PME) et aux secteurs émergents (entreprises à forte intensité de connaissances ; secteur des technologies de l'information et de la communication, TIC). Les travaux portent notamment sur la *survie et le développement des entreprises nouvelles* (coopérations, stratégies collectives & alliances stratégiques, effets de proximité, etc.), la relation entre *entrepreneuriat et environnement local/régional*, et *l'accompagnement* des jeunes entreprises.

Dynamique des Marchés : La recherche dans le domaine des dynamiques des marchés est centrée sur la stratégie de marché des PME, avec un accent particulier sur les secteurs de haute technologie (informatique, biotechnologie). La stratégie de marché s'articule autour de différents thèmes de recherche : le *management des systèmes d'information*, le *management des informations et du savoir*, la présence de l'entreprise sur l'Internet et la *stratégie de e-business*, le positionnement de l'entreprise dans le circuit de la *valeur ajoutée*, etc. Un aspect important des entreprises de haute technologie est la *dimension internationale* et parfois globale de leurs activités (Economies en transition de l'Europe Centrale et de l'Est, les pays en voie de développement de l'Asie, etc.).

2.2.2 Management des Technologies et Dynamique des Organisations

Focalisé sur les éléments structurants du fonctionnement des organisations, les travaux se concentrent en particulier sur l'étude des technologies de l'information, les systèmes organisationnels, les ressources humaines, l'audit, le contrôle de gestion.

Management des Technologies : Les médias comme les technologies Internet, les systèmes intégrés, la CAO, etc., sont les objets de recherche sur des thèmes comme : *le management de l'implantation* des TIC, les *logiques d'appropriation* des acteurs et *l'efficacité des SI*, le *management des connaissances*, les *normes et standards* visant à l'interopérabilité des systèmes, les *nouvelles formes d'organisation* (ingénierie coopératives, équipe virtuelle, etc.) et les *changements organisationnels*. Cet axe de recherche articule ses sujets et problématiques de recherche en combinant : stratégie, technologies et organisation.

Dynamique des Organisations : Les problématiques ciblent la gouvernance des entreprises et sont liées à l'information financière communiquée par les entreprises et aux instances de validation et de contrôle de cette information. Les travaux proposent des *analyses comparatives entre les normes ou les pratiques*

comptables des entreprises, les référentiels d'audit légal. Ils peuvent également mobiliser des méthodes quantitatives lorsque les déterminants des choix comptables ou les facteurs de la mise en place d'un processus d'audit de qualité sont recherchés. Les principaux thèmes traités sont : *la comptabilité et les pratiques d'audit comparées, l'harmonisation comptable, les déterminants des choix comptables des entreprises, les normes comptables internationales, le contrôle de gestion hospitalier, le reporting financier.*

2.3 Les enseignants-chercheur du CEROM

En 2008, le CEROM est composé de 31 enseignants-chercheurs tous docteurs, dont 27 permanents et quatre professeurs affiliés et de sept assistants de recherche (Tableau 2 ; voir aussi Annexe 1, *Les enseignants-chercheurs GSCM*). La politique active de recrutement portera l'effectif global à environ 40 enseignants-chercheurs permanents en 2010-2011. Quatre professeurs permanents sont titulaires d'une HDR, trois autres sont en voie d'obtention. L'internationalisation du CEROM progresse avec actuellement 11 professeurs étrangers (35,5%).

Tableau 2 : Enseignants-chercheurs au GSCM en 2008

Entrepreneuriat et dynamique des marchés	Management des technologies et dynamique des organisations
Professeurs affiliés	Professeurs affiliés
Dr. Le Roy Frédéric (ERFI, U. Montpellier I) Dr. Dana Léo-Paul (University of Canterbury, NZ)	Dr. Sentis Patrick (CR2M, U. Montpellier II) Dr. Van Alstyn Marshall (Boston University/MIT Center for e-business, USA)
Professeurs associés	Professeurs associés
Dr. Algesheimer René, Dr. Gurău Călin (HDR), Dr. Lasch Frank (HDR), Dr. Lehmann-Ortega Laurence, Dr. Schoettl Jean-Marc	Dr. Bagneris Jean-Charles, Dr. Barlette Yves, Dr. Belbaly Nassim, Dr. Benbya Hind, Dr. Bessieux-Ollier Corinne, Dr. Drillon Dominique (HDR), Dr. Loubet Guylaine, Dr. Givry Philippe, Dr. Groh Alexander, Dr. Meissonier Régis (HDR), Dr. Miloudi Anthony
Professeurs assistants	Professeurs assistants
Dr. Géraudel Mickaël, Dr. Gundolf Katherine, Dr. Jaouen Annabelle, Dr. Missonier Audrey, Dr. Pascual-Espuny Céline, Dr. Robert Frank, Dr. Roscoe Philip, Dr. Salvetat David	Dr. Benkraiem Ramzi, Dr. Bourdil Maryline, Dr. Elie-Dit-Cosaque Christophe
Assistants de recherche (doctorants)	
Aw Tidiane (ERFI), Georgescu Irène (ERFI), Hanif Salwa (ERFI), Muller Guillaume (ERFI), Ratsimandresy Onja (CR2M), Sanou Famara (ERFI), Trabelsi Raoudha (ERFI)	

2.4 Partenariats avec les universités sur le site montpelliérain

La recherche au GSCM s'inscrit aussi dans une logique de proximité avec l'espace universitaire local. Le CEROM entretient des conventions de coopération avec deux laboratoires de recherche du site montpelliérain. Un troisième sera signé en 2009 avec le CREGOR (*Centre de Recherche en Gestion des Organisations*) qui a le statut d'Equipe d'Accueil (EA731), de l'université de Montpellier II.

- Depuis septembre 2003 : **ERFI** (*Equipe de Recherche sur la Firme et l'Industrie*). L'ERFI est rattachée à l'Université de Montpellier I et a le statut d'Equipe d'accueil (EA 714), au sein de l'Ecole doctorale Economie et Gestion de Montpellier (ED 231).
- Depuis janvier 2007 : **CR2M** (*Centre de Recherche sur le Management et les Marchés*), rattaché aux Universités de Montpellier I et II qui a le statut d'Equipe d'accueil (EA 4189).

Cette stratégie d'alliance a conduit le GSCM et ses laboratoires universitaires partenaires –aux vues des résultats positifs– à se regrouper en 2006 sous une marque ombrelle **Montpellier Management Education & Research** afin de rendre le *cluster* montpelliérain de recherche en Sciences de gestion encore plus visible, en Europe et dans le monde (Cette structure regroupe le GSCM, l'Université Montpellier I (ISEM-ERFI) et l'Université Montpellier II (IAE-CREGOR)).

3. Les contributions intellectuelles recherche

3.1 Le classement des revues

Le GSCM a établi un **classement des revues** en 2004 (cf. Annexe 2, *la liste des revues GSCM*) indiquant aux enseignants-chercheurs les revues à cibler prioritairement en vue d'une meilleure visibilité nationale et internationale de leurs performances. Cette orientation stratégique et outil d'incitation à la publication prend en compte des classements établis par d'autres organismes reconnus au niveau national et international (ABS, Association of Business Schools Academic Journal Quality Guide ; VHB, Association of Professors of Mgmt in German speaking countries ; CNRS ; Hartzing Journal Quality List ; Katz entrepreneurship journal ranking ; Social Science Impact Factor, etc.).

Le classement est réactualisé tous les deux ans en étroite collaboration avec les enseignants-chercheurs et la liste finale est validée par le Conseil Scientifique. Le classement comprend trois catégories : **revue internationale de première catégorie (A), revue de très bonne qualité, nationale ou internationale (B), revue de bonne qualité, nationale et internationale (C)**. A cela s'ajoutent les publications hors classement et hors objectif, dénommées par la suite « article dans une revue hors classement (D) ». Ce classement représente la grille principale du présent rapport d'activité. La dernière mise à jour a été ratifiée en juillet 2008 par le Conseil Scientifique. La nouvelle liste version 2009 comprend 242 revues (A: 41; B: 83; C: 117) comparé à 224 de la liste précédente. La liste version 2009 entrera en vigueur le 1^{er} janvier 2009 et s'appliquera pour le rapport d'activité 2009.

3.2 Synthèse de la production scientifique de l'année 2008

Ce rapport comptabilise, pour la période comprise entre le 1^{er} janvier et le 15 décembre 2008, toutes les contributions intellectuelles (articles, ouvrages, chapitres d'ouvrages, cas, etc.) publiées ou acceptées pour publication ainsi que toutes les communications présentées dans des conférences et colloques à caractère scientifique en France, Europe et hors Europe (Tableau 3).

Forte progression quantitative et qualitative de la production scientifique : En 2008, la production scientifique progresse sur le plan quantitatif et qualitatif (43 articles comparés à 30 en 2007; cf. Tableau 3). Cette tendance est également visible pour les contributions intellectuelles 'ouvrages' (6) et chapitres d'ouvrages' (26). Pour les articles dans des revues scientifiques à comité de lecture, les indicateurs principaux sont...

- une forte progression qualitative : une revue de rang A et cinq articles dans des revues B internationales (le maximum étant trois en 2006),
- une augmentation du nombre d'articles acceptés (pour la première fois le seuil de quarante articles par an est franchi),
- l'internationalisation de la publication continue à progresser (articles dans des revues internationales),
- co-publications et synergies : les co-publications avec des auteurs affiliés dans d'autres universités ou business schools augmentent (60,5% contre 40,0% en 2007 ; cf. Tableau 4) indiquant notamment une meilleure intégration dans la collectivité de recherche internationale.

Tableau 3: synthèse des contributions intellectuelles 2004-2008

	2004	2005	2006	2007	2008
Articles	10	19	34	30	43
Ouvrages	0	4	5	6	6
Chapitres d'ouvrages	2	9	23	20	26
Total	12	32	62	56	75
Editoriaux, revue de livres	0	0	2	6	2
Cas pédagogiques	0	0	1	0	1
Communications	28	61	52	60	89
Thèses	3	3	3	4	3
HDR	0	2	1	2	1
Membres CEROM*	16	18	22	26	31

*enseignants-chercheurs permanents au GSCM et professeurs affiliés (hors assistants de recherche).

Synergie et transdisciplinarité : 60,5% des articles sont co-écrits avec des collègues externes et soulignent une intégration croissante dans les réseaux scientifiques nationaux et internationaux. Un article sur cinq résulte d'une co-publication interne (entre enseignants-chercheurs permanents GSCM). Les assistants de recherche contribuent en tant que co-auteurs pour deux articles. Finalement, les professeurs affiliés réalisent 17 articles sans implication d'un enseignant-chercheur du GSCM (1 article de rang B ; 5 article de rang C et 10 articles hors classement des revues GSCM).

Tableau 4 : Co-publications (articles)

type	2005 (19)	2006 (34)	2007 (30)	2008 (43)
Entre enseignants-chercheurs GSCM ('interne')	2 (10,5%)	5 (14,7%)	11 (36,6%)	7 (16,3%)
Avec co-auteurs affiliés ailleurs ('externe')	8 (42,1%)	9 (26,4%)	12 (40,0%)	26 (60,5%)
total	10 (52,6%)	14 (41,1%)	23 (76,7%)	32 (74,4%)

Internationalisation de la recherche : un autre indicateur clef de la progression en termes de qualité est la publication dans une revue internationale ou la contribution intellectuelle en langue anglaise (ouvrage, chapitre d'ouvrage). De 27% en 2005, la part des publications en anglais atteint 47,3% en 2007 et 66,7% en 2008 (Tableau 5). Aujourd'hui, la majorité des articles dans des revues à comité de lecture sont publiés dans des revues internationales (72,1% contre 56,7% en 2007).

Tableau 5 : La part des publications en anglais 2005-2008

(Entre parenthèse le nombre total des publications internationales)

	2005	2006	2007	2008
Articles	21,1% (4)	44,1% (15)	56,7% (17)	72,1% (31)
Ouvrages	25,0% (1)	40,0% (2)	33,3% (2)	66,7% (7)
Chapitres d'ouvrages	55,6% (5)	60,9% (14)	36,8% (7)	46,2% (12)
Total	27,0% (10)	47,8% (32)	47,3% (26)	66,7% (50)

Progression du niveau de publications selon la liste des revues GSCM : En appliquant le classement de revues, les tendances suivantes apparaissent (Tableau 6)...

- comparé à 2007, la part des articles dans des revues de première et de deuxième catégorie reste relativement stable (18,6% contre 20,0% en 2007) avec une très forte augmentation du nombre d'articles de rang B international (cinq en 2008, le maximum étant trois en 2006).
- la part de revues C diminue légèrement (39,5% des articles contre 50,0% en 2007), mais les articles dans des revues internationales dépassent les articles dans des revues nationales (52,9%).
- la progression qualitative est également visible pour les articles dans des revues à comité de lecture hors classement avec neuf articles sur dix publiés dans des revues internationales.

Tableau 6 : Evolution de la publication d'articles selon la liste de revues GSCM (2005-2008)

2008			
rang	Revue française	Revue internationale	Total
A	-	1 (100,0%)	1 (2,3%)
B	2 (28,6%)	5 (71,4%)	7 (16,3)
C	8 (47,1%)	9 (52,9%)	17 (39,5%)
Hors liste	2 (11,1%)	16 (88,9%)	18 (41,9%)
Total	12 (27,9%)	31 (72,1%)	43 (100,0%)
2007			
rang	Revue française	Revue internationale	Total
A	-	1 (100,0%)	1 (3,3%)
B	5 (100,0%)	0 (0,0%)	5 (16,7%)
C	7 (46,7%)	8 (53,3%)	15 (50,0%)
Hors liste	1 (11,1%)	8 (88,9%)	9 (30,0%)
Total	13 (43,3%)	17 (56,7%)	30 (100,0%)
2006			
rang	Revue française	Revue internationale	Total
A	-	0 (0,0%)	0 (0,0%)
B	3 (50,0%)	3 (50,0%)	6 (17,6%)
C	7 (38,9%)	11 (61,1%)	18 (52,9%)
Hors liste	9 (90,0%)	1 (10,0%)	11 (32,4%)
Total	19 (54,9%)	15 (44,1%)	34 (100,0%)
2005			
rang	Revue française	Revue internationale	Total
A	-	0 (0,0%)	0 (0,0%)
B	5 (83,3%)	1 (16,7%)	6 (31,6%)
C	8 (88,9%)	1 (11,1%)	9 (47,4%)
Hors liste	2 (50,0%)	2 (50,0%)	4 (21,1%)
total	15 (78,9%)	4 (21,1%)	19 (100,0%)

3.3 Liste des articles publiés dans des revues scientifiques

Tableau 7 : Liste des articles acceptés selon le classement GSCM

A	Welter F. & Lasch F. 2008. Entrepreneurship research in Europe: taking stock and looking forward. [<i>Special issue: 'Entrepreneurship Research in Europe: Overview, Trends and Themes'</i>], March: 241-248.
B	Courrent J.M. & Gundolf K. Forthcoming. Proximity and Micro-Entreprise Manager's Ethics: a French empirical study of responsible business attitude. <i>Journal of Business Ethics</i> .
B	Dana L.-P. & Winstone K.E. 2008. Wine cluster formation in New Zealand: operation, evolution and impact. <i>International Journal of Food Science & Technology</i> , 43(12): 2177-2190.
B	Dana L.-P., Jaouen A. & Lasch F. 2009. Comprendre le contexte entrepreneurial dans les pays émergents d'Asie: une étude comparative. <i>Journal of Small Business and Entrepreneurship</i> , 22(4).
B	Groh A. & von Liechtenstein H. Forthcoming. How attractive is central Eastern Europe for risk capital investors? <i>Journal of International Money and Finance</i> , 28: 625-647.
B	Groh A., Baule R. & Gottschalg O. Forthcoming. Measuring idiosyncratic risks in leveraged buyout transactions. <i>Quarterly Journal of Finance and Accounting [Special issue: 'Financing Costs, Earnings Management and Risks: Debt and Equity Markets']</i> , 47(4): 5-24.
B	Lehmann-Ortega L. 2007. Enjeux et opportunités de l'Executive Education. <i>Revue Française de Gestion</i> , 33(178/179): 107-116.
B	Pellegrin-Boucher E. & Le Roy F. Forthcoming. Dynamique des stratégies de coopération dans le secteur des TIC: le cas des ERP. <i>Finance Contrôle Stratégie</i> .
C	Barlette, Y. 2008. Une étude des comportements liés à la sécurité des systèmes d'information en PME. <i>Systèmes d'Information et Management</i> , 13(4).
C	Benkraiem R. 2007. Diversité et importance des investisseurs institutionnels: une comparaison franco-américaine. <i>Revue de l'Economie Méridionale</i> , 55(3): 197-216.
C	Benkraiem R. 2008. The influence of institutional investors on opportunistic earnings management. <i>International Journal of Accounting Auditing and Performance Evaluation</i> , 5(1): 89-106.
C	Benkraiem R., Louhichi W. & Marquès P. 2009. Market reaction to sporting results: the case of European listed football clubs. <i>Management Decision [Special issue: 'Taking Sport Seriously: Sport, Management and Business']</i> , 47(1): 100-109.
C	Cheriet F., Le Roy F. & Rastoin J. 2008. Quelles spécificités de l'instabilité des alliances stratégiques asymétriques: cas de l'agroalimentaire en Méditerranée. <i>Management International</i> , 12(3).
C	Dana L.-P. 2009. Religion as an explanatory variable for entrepreneurship. <i>International Journal of Entrepreneurship and Innovation [Special issue: 'Religion']</i> , 10(2): 87-99.
C	Dana L.-P., Hamilton R.T. & Wick K. 2009. Deciding to export: an exploratory study of Singaporean entrepreneurs. <i>Journal of International Entrepreneurship</i> , 7(2): 79-87.
C	Gundolf K., Jaouen A. & Temri L. 2007. Le comportement d'innovation des PME dans les pôles de compétitivité: un cadre d'analyse. <i>Revue de l'Economie Méridionale</i> , 55(219): 129-153.
C	Gurău C. & Dana L.-P. Forthcoming. The evolution of entrepreneurship forms and strategies in transition economies: the case of Romania. <i>International Journal of Entrepreneurship & Small Business [Special issue: 'Entrepreneurial Contexts, Decisions, and Strategies']</i> .
C	Gurau C. 2008. Integrated online marketing communication: implementation and management. <i>Journal of Communication Management</i> , 12(2): 169-184.
C	Heumann S., Schmude J. & Lasch F. Forthcoming. German universities of applied sciences and entrepreneurship: the impact of research on knowledge-based start-up activity. <i>International Journal of Entrepreneurship & Small Business [Special issue: 'Entrepreneurial Contexts, Decisions, and Strategies']</i> .
C	Kraus S., Harms R., Schwarz E. & Gundolf K. Forthcoming. Planification stratégique et réussite de la jeune TPE. <i>Revue de l'Economie Méridionale</i> .
C	Le Roy F., Marques R. & Robert F. 2008. Coopération et performances : le cas du football professionnel français. <i>Revue Sciences de Gestion</i> , 64: 127-149.
C	Meis Mason A., Dana L.-P. & Anderson R.B. 2009. A study of enterprise in Rankin Inlet, Nunavut: where subsistence self-employment meets formal entrepreneurship. <i>International Journal of Entrepreneurship & Small Business</i> , 7(1): 1-23.
C	Pascual-Espuny C. Forthcoming. Comment les organisations se saisissent-elles de « l'image verte ». <i>Communication et Organisation</i> .
C	Salvetat D. 2008. Pratiques d'intelligence économique: entre structuration et destructuration. Le cas des

entreprises européennes de hautes technologies. *Systeme d'Information et Management*, 3(13): 1-22.

C	Schaper M.T., Dana L.-P., Anderson R.B. & Moroz P. 2009. Distribution of firms by size: observations and evidence from selected countries. <i>International Journal of Entrepreneurship and Innovation Management</i> , 10(1): 88-96.
D	Bayfield R., Dana L.-P. & Stewart S. 2009. Firm characteristics & internationalisation strategies: an empirical investigation of New Zealand exporters. <i>International Journal of Globalisation and Small Business</i> , 3(3): 275-287.
D	Dagnino G.B., Le Roy F., Yami S. & Czacun W. 2008. Strategie kooperacyjnej – nova forma dynamiki międzyorganizacyjnej. <i>Prezglad Organizacji</i> , 6: 3-7.
D	Dana L.-P. & Galperin B. 2008. The role of government policy in post-communist Europe: a multi-country qualitative study. <i>Global Business and Economics Review</i> , 10(4): 467-490.
D	Dana L.-P. & Vignali C. 2008. Paul Smith in Japan. <i>Journal for International Business and Entrepreneurship Development</i> , 3(3/4): 284-288.
D	Dana L.-P., Anderson R. & MeisMason A. 2008. Globalisation and the Dene First Nations of Canada. <i>Global Studies Journal</i> , 1(2): 71-78.
D	Dana L.-P., Anderson R.B. & Meis Mason A. 2009. A study of the impact of oil & gas development on the Dene First nations of the Sahtu (Great Bear Lake) Region of the Canadian Northwest Territories (NWT). <i>Journal of Enterprising Communities: People and Places in the Global Economy</i> , 3(1).
D	Dana L.-P., Grimwood S. & William G. 2009. Export incentives and international entrepreneurship in New Zealand firms. <i>Journal of International Business and Entrepreneurship Development</i> , 4(1/2): 1-21.
D	Dana L.-P., Meis Mason A. & Anderson R.B. 2008. Oil & gas and the Inuvialuit people of the Western Arctic. <i>Journal of Enterprising Communities: People and Places in the Global Economy</i> , 2(2): 151-167.
D	Dion E., Fremeaux S. & Noël C. 2008. La conscience juridique des professionnels du chiffre. <i>La Revue du Financier [Special Issue "Droit & Gouvernance"]</i> , 172.
D	Gauzente C., Ranchhod A. & Gurău C. 2008. SMS-marketing: a study of consumer saturation using an extended TAM approach. <i>International Journal of Electronic Business</i> , 6(3): 282-297.
D	Gundolf K. & Courrent J.-M. 2008. The Role of Ties for Manager's Ethics: Microfirm Management in the French Context. <i>4th Inter-RENT Online Publication</i> . European Council for Small Business and Entrepreneurship (ECSB). Turku, Finland, march 2008.
D	Gurău C. & Duquesnois F. 2008. Direct marketing channels in the French wine industry. <i>International Journal of Wine Business Research</i> , 20(1): 38-52.
D	Gurău C. & Merdji M. 2008. The internationalization process of online SMEs in the U.K., U.S. and Australia. <i>Journal of Asia-Pacific Business</i> , 9(1): 55-81.
D	Gurău C. 2008. The influence of advergaming on players' behaviour: an experimental study. <i>Electronic Markets</i> , 18(2): 106-116.
D	Le Roy F., Guillotreau P. & Yami S. Forthcoming. Setting up an industry with its competitors: the development of the French tropical tuna fishing. <i>Synergy</i> .
D	Miloudi A. & Moraux F. Forthcoming. Relations between corporate credit spreads, treasury yield and the equity market. <i>International Journal of Business</i> .
D	Poissonier H. & Drillon D. 2008. Le développement de la gestion durable des ressources humaines: un éclairage par les outils de pilotage des performances. <i>Vie & Sciences Economiques</i> , 179-180.
D	Sentis P. 2009. Insider trading, pricing and the long-run performance of IPOs: evidence from the French market during the high tech bubble. <i>Venture Capital: an International Journal of Entrepreneurial Finance</i> , 11(2): 107-132.

3.4 Les ouvrages scientifiques

Tableau 8 : Liste des ouvrages

Ayerbe C., Meier O. & Missonier A. 2008. <i>Traiter et résoudre un cas pratique en management</i> . Paris, Dunod – Method'O.
Dana L.-P. & Anderson R.B. 2008. <i>International handbook of research on indigenous entrepreneurship</i> . Cheltenham, Edward Elgar.
Dana L.-P. 2008. <i>Handbook of research on ethnic minority entrepreneurship: a co-evolutionary view on resource management. [e-book]</i> . Cheltenham, Edward Elgar.
Dana L.-P. 2008. <i>Handbook of research on international entrepreneurship. [e-book]</i> . Cheltenham, Edward Elgar.
Gundolf K. & Kraus S. (Eds). 2008. <i>Stand und Perspektiven der deutschsprachigen Entrepreneurship- und KMU-Forschung</i> . Hannover/Stuttgart, Ibidem Verlag.
Le Roy F. & Yami S. Forthcoming. <i>Management stratégique de la concurrence</i> . Paris, Dunod.

3.5 Les chapitres d'ouvrages

Tableau 9 : Les chapitres d'ouvrage

Barlette Y. & Fomin V.V. Forthcoming. The adoption of Information Security management Standards: A Literature Review. In Knapp K.J. Ed.), <i>Cyber-Security & Global Information Assurance: Threat, analysis and response solutions</i> . IGI Global, USA.
Dana L.-P. & Lasch F. Forthcoming. Myanmar. In Dana L.-P. (Ed.), <i>Small business and entrepreneurship in Asia</i> . Cheltenham, Edward Elgar.
Dana L.-P. 2009. Chapter 10: Global entrepreneurship education. In Kiesner F. (Ed.), <i>Creating entrepreneurs: making miracles happen</i> . Singapore: World Scientific.
Dana L.-P. 2009. Fred Smith's Federal Express. In Hisrich R. (Ed.), <i>International entrepreneurship: starting, developing and managing a global venture</i> . London, Sage.
Drillon D. & Mione A. 2008. Besoin, désir demande, fondements psychanalytiques des concepts clés du marketing. In Barth I. (Ed.), <i>Souci de soi, souci de l'autre et quête de l'insouciance dans les organisations</i> : 83-100. Paris, l'Harmattan.
Drillon D. 2008. Conclusion. In Barth I. (Ed.), <i>Souci de soi, souci de l'autre et quête de l'insouciance dans les organisations</i> : 231-238. Paris, Collection Impacts des Nouvelles Technologies, L'Harmattan.
Guillotreau P. & Le Roy F. Forthcoming. La compétition verticale. In Le Roy F. & Yami S., <i>Management stratégique de la concurrence</i> . Paris, Dunod.
Gundolf K. & Kraus S. 2008. Entrepreneurship: Zur Genese eines Forschungsfeldes. In Kraus K. & Gundolf K. (Eds), <i>Stand und Perspektiven der deutschsprachigen Entrepreneurship- und KMU-Forschung</i> : 8-28. Hannover/Stuttgart, Ibidem Verlag.
Gundolf K. & Voléry T. 2008. Entwicklungen in der deutschsprachigen Entrepreneurship und KMU-Forschung: Eine Artikelanalyse von 1997 bis 2006. In Kraus K. & Gundolf K. (Eds), <i>Stand und Perspektiven der deutschsprachigen Entrepreneurship- und KMU-Forschung</i> : 65-78. Hannover/Stuttgart, Ibidem Verlag.
Gundolf K. 2008. Cohésion territoriale et proximités des acteurs: le cas des TPE du tourisme. In Jaouen A. & Torrès O. (Eds), <i>Les très petites entreprises: un management de proximité</i> : 175-192. London, Hermès Lavoisier.
Gundolf K. 2008. Entre cohérence collective et individualisme: Les relations entre PME de tourisme. In Gundolf K. & Jaouen A. (Eds), <i>Les relations interorganisationnelles de PME</i> : 175-194 London, Hermès Lavoisier.
Gundolf K. Forthcoming. La reprise d'une entreprise familiale: le cas d'un site touristique. In Meier O. & Schier G. (Eds.), <i>Transmettre ou reprendre une entreprise</i> . Paris, Dunod.
Gundolf K., Fink M. & Reschke C.H. Forthcoming. Eléments historiques et évolutions de l'entrepreneuriat en milieu universitaire - Aperçus allemands et autrichiens. In Schmitt C. (Ed.), <i>Université et Entrepreneuriat: un Panorama International [Tome 2]</i> . Nantes, Presses Universitaires de Nantes.
Gurău C. 2008. Codes of ethics in virtual communities. In Kisielnicki J. (Ed.), <i>Virtual technologies: concepts, methodologies, tools and applications</i> . Hershey (PA), US, IGI Global.
Gurău C. 2008. From information management to knowledge management. In Khosrow-Pour M. (Ed.), <i>Encyclopedia of information science and technology, 2nd Edition</i> . Hershey (PA), US, IGI Global.
Gurău C. 2008. Managing the integrated online marketing communication. In Khosrow-Pour M. (Ed.), <i>Encyclopedia of information science and technology, 2nd Edition</i> . Hershey (PA), US, IGI Global.
Gurău C. 2008. Modelling enterprise systems: the application of the Unified Modelling Language (UML) for restructuring the Marketing Information System for eCRM applications. In Gupta J.N.D., Sharma S. & Rashid M.A. (Eds.), <i>Handbook of</i>

research on enterprise systems. Hershey (PA), US, IGI Global.

Gurău C. 2008. Self-service systems: quality dimensions and users' profile. In Scupola A. (Ed.), *Cases on managing e-services*: 48-59. Hershey (PA), US, IGI Global.

Gurău C. 2008. Virtual reality applications in tourism. In Kisielnicki J. (Ed.), *Virtual technologies: concepts, methodologies, tools and applications*. Hershey (PA), US, IGI Global.

Jaouen A. Forthcoming. Alliance stratégique et croissance de la très petite entreprise. In Meier O. (Ed.), *Les stratégies de croissance: acquisitions, alliances stratégiques et développement interne*. Paris, Dunod.

Le Roy F. & Yami S. Forthcoming. Innovation stratégique et croissance des PME: le paradoxe d'Icare. In Meier O. & Meysonier A. (eds.), *Stratégie de croissance*. Paris, Dunod.

Le Roy F. Forthcoming. La stratégie d'affrontement. In Le Roy F. & Yami S., *Management stratégique de la concurrence*. Paris, Dunod.

Missonier A. & Cezanne C. Forthcoming. Dynamique de gouvernance d'entreprise: pour une gestion réussie d'un processus de rapprochement. In Meier O. (Ed.), *Gouvernance, Ethique et RSE*. Paris, Hermès.

Missonier A. & Meier O. Forthcoming. La gestion des alliances entre la grande entreprise et les petites sociétés innovantes. In O. Meier (Ed.), *Stratégies de croissance*: 99-108. Paris, Dunod.

Missonier A. & Pacitto J.C. Forthcoming. La croissance interne des très petites entreprises. In O. Meier (Ed.), *Stratégies de croissance*: 21-32. Paris, Dunod.

Salvetat D. A paraître. L'intelligence concurrentielle. In Le Roy F. & Yami S. (Eds), *Management stratégique de la concurrence*. Paris, Dunod.

Tableau 10 : Les éditoriaux

C	Dowling M., Schmude J. & Lasch F. Entrepreneurial contexts, decisions, and strategies: editorial. <i>International Journal of Entrepreneurship & Small Business [Special issue: 'Entrepreneurial Contexts, Decisions, and Strategies']</i> , 10(1).
C	Gundolf K. & Kraus S. Forthcoming. Etat et perspectives de la recherche germanophone en entrepreneuriat et PME. <i>Revue Internationale PME</i> .

3.6 Les cas pédagogiques

Tableau 11 : Les cas pédagogique

Moingeon B. & Lehmann-Ortega L. 2008. *Valtis, une innovation stratégique désarmante (Cas n° G1609)*. Paris, Centrale des Cas et Médias Pédagogiques.

3.7 Les communications

Conforme au classement des revues, le GSCM utilise sa propre liste de conférences et colloques considérés comme prioritaires pour l'institution. La liste comprend les conférences les plus importantes pour le développement des activités de recherche selon les deux axes de recherche. La liste comptabilise 89 conférences classées par disciplines et zones géographiques (cf. Annexe 3, *la liste des conférences & congrès prioritaires*). Elle distingue trois catégories : A, Conférence à dimension internationale ; B, Conférence à dimension européenne ; C, Congrès France ou Francophone ('D' pour les congrès, colloques et workshops hors liste).

Dans l'ensemble, 89 communications ont été présentées dans des conférences à comité de lecture dont les deux tiers lors de conférences et workshops internationaux (Tableau 12). L'année 2008 confirme la tendance de l'année précédente (augmentation de la participation aux conférences à dimension européennes et mondiales).

Tableau 12 : Les communications (Synthèse 2005-2008)

	Les communications			
	Zone géographique			Total
	Monde	Europe	France	
2008	18 (20,2%)	45 (50,6%)	26 (29,2%)	89 (100,0%)
2007	24 (40,0%)	23 (38,3%)	13 (21,7%)	60 (100,0%)
2006	3 (5,8%)	23 (44,2%)	24 (46,2%)	52 (100,0%)
2005	8 (13,1%)	14 (23,0%)	39 (64,0%)	61 (100,0%)

Tableau 13 : Les communications (par zone géographique)

GSCM	Conférences Monde (18)
C	Jaouen A. & Tessier N. 2008. Les pratiques de GRH des très petites entreprises. Association Francophone de Gestion des Ressources Humaines (AGRH) , 9-12 novembre, Dakar, Sénégal.
C	Meissonier R. & Houzé E. 2008. La non gestion des conflits dans le cadre de l'implantation des technologies de l'information: un cas de résolution autonome. Association Francophone de Gestion des Ressources Humaines (AGRH) , 9-12 novembre, Dakar, Sénégal.
C	Drillon D. 2008. Pilotage de la performance et gestion durable des ressources humaines. Association Francophone de Gestion des Ressources Humaines (AGRH) , 9-12 novembre, Dakar, Sénégal.
A	Groh A., Liechtenstein H. & Lieser K. 2008. The attractiveness of Central Eastern European countries for venture capital and private equity investors. FMA Meeting , October 10, Dallas, Texas, USA.
D	Dana L.-P. 2008. Regional studies and the rural-urban dynamic: an interdisciplinary perspective. Plenary keynote at the Conference on Regional Studies and Rural-Urban Dynamics , June 27 th , Antigonish, Nova Scotia, Canada.
A	Dana L.-P. 2008. The future of entrepreneurship research: research methodology and theory development. Invited lecture at the International Council for Small Business World Conference (ICSB) , June 23, Halifax, Canada.
A	Robert F., Marquès P., Lasch F. & Le Roy F. 2008. Entrepreneurs in emerging High-Tech industries: between experts and Kamikazes. International Council for Small Business Conference (ICSB) , June 22-25, Halifax, Canada.
D	McElwee G., Dana L.-P., Barnes I. & Lasch F. 2008. Diversity in the European Union: Entrepreneurship and SMEs in the Euro-zone. 8th International Conference on Diversity in Organisations, Communities and Nations , June 17-20, Montréal, Canada.
D	Dana L.-P. 2008. Tobatí, Paraguay: indigenous market town revisited. Invited Guest Lecture, Murdoch University Business School , May 23, Perth, Australia.
D	Groh A. & Gottschlag O. 2008. The risk-adjusted performances of US buyouts. NBER Conference "The new world of private equity" , April 4, New-York City, New-York, USA.
D	Dana L.-P. 2008. On leadership. Opening Keynote at the 5th CIRCLE Conference on Consumer Behavior and Retailing Research , March 26, Nicosia, Cyprus.
A	Enjolras G. & Sentis P. Revisiting the main determinants of insurance purchase: an empirical study on crop insurance policies. Midwest Finance Association , February 29 - March 1, San Antonio, Texas, USA.
A	Groh A. 2008. Limited partners' perceptions of the Central Eastern European venture capital and private equity market. Midwest Finance Association , February 29 - March 1, San Antonio, Texas, USA.
A	Groh A., Baule R. & Gottschlag O. 2008. Measuring idiosyncratic risks in leveraged buyouts transactions. Midwest Finance Association , February 29 - March 1, San Antonio, Texas, USA.
A	Groh A., Liechtenstein H. & Lieser K. 2008. The attractiveness of Central Eastern European Countries for venture capital and private equity investors. Midwest Finance Association , February 29 - March 1, San Antonio, Texas, USA.
A	Barlette Y. & Fomin V. 2008. Exploring the suitability of IS security management standards for SMEs. 41st Hawaii International Conference on System Sciences (HICSS-41) , January 7-10, Big Island, Hawaii, USA.
A	Benbya H. & Van Alstyne M. 2008. Elicitation and validation of knowledge in knowledge management systems. 41st Hawaii International Conference on System Sciences (HICSS-41) , January 7-10, Big Island, Hawaii, USA.
A	Benbya H., Cooper L. & Belbaly N. 2008. Knowledge management for creativity and innovation. 41st Hawaii International Conference on System Sciences (HICSS-41) , January 7-10, Hawaii, USA.
GSCM	Conférences Europe (45)
D	Yunus M., Moingeon B. & Lehmann-Ortega L. 2008. Building social business models: lessons from the Grameen Experience. Special Workshop on Business Models , December 15-17, London, UK.
B	Jaouen, A. & Gurău C. 2008. Exploring female entrepreneurship in transition economies: the case of Romania. RENT XII, European Council for Small Business (ECSB) , November 20-21, Covilha, Portugal.
B	Lasch F. 2008. Entrepreneurship and the region: empirical evidence from France. RENT XII, European Council for Small Business (ECSB) , November 19-21, Covilha, Portugal.
B	Lasch F., Le Roy F., Robert F. & Marquès P. 2008. From kamikazes to experts: type of high-tech entrepreneurs in the ICT sector. RENT XXII, European Council for Small Business (ECSB) , November 19-21, Covilha, Portugal.
B	Roscoe P. & Howorth C. 2008. Elephants don't gallop: a qualitative study of investors in smaller quoted

Rapport d'Activité Recherche 2008

	companies. RENT XXII, European Council for Small Business (ECSB) , November 19-21, Covilha, Portugal.
D	Gurău C. 2008. The effect of customer complaints' resolution on company-customer relationships: a study of French customers. 5th Research Conference on Relationship Marketing & CRM , November 20-21, Brussels, Belgium.
D	Gurău C. 2008. Consultant-client relationships in transition economies: the case of Romania. Conference on Consulting and Management in Central and Eastern Europe , November 6-7, Berlin, Germany.
C	Gundolf K. & Jaouen A. 2008. Le dirigeant de TPE, profils et caractéristiques. 9ème Colloque International Francophone en Entrepreneuriat et PME (CIFEPME) , 29-31 octobre, Louvain, Belgique.
C	Gundolf K. & Jaouen A. 2008. Les relations interorganisationnelles des PME. Table ronde. 9ème Colloque International Francophone en Entrepreneuriat et PME (CIFEPME) , 29-31 octobre, Louvain, Belgique.
C	Jaouen A. 2008. Le dirigeant de TPE, profils et caractéristiques. 9ème colloque International Francophone en Entrepreneuriat et PME (CIFEPME) , 29-31 octobre, Louvain, Belgique.
A	Yami S., Lehmann-Ortega L. & Naro G. 2008. Coopetitive dynamic capabilities: a knowledge based view. 28th Annual Strategic Management Society International Conference , October 12-15, Cologne, Germany.
A	Salvetat D. & Le Roy F. 2008. Coopetition and Business Intelligence: an empirical study of high-technology industries in Europe. 28th Annual Strategic Management Society International Conference , October 12-15, Cologne, Germany.
D	Anderson R., Meis-Mason A. & Dana L.-P. 2008. Inuit Entrepreneurship and Economic Development from Caribou in Nunavut, Canada. United Nations University , September 26-27, Helsinki, Finland.
D	Gurău C. 2008. Marketing flexibility for new product development. Third International Conference 'Product Management - Theory, Practice, and Challenges of the Future' , September 22-23, Poznan, Poland.
D	Marquès P., Louhichi W. & Benkraiem R. 2008. The stock market valuation of football game results. 16th EASM Conference , September 10-13, Heidelberg, Germany.
D	Gurău C. 2008. The sources, the management, and the performance of open innovation in UK biopharmaceutical SMEs. CINet 2008 Conference , September 5-9, Valencia, Spain.
B	Groh A., Liechtenstein H. & Lieser K. 2008. The attractiveness of Central Eastern European countries for venture capital and private equity investors. Annual Meeting of the European Finance Association , August 28, Athens, Greece.
B	Groh A., Baule R. & Gottschlag O. 2008. Measuring idiosyncratic risks in leveraged buyouts transactions. Annual Meeting of the European Finance Association , August 28, Athens, Greece.
D	Duquesnois F. & Gurău C. 2008. The Internet marketing strategy of French wine producers from Languedoc-Roussillon region. 4th International Conference of the Academy of Wine Business Research , July 17-19, Siena, Italy.
D	Maurel C. 2008. Financial approach to export performance in French wine SMEs. 4th International Conference of the Academy of Wine Business Research , July 17-19, Siena, Italy.
D	Cadot J. & Couderc J.P. 2008. A model of adaptive relationship between the entrepreneur and the bank: the case of French vineyards entrepreneurs. 4th International Conference of the Academy of Wine Business Research , July 17-19, Siena, Italy.
D	Gurău C. 2008. Trust and loyalty in various service settings: an exploratory study. ATINER , July 7-10, Athens, Greece.
B	Groh A., Liechtenstein H. & Canela M. 2008. International allocation determinants of institutional investments in venture capital and private equity limited partnerships. European Financial Management Association (EFMA) Meeting , June 26, Athens, Greece.
D	Groh A., Liechtenstein H. & Lieser K. 2008. The attractiveness of Central Eastern European countries for venture capital and private equity investors. 6th Annual INFINTI Conference on International Finance , June 9, Trinity College, Dublin, Ireland.
D	Groh A., Liechtenstein H. & Canela M. 2008. International allocation determinants of institutional investments in venture capital and private equity limited partnerships. 6th Annual INFINTI Conference on International Finance , June 9, Trinity College, Dublin, Ireland.
D	Groh A. 2008. Limited partners' perceptions of the Central Eastern European venture capital and private equity market. 6th Annual INFINTI Conference on International Finance , June 9, Trinity College, Dublin, Ireland.
D	Groh A. & Gottschlag O. 2008. The risk-adjusted performance of US buyouts. Private Equity Symposium , June 6-7, London Business School, London, UK.

Rapport d'Activité Recherche 2008

D	Gurău C., Ranchhod, A. & Ross, F. 2008. E-tailing strategies within the intimate apparel market. OBEC , June 22-24, Oxford, UK.
A	Gurău C. 2008. Online shopping agents: an exploratory study of users' perceptions of service quality. ICEIS , June 12-16, Barcelona, Spain.
B	Algesheimer R. & Dholakia U. 2008. The long-term effects of joining and participating in customer communities. 37th EMAC Conference , May 27-31, Brighton, UK.
D	Groh A., Liechtenstein H. & Lieser K. 2008. The attractiveness of Central Eastern Europe countries for venture capital and private equity investors. 2nd Emerging Markets Group Conference on Emerging Markets Finance , May 15, Cass Business School, London, UK.
B	Gurău C. 2008. Managing internal conflicts in multi-professional organisations: the case UK biopharmaceutical enterprises. 8th Annual Conference of the European Academy of Management (EURAM) , May 14-17, Ljubljana, Slovenia.
B	Pellegrin E. & Le Roy F. 2008. Coopetition: a sustainable or transitory strategy? 8th Annual Conference of the European Academy of Management (EURAM) , May 14-17, Ljubljana, Slovenia.
B	Robert F., Marquès P., Le Roy F. & Lasch F. 2008. Entrepreneurs in emerging high-tech industries: between experts and Kamikazes. 8th Annual Conference of the European Academy of Management (EURAM) , May 14-17, Ljubljana/Bled, Slovenia.
B	Robert F., Marquès P. & Le Roy F. 2008. Coopetition between SMEs: an empirical study of French professional football. 8th Annual Conference of the European Academy of Management (EURAM) , May 14-17, Ljubljana/Bled, Slovenia.
B	Benkraiem R. 2008. Corporate governance and earnings management. 31st Annual Congress of the European Accounting Association (EAA) , April 23-25, Rotterdam, The Netherlands.
B	Georgescu I. 2008. A revue of a difference in control: the budgetary slack. 31st Annual Congress of the European Accounting Association (EAA) , April 23-25, Rotterdam, The Netherlands.
B	Noël C. 2008. International accounting standardization analyzed in terms of a political process: the case of petroleum resources, prospecting and evaluation. 31st Annual Congress of the European Accounting Association (EAA) , April 23-25, Rotterdam, The Netherlands.
D	Groh A., Liechtenstein H. & Lieser K. 2008. The attractiveness of Central Eastern Europe countries for venture capital and private equity investors. 11th Conference of the Swiss Society for Financial Market Research , April 11, Zurich, Switzerland.
D	Dana L.-P. 2008. Societal entrepreneurship. Plenary opening keynote at the Societal Entrepreneurship Conference , April 8, Amsterdam, The Netherlands.
A	Gurău C. 2008. Strategic elements for assessing and promoting higher education institutions: the case of French 'Grandes Ecoles de Commerce'. The Marketing of Higher Education Conference – Academy of Marketing Special Interest Group , April 2-4, Krakow, Poland.
B	Gurău C. & Dana L.-P. 2008. The evolution of entrepreneurship forms and strategies in transition economies: the case of Romania. Interdisciplinary European Conference on Entrepreneurship Research (IECER) , March 5-7, Regensburg, Germany.
B	Lasch F., Le Roy F. & Dana L.-P. 2008. Towards a typology of high tech entrepreneurship: experts, freshmen, providents & kamikaze. Interdisciplinary European Conference on Entrepreneurship Research (IECER) , March 5-7, Regensburg, Germany.
B	Yami S., Lehmann-Ortega L. & Naro G. 2008. Coopetitive dynamic capabilities: the MSI case in the mechanical industry. 3rd EIASM Workshop on Coopetition Strategy , February 7-8, Madrid, Spain.
B	Pellegrin E. et Le Roy F. (2008), "Coopetition: a sustainable strategy", 3rd EIASM Workshop on Coopetition Strategy , February 7-8, Madrid, Spain.
GSCM	Conférences France (26)
C	Barlette Y. 2008. L'adoption et la mise en place des normes relatives à la sécurité des S.I.: une revue de littérature. 13^{ème} Congrès International de l'AIM , December 13-14, Paris, France.
A	Elie-Dit-Cosaque C. Pallud & J. Kalika M. 2008. The influence of work environment on IT-specific individual differences: an empirical study. International Conference on Information Systems – AIM, Pre-ICIS Workshop , December 14, Paris.
A	Meissonier R., Houzé E. & Chometon P. 2008. Application du modèle de la capacité d'absorption de l'entreprise à l'Open Source 2.0: étude de cas d'une SSII suisse. International Conference on Information Systems – AIM Workshop , 13-14 décembre, Paris.
D	Pascual-Espuny C. 2008. Le développement durable: promesse d'un changement paradigmatique. Colloque International sur la problématique du Développement Durable 20 ans après , November 20-22, Lille/Villeneuve d'Ascq, France.

D	Drillon D. & Dumazert J.P. 2008. Travail réel – travail virtuel, sur les mondes persistants. Forum Management et RH +, Travail réel – travail virtuel : la place du numérique ou la dématérialisation des activités dans les organisations , 24 octobre, Montpellier.
D	Drillon D., Dumazert J.P. & Luc S. 2008. La diversité des clients, application aux mondes virtuels. 4^{ème} Rencontres Internationales de la Diversité , 2-4 octobre, Corte.
D	Fomin V.V., De Vries H. & Barlette Y. 2008. ISO/IEC 27001 Information systems security management standard: identifying directions for future research. EuroMOT 2008 - 3rd European Conference on Management Technology , September 17-19, Nice, France.
D	Fernandez A., Marques P., Le Roy F. & Robert F. 2008. Observer la coopétition: des enjeux méthodologiques. Congrès des IAE , september 10-12, Lille, France.
D	Dana L.-P. 2008. Entrepreneurship, culture & economic development in the Western Arctic: development & the Dene First nations. Plenary keynote at the University of Caen Entrepreneurship, Culture, Finance and Economic Development Conference , June 20, Caen, France.
C	Faivre-Tavignot B. & Lehmann-Ortega L. 2008. Répondre aux défis du développement durable par l'innovation stratégique: une étude de cas. Atelier Développement Durable et Entreprise de l'AIMS , June 4, Lyon, France.
D	Maurel C. 2008. A financial approach to export performance and its determinants in SMEs: the case of the French wine industry. Oenométrie XV , May 29-31, Collioure, France.
C	Courrent J-M. & Gundolf K. 2008. Sentiment d'appartenance à une communauté et éthique managériale en TPE. 17^{ème} Conférence Internationale de l'AIMS , 28-31 mai, Nice-Sophia Antipolis, France.
C	Faivre-Tavignot B. & Lehmann-Ortega L. 2008. Répondre aux défis du développement durable par l'innovation stratégique: une étude de cas. 17^{ème} Conférence de l'Association Internationale de Management Stratégique (AIMS) , May 28-31, Nice, France.
C	Yami S., Lehmann-Ortega L. & Naro G. 2008. Capacités dynamiques coopétitives: le cas MSI dans l'industrie de la mécanique. 17^{ème} Conférence de l'Association Internationale de Management Stratégique (AIMS) , May 28-31, Nice, France.
C	Robert F., Marquès P., Lasch F. & Le Roy F. 2008. Les entrepreneurs dans les technologies de l'Information et de la communication: des experts aux kamikazes. 17^{ème} Conférence de l'Association Internationale de Management Stratégique (AIMS) , May 28-31, Nice, France.
C	Current J-M. & Gundolf K. 2008. Sentiment d'appartenance à une communauté et éthique managériale en TPE. 17^{ème} Conférence de l'Association Internationale de Management Stratégique (AIMS) , May 28-31, Nice, France.
C	Pellegrin E. & Le Roy F. 2008. La coopétition: une stratégie durable ou transitoire? 17^{ème} Conférence de l'Association Internationale de Management Stratégique (AIMS) , May 28-31, Nice, France.
C	Jaouen A. 2008. La construction des alliances stratégiques en contexte de très petites entreprises. 17^{ème} Conférence de l'Association Internationale de Management Stratégique (AIMS) , May 28-31, Nice, France.
C	Fernandez A.S., Marquès P., Le Roy F. & Robert F. 2008. Mesurer la coopétition: Mission impossible? 17^{ème} Conférence de l'Association Internationale de Management Stratégique (AIMS) , May 28-31, Nice, France.
C	Jerson A., Le Roy F. & Sentis P. 2008. L'impact boursier des annonces des pratiques anticoncurrentielles. 17^{ème} Conférence Internationale de Management Stratégique , May 28-31, Nice, France.
C	Cheriet F. & Dikmen L. 2008. Contrôle et confiance dans les alliances stratégiques asymétriques: quelles implications pour la performance et l'instabilité de la relation? Proposition d'un modèle intégrateur d'analyse. 17^{ème} Conférence Internationale de Management Stratégique , May 28-31, Nice, France.
C	Cateura O. & Dikmen L. 2008. Approche par les réseaux de la dynamique concurrentielle: le réseau concurrentiel. Le réseau concurrentiel comme cadre d'analyse des relations entre anciens monopoles. 17^{ème} Conférence de l'Association Internationale de Management Stratégique (AIMS) , May 28-31, Nice, France.
C	Salvetat D. & Le Roy F. 2008. L'influence de la taille des firmes sur les pratiques d'intelligence coopétitive. 17^{ème} Conférence Internationale de Management Stratégique , May 28-31, Nice, France.
C	Lehmann-Ortega L. & Naro G. 2008. Contrôle de gestion, capacités dynamiques et stratégies émergentes dans les organisations entrepreneuriales: la conception d'un balanced-scorecard comme 'levier de contrôle interactif'. 29^{ème} Congrès de l'Association Francophone de Comptabilité (AFC) , May 28-30, Cergy Pontoise, France.
D	Groh A. & Gottschlag O. 2008. The risk-adjusted performance of US buyouts. Workshop on Private Equity , May 28, EM Lyon, Lyon, France.
D	Le Roy F., Marquès P. & Robert F. 2008. Coopétition et performances: le cas du football professionnel français. 30^{ème} anniversaire de la Revue Sciences de Gestion , 23-24 avril, Lyon, France.

Tableau 14 : Communications dans le cadre des partenariats¹

¹hors publications co-signées avec un professeur GSCM.

Conférences Monde	
A	Cappelletti L. & Noguera F. 2008. Managerial impacts of SOX 404 on company internal consulting function: a field-based survey. Academy of Management Annual Meeting (AOM) , August 8-13, Anaheim CA, USA.
Conférences Europe	
B	Hillion S. 2008. Distrust at the centre of a 3D crisis in a small French charity in Southern India. 24th EGOS Colloquium , July 10-12, Amsterdam, The Netherlands.
B	Bair J. & Palpacuer F. 2008. The emergence of new social movements in global commodity chains: the anti-sweatshop movement in comparative perspective. 24th EGOS Colloquium , July 10-12, Amsterdam, The Netherlands.
D	Fournier C. 2008. Dissertations in sales: a comparison of France vs the US. 2nd Annual Global Sales Science Institute Conference , June 25-27, Athens, Greece.
B	Pellegrin-Boucher E. & Le Roy F. 2008. Coopetition: a sustainable or transitory strategy? 3rd EIASM Workshop on Coopetition , February 7-8, Madrid, Spain.
B	Mione A. & Chappert H. 2008. Coopetition as a market requirement: when standardization is required in the Electronic office documents format. 3rd EIASM Workshop on Coopetition , February 7-8, Madrid, Spain.
B	Mione A. 2008. When entrepreneurship requires coopetition: the need of norms to create markets. 3rd EIASM Workshop on Coopetition , February 7-8, Madrid, Spain.

4. Diplômes, nominations et prix

4.1 Thèses & HDR

Soutenance de HDR par un enseignant-chercheur en 2008 :

- Noël C. 2008. **Mensonge et vérité au sens extra-comptable. Le management responsable commence par les chiffres**. Habilitation à Diriger des recherches en gestion, Université de Nantes.

Un enseignant permanent du GSCM a soutenu avec succès sa thèse durant l'année 2008 :

- Givry P. 2008. **Liquidité d'un marché dirigé par les orders et gestion des strategies de placement d'ordres**. Thèse de doctorat, Université Jean Moulin, Lyon III.

Deux enseignants-chercheurs recrutés en 2008 ont également obtenu leur diplôme de doctorat :

- Elie-Dit-Cosaque C. 2008. **Studies on adaptation to information systems: multiple roles and coping strategies**. Thèse de doctorat, EM Strasbourg & Georgia State University (USA).
- Geraudel M. 2008. **Réseau personnel du dirigeant de PME et accès aux ressources : le rôle modérateur de la personnalité**. Thèse de doctorat, Université de Savoie.

4.2 Nominations et prix

Best paper award:

- En **Juin 2008**, Dr. Alexander Groh a reçu un best paper award lors de la conférence annuelle de NBER New World of Private Equity conference pour sa communication **"the opportunity cost of capital of US buyouts"**.

5. Autres activités de recherche

La recherche au GSCM continue à développer ses axes de recherche avec l'organisation de conférences, workshops et l'invitation de professeurs *visitings* de renommée internationale. En 2008, le **Montpellier International Workshop on Information Systems Management and Organizational Dynamics** (MIWIS) a réuni des spécialistes en Systèmes d'Informations autour du thème '*Open-Innovation Platforms*'. Le **Montpellier International Workshop on Entrepreneurship and Market Dynamics** (MIWENT) a été organisé en juin (*International entrepreneurship – Europe and America*) et novembre (*Leadership and international entrepreneurship – insights and implications for economic actors*).

5.1 Manifestations scientifiques axe 'Entrepreneuriat et dynamique des marchés'

5.1.1 Montpellier International Workshop on Entrepreneurship & Market Dynamics (MIWENT)

Date	MIWENT
5 juin	<p>GSCM-Montpellier Business School : Deuxième édition du MIWENT sur le thème "<i>International entrepreneurship – Europe and America</i>"</p> <p>Le Professeur Léo-Paul Dana de l'Université de Canterbury, Nouvelle-Zélande, est intervenu sur le thème « International Entrepreneurship – Europe and America ». Le Professeur Cynthia M. Beath de McCombs School of Business, University of Texas a abordé le thème '<i>Making contribution to research and practice</i>'. Le workshop s'est déroulé en deux parties : un séminaire de recherche en anglais et une présentation destinée au monde de l'entreprise et aux acteurs économiques ainsi qu'aux étudiants futurs managers ou entrepreneurs.</p> <p>- Organisateurs : Dr. Călin Gurău et Dr. Frank Lasch (GSCM-Montpellier Business School), Professeur Frédéric Le Roy (Université Montpellier I, ERFI & GSCM-Montpellier Business School).</p> <p>- 20 participants.</p>
5 novembre	<p>GSCM-Montpellier Business School : Troisième édition du MIWENT. Le Professeur Léo-Paul Dana de l'Université de Canterbury, Nouvelle-Zélande, est intervenu sur le thème '<i>Leadership and International Entrepreneurship – insights and implications for economic actors</i>'.</p> <p>- Organisateurs : Fondation Groupe Sup de Co Montpellier sous l'égide de la Fondation de France.</p> <p>- 20 participants.</p>

5.1.2 Professeurs visitants

- Le 16 décembre, **Dr. Agneska Skuza** : Professeur Assistant en Marketing à l'université de Poznan en Pologne. Lors de son intervention, elle a abordé le thème des pratiques managériales lors du processus de transformation économique de la Pologne.

5.2 Manifestations scientifiques axe 'Management des technologies et dynamique des organisations'

5.2.1 Montpellier International Workshop on Information Systems (MIWIS)

Date	MIWIS
30 mai	<p>GSCM Montpellier, 2^{ème} édition du MIWIS (Montpellier International Workshop on Information Systems) sur le thème « Les plates formes pour l'open innovation »,</p> <p>- Organisateurs : Dr. Hind Benbya & Dr. Nassim Belbaly (CEROM)</p> <p>- L'objectif du Workshop était de mettre en avant et en relation deux points de vue, celui des professionnels et celui des chercheurs afin d'obtenir un éclairage quant aux logiciels libres ainsi que d'apporter des éléments de réponse aux problématiques sous-jacentes : comment manage-t-on les projets de logiciels libres ? Comment sont-ils intégrés dans les entreprises ? Comment évaluer leur impact dans la création de valeur ? Peuvent-ils concurrencer les logiciels payants ?</p> <p>Le Professeur Karim R. Lakhani de la Harvard Business School est intervenu lors de cette journée. Ses travaux de recherche portent sur le management de l'innovation technologique, l'émergence des logiciels open source ou encore les perspectives des logiciels gratuits. Sont intervenus, également en tant que Keynote speakers, les Drs. Hind Benbya et Nassim Belbaly.</p> <p>- 35 participants.</p>

5.2.2 Professeurs visiteurs

- **Dr. Kevin C. Desouza:** Professeur à l'Information School de l'Université de Washington est également directeur de l'Institute for Innovation in Information Management (I3M) et member affilié du Center for American Politics and Public Policy.
- **Dr. Cynthia M. Beath:** Professeur Emérite en systèmes d'information à la McCombs School of Business, Université du Texas d'Austin. Ses recherches se concentrent sur les relations entre l'organisation des systèmes d'information, les clients et les fournisseurs. Elle a abordé le thème suivant: *Making contributions to research and practice.*
- **Dr. Marshall Van Alstyne:** Professeur associé à l'Université de Boston et professeur visitant au MIT.

6. Valorisation de la recherche

Parallèlement à l'effort de stimuler des contributions intellectuelles recherche, le GSCM a renforcé ses activités visant à favoriser 'l'actionnabilité' de la recherche en sciences de gestion au GSCM et à créer un lien entre la recherche et les acteurs économiques. En 2007, le Conseil Scientifique donne pour mission d'intégrer la valorisation de la recherche à la stratégie de développement de la recherche au GSCM. Depuis, un nombre d'actions a été mis en place. En cohérence avec cette stratégie de valorisation de la recherche, la série de *workshops* MIWENT et MIWIS a pour objectif, non seulement de diffuser des résultats de la recherche aux étudiants, doctorants, chercheurs, mais aussi de les rendre accessible aux acteurs économiques. C'est ainsi que chaque *workshop* organisé par un des axe de recherche se décline en deux parties : un séminaire de recherche et un séminaire destiné au monde de l'entreprise et aux acteurs économiques, ainsi qu'aux étudiants futurs managers ou entrepreneurs.

Conformément à cette approche, deux autres manifestations de valorisation de la recherche ont eu lieu en 2008...

- **septembre 2008 :** la Journée d'Etudes sur le thème du Management des Technologies Organisationnelles, MTO (http://www.cerom.org/mto_sept_2008/). MTO a pour objectif de promouvoir le Management des Technologies Organisationnelles. A ce titre, MTO valorise les travaux de recherche et d'intervention de chercheurs, de consultants, d'experts et de professionnels sur le thème du Management des Technologies Organisationnelles. MTO contribue au développement des technologies organisationnelles et fait connaître les solutions proposées pour améliorer les conditions et les modalités de leur mise en œuvre. Le positionnement de MTO est interdisciplinaire, il cible des communications intégrant les dimensions stratégiques et opératoires, à l'articulation de l'application des technologies, de l'organisation et de la gestion. Cette première édition a réuni 80 participants (enseignants-chercheurs, consultants, managers et entrepreneurs et acteurs de la politique économique).
- **24 octobre :** 1^{ère} édition de Montpellier Management RH+ regroupant des professionnels et des chercheurs sur le thème : Travail réel, travail virtuel : la place du numérique ou la dématérialisation des activités dans les organisations. L'objectif du workshop était d'analyser la profonde mutation que traverse le travail surtout avec le développement et l'utilisation massive du numérique et d'évaluer l'impact sur les relations de travail, sur les compétences, sur les performances et sur la santé des personnes. Cette première édition a réuni 40 participants.

Annexe 1, 'Liste des enseignants-chercheurs au GSCM'

Weblink :

http://www.cerom.org/enseignants_chercheurs/

Membres du CEROM en 2008

Entrepreneuriat et dynamique des marchés	
Professeurs affiliés	Diplôme et domaine d'expertise
Dr. Le Roy Frédéric (ERFI, U. Montpellier I)	Professeur des universités ; <i>stratégie & entrepreneuriat</i>
Dr. Dana Léo-Paul (U. of Canterbury, NZ)	PhD ; <i>marketing & entrepreneuriat</i>
Professeurs associés	Diplôme et domaine d'expertise
Dr. Algesheimer René	Dr. Phil. ; <i>marketing</i>
Dr. Gurau Calin	HDR, PhD ; <i>marketing & entrepreneuriat</i>
Dr. Lasch Frank	HDR, Dr. Phil. & Doctorat en Sciences Humaines ; <i>entrepreneuriat & géographie économique</i>
Dr. Lehmann-Ortega Laurence	Doctorat en Sciences de Gestion ; <i>stratégie</i>
Dr. Schoettl Jean-Marc	Doctorat en Sciences de Gestion ; <i>stratégie</i>
Professeurs assistants	Diplôme et domaine d'expertise
Dr. Géraudel Mickaël	Doctorat en Sciences de Gestion : <i>stratégie</i>
Dr. Gundolf Katherine	Doctorat en Sciences de Gestion ; <i>entrepreneuriat & géographie économique</i>
Dr. Jaouen Annabelle	Doctorat en Sciences de Gestion ; <i>entrepreneuriat</i>
Dr. Missonier Audrey	Doctorat en Sciences de Gestion ; <i>entrepreneuriat & stratégie</i>
Dr. Pacual-Espuny Céline	Doctorat en Sciences de Gestion ; <i>Marketing</i>
Dr. Robert Frank	Doctorat en Sciences de Gestion ; <i>stratégie</i>
Dr. Roscoe Philip	PhD ; <i>management</i>
Dr. Salvetat David	Doctorat en Sciences de Gestion ; <i>géographie économique</i>
Management des technologies et dynamique des organisations	
Professeurs affiliés	Diplôme et domaine d'expertise
Dr. Sentis Patrick (CR2M, U. Montpellier II)	Professeur des universités ; <i>finance</i>
Dr. Van Alstyn Marshall (Boston University, MIT Center for E-business)	PhD ; Systèmes d'information
Professeurs associés	Diplôme et domaine d'expertise
Dr. Bagneris Jean-Charles	Doctorat en Sciences de Gestion ; <i>finance</i>
Dr. Barlette Yves	Doctorat en Sciences de Gestion ; <i>systèmes d'information</i>
Dr. Belbaly Nassim	PhD ; <i>systèmes d'information</i>
Dr. Benbya Hind	PhD ; <i>systèmes d'information</i>
Dr. Bessieux-Ollier Corinne	Doctorat en Sciences de Gestion ; <i>contrôle comptabilité</i>
Dr. Drillon Dominique	HDR & Doctorat en Sciences de Gestion ; <i>ressources humaines, entrepreneuriat</i>
Dr. Philippe Givry	Doctorat en Sciences de Gestion ; <i>finance</i>
Dr. Groh Alexander	Dr. Phil. ; <i>finance</i>
Dr. Loubet Guylaine	Doctorat en Sciences de Gestion ; <i>contrôle comptabilité</i>
Dr. Meissonier Régis	HDR & Doctorat en Sciences de Gestion ; <i>systèmes d'information</i>
Dr. Miloudi Anthony	Dr. en Sciences de Gestion ; <i>finance</i>
Professeurs assistants	Diplôme et domaine d'expertise
Dr. Benkraiem Ramzi	Doctorat en Sciences de Gestion ; <i>contrôle comptabilité</i>
Dr. Bourdil Maryline	Doctorat en Sciences de Gestion ; <i>ressources humaines</i>
Dr. Elie-Dit-Cosaque Christophe	Doctorat en Sciences de Gestion ; <i>systèmes d'information</i>

Annexe 2

La des revues GSCM-Montpellier Business School (version 2006)

<p>A</p>	<p>Academy of Management Journal Academy of Management Review Accounting Review Accounting, Organization and Society Administrative Science Quarterly Communication of the ACM Contemporary Accounting Research Entrepreneurship- Theory and Practice Harvard Business Review Human Resource Management Journal Industrial and Labor Relations Review Industrial Relations Information Systems Research International Journal of Operations and Production Management Journal of Accounting and Economics Journal of Accounting Research Journal of Business Journal of Business and Economic Statistics Journal of Business Venturing Journal of Consumer Research Journal of Environmental Economics and Management Journal of Finance Journal of Financial Economics Journal of Corporate Finance Journal of Financial Research Journal of Human Resources Journal of Law and Economics Journal of Law, Economics, and Organization Journal of Management Studies Journal of Marketing Journal of Marketing Research Journal of MIS Journal of Money, Credit and Banking Journal of Organizational Behavior Journal of Retailing Journal of Risk and Uncertainty Journal of the Academy of Marketing Science Management Science Marketing Letters Marketing Science MIS Quarterly MIT Sloan Management Review Operations Research Organization Organization Science Organization Studies Strategic Management Journal</p>	<p>B</p>	<p>Decision Sciences Decision Support Systems Entrepreneurship and Regional Development European Accounting Review European Journal of Information Systems European Journal of Marketing European Management Review Finance Finance Contrôle Stratégie Gérer et Comprendre Financial Management Group and Organization Management Human Relations Human Resource Management Review Industrial Marketing Management "Information and Organization" Information Systems Journal International Journal of Auditing International Journal of the Economics of Business International Journal of Human Resource Management International Journal of Industrial Organization International Journal of Research in Marketing International Journal of Service Industry Management International Small Business Journal International Studies of Management and Organization Journal of Accounting, Auditing and Finance Journal of Accounting and Public Policy Journal of Advertising Research Journal of Banking and Finance Journal of Behavioral Decision Making Journal of Business Ethics Journal of Business Finance and Accounting Journal of Business Research Journal of Business Strategy Journal of Economic Behavior and Organization Journal of Information Systems Journal of International Business Studies Journal of International Money and Finance Journal of Labor Research Journal of Management Journal of Management Accounting Research Journal of Management Inquiry Journal of Organizational Change Management Journal of Portfolio Management Journal of Service Research Journal of Small Business and Entrepreneurship Journal of World Trade Long Range Planning Organizational Behavior and Human Decision Processes Psychology and Marketing Recherche et Application en Marketing Revue Française de Gestion Revue Française de Sociologie Review of Finance Scandinavian Journal of Management Services Industries Journal Small Business Economics Sociologie du travail Work Employment and Society</p>
<p>B</p>	<p>Academy of Management Executive Accounting, Auditing and Accountability Journal Accounting Business Research Accounting Horizons Accounting, Management and Information Technology ACM Transactions on Information Systems ACR Annal of Consumer Research Auditing, A Journal of Practice and Theory Banque et Marchés Behavioral Research in Accounting British Accounting Review British Journal of Industrial Relations Californian Management Review Communication of the AIS Database for Advances in Information Systems</p>		

Rapport d'Activité Recherche 2008

C	<p>Abacus Academy of Entrepreneurship Journal Accounting and Finance Advances in International Accounting Asian Journal of Business & Entrepreneurship British Journal of Management Communication et organisation Comptabilité Contrôle Audit Corporate Governance : an international Review Critical Perspectives on Accounting Décision Marketing Économie appliquée Economies et Sociétés European Financial Management European Journal of Management European Management Journal Family Business Review Gestion 2000 Gestion: Revue Internationale de Gestion Human Resource Development Quarterly Human Resource Planning Industrial Journal of Advertising Information Processing and Management Information Resources Management Journal Information System Management Information Technology and People International Entrepreneurship and Management Journal International Journal of Accounting International Journal of Accounting, Auditing and Performance Evaluation International Journal of Bank Marketing International Journal of Electronic Commerce International Journal of Entrepreneurship & Small Business International Journal of Entrepreneurial Behaviour and Research International Journal of Finance International Journal of Financial Services Management International Journal of Knowledge Management International Journal of Logistics Management International Journal of Manpower International Journal of Physical Distribution and Logist. Management International Journal of Purchasing and Materials Management International Marketing Review Journal for Quality and Participation Journal of Accounting Litterature Journal of Advertising Journal of Applied Corporate Finance Journal of Business and Industrial Marketing Journal of Communication Management Journal of Computer Information Systems Journal of Consumer Marketing Journal of Contingencies and Crisis Management Journal of Cost Management Journal of Empirical Finance Journal of Euromarketing Journal of European Industrial Relations Journal of Financial Services Research Journal of Global Marketing Journal of Information Technology Management</p>	C	<p>Journal of International Accounting, Taxation and Auditing Journal of International Financial Management and Accounting Journal of International Marketing Journal of Management Education Journal of Management Systems Journal of Marketing Education Journal of Marketing Theory and Practice Journal of Organizational Behavior Management Journal of Quality Management Journal of Services Marketing Journal of Small Business & Enterprise Development Journal of Small Business Management Journal of Strategic Information Systems Journal of Strategy Research Logistics Information Management Logistique et Management Management Management Decision Management International/International Management Management Auditing Journal Managing Service Quality Marketing Management Organizational Dynamics Personnel Review Politique et management public Psychologie du travail et des organisations Qualitative Market Research Quality Management Journal Quarterly Review of Economics and Finance (former <i>Quarterly Review of Economics and Business</i>) Regional Studies Relations Industrielles Review of Accounting Studies Revue de l'Économie Méridionale Revue d'Economie Industrielle Revue d'Économie Régionale et Urbaine Revue française de gestion industrielle Revue française de GRH Revue Française de Marketing Revue Internationale PME Revue Sciences de Gestion Système d'Information et Management Theory and Decision Travail et Société</p>
----------	--	----------	--

Nota Bene : les enseignant-chercheurs qui réalisent une publication hors classement peuvent exceptionnellement demander au Conseil Scientifique (CS) d'évaluer cette revue et de la faire reconnaître comme A, B ou C, sans que cette revue ne soit intégrée dans le classement.

Annexe 3

GSCM-Montpellier Business School Conference List
Liste des conférences & congrès prioritaires (version juin 2006)

A Conférences internationales (Monde)	
AOM	Academy of Management
AMS	Academy of Marketing Science
AFA	American Finance Association
AMA	American Marketing Association
ACIS	Asociacion Colombiana de Ingenieros de Sistemas
ANZMAC	Australia and New Zealand Marketing Academy
BCERC	Babson Conference on Entrepreneurship Research?
	Congrès International de Gouvernance (Chaire de Gouvernance et Juricomptabilité HEC Montréal)
CCSBE-CCPME	Conseil Canadien de la Petite et Moyenne Entreprise
EIBA	European International Business Academy
FERC	Family Firm Enterprise Conference
FMA	Financial Management Association
FRA	Financial Research Association
HICSS	Hawaii International Conference on System Science
IEEE	Institute of Electrical and Electronics Engineers, Inc.
IAAER	International Association for Accounting Education & Research
ICIS	International Conference on Information Systems
ICSB	International Council for Small Business
IFSAM	International Federation of Scholarly Associations of Management
IFIP	International Information Security Conference
ISBE	International Society for Business Education
	Int. Symposium on the Competence Perspective in Management Education, Practice & Consulting
ITA	International Telework Academy
	International Workshop of Human Resource Management (Social Capital Gateway)
IRMA	L'Institut de Recherche Mathématique Avancée
MFA	Midwest Finance Association
PACIS	Pacific Asia Conference on Information Systems
SMS	Strategic Management Society
WFA	Western Finance Association
	World HR Congress

B Conférences internationales (Europe)	
BAM	British Academy of Management
CMC	Conference on Marketing Communication
	Congrès de St. Gall
EFMD-AC	EFMD Annual Conference
EFMD-DIV	EFMD Conferences
EISB/EFMD	Entrepreneurship, Innovation and Small Business (EISB) Conference
ECIS	European & Mediterranean Conference on Information Systems
EURAM	European Academy of Management
EAA	European Accounting Association (annual meeting)
EARnet	European Auditing Research network (annual symposium)
ECSB	European Council for Small Business
EFA	European Finance Association
EFMMA	European Financial Management & Marketing Association
EFMA	European Financial Management Association
EGOS	European Group for Organizational Studies
EMAC	European Marketing Academy
G-FORUM	G-FORUM Entrepreneurship Research
IECER	Interdisciplinary European Conference on Entrepreneurship Research
IFSAM	International Federation of Scholarly Associations of Management
EIASM	International Workshop on Teamworking
	Multinational Finance Association
EBFR	Research Forum to Understand Business in Knowledge Society

Rapport d'Activité Recherche 2008

C Conférences en France ou en Francophonie	
AE	Académie de l'Entrepreneuriat
AGRH	Association de Gestion des Ressources Humaines
AFM	Association Française de Marketing
AFC	Association Francophone de Comptabilité
AIM	Association Information et Management
AIMS	Association Internationale de Management Stratégique
ADERSE	Ass. pour le Dév. de l'Enseignement et de la Recherche sur la Responsabilité Sociale de l'Entreprise
CIFEPME	Congrès International Francophone en Entrepreneuriat et PME
IAS	Institut International de l'Audit Social
IFC	International Finance Conference
	Journées d'Histoire de la Comptabilité et du Management
OPPE	Outils Pédagogiques en Entrepreneuriat
AFFI	Paris Finance Conference
RECEMAP	Réseau de Chercheurs en Management Public, Journées de Recherche
CEROG	Seminar in Marketing Communications and Consumer Behavior

Annexe 4
Résumés des articles acceptés pour publication en 2008

Revue de rang A

- A Welter F. & Lasch F. 2008. Entrepreneurship research in Europe: taking stock and looking forward. [*Special issue: Entrepreneurship Research in Europe: Overview, Trends and Themes*], March: 241-248.

With this article, as introduction to a special issue on entrepreneurship research in Europe, we hope to initiate a discussion about the importance of grounding entrepreneurship research in its national context. Different European researchers, all knowledgeable about the entrepreneurship research scene in their respective country, present the state of the research field for France, Germany, the United Kingdom (Blackburn & Smallbone, 2008); and Scandinavia. Two articles from U.S. authors complement this issue, reviewing differences in how entrepreneurship scholars measure the phenomenon and assessing the European approach(es). This special issue sets out to demonstrate the value of variety in the field-variety that very much depends on the different national, methodological, and thematic contexts entrepreneurship research takes place in.

Keywords: Entrepreneurship Research, Europe, national contexts.

Revue de rang B

- B Courent J.M. & Gundolf K. Forthcoming. Proximity and Micro-Entreprise Manager's Ethics: a French empirical study of responsible business attitude. *Journal of Business Ethics*.

This research paper analyses the influence of micro-enterprise (ME) manager's perception of their relationship to their environment on the nature of their ethics. We carried out a survey with the head manager of 125 French ME, providing a large set of primary data. Two types of variables were defined: (1) variables related to the nature and intensity of the relationships between ME managers and their social environment, and (2) variables related to the ethical framework that the manager used. The results of univariate and bivariate analyses show significant statistical relationships between the variables that indicated perceived embeddedness in the community and ethical variables. This result underlines the idea that "communities of ethics" may have an important influence in ME.

Keywords: Micro-enterprise, ties, ethics, proximity, management

- B Dana L.-P., Jaouen A. & Lasch F. 2009. Comprendre le contexte entrepreneurial dans les pays émergents d'Asie: une étude comparative. *Journal of Small Business and Entrepreneurship*, 22(4).

Ces dernières années ont été marquées par une très forte croissance de l'esprit entrepreneurial en Asie, les économies autrefois planifiées et régulées par les pouvoirs publics laissant peu à peu la place à une économie de marché favorable à l'esprit d'entreprise. La nature de l'entrepreneuriat aujourd'hui diffère toutefois assez fortement entre les 12 marchés émergents de notre échantillon: ces divergences s'expliquent notamment par un mixage complexe de valeurs culturelles et religieuses, d'expérience coloniale et de politique gouvernementale liée à la transition de l'économie et à la proportion de l'entrepreneuriat. Ainsi, analyser le phénomène d'entrepreneuriat dans le contexte des pays d'Asie émergents implique de s'éloigner de notre modèle occidental pour reconnaître qu'il n'y a ni Une culture asiatique, ni Un modèle d'entrepreneuriat en Asie. Comme le montrent les résultats de cette recherche, chaque pays a sa propre approche de la transition et différents contextes économiques coexistent, dans lesquels l'entrepreneuriat prend place de façon différente (le contexte du bazar, les secteurs contrôlés par l'Etat, les secteurs ouverts aux investissements privés, l'économie parallèle).

Keywords: pays émergents, entrepreneuriat, contexte économique, culture.

Recent years have witnessed an unleashing of entrepreneurial spirit in Asia; free markets have replaced planned and command economies. The nature of entrepreneurship today differs widely across the 12 emerging markets of our sample as a result of a complex mix of cultural values, colonial experience, and government policy related to transition and the promotion of entrepreneurship. We must move beyond a universal model or a Western model and we must recognize that there is neither one Asian culture nor one Asian model. Each country has its own approach to transition and different economic sectors co-exist where entrepreneurship takes place in a different context (bazaar, state-controlled planned sector, firm-type sector, parallel economy).

Keywords: emerging countries, entrepreneurship, economic context, culture.

- B Dana L.-P. & Winstone K.E. 2008. Wine cluster formation in New Zealand: operation, evolution and impact. *International Journal of Food Science & Technology*, 43(12): 2177-2190.

This paper analyses the Waipara wine cluster, located in the South Island of New Zealand, in relation to formation, operation, evolution and impact. The unique methodological approach of this research is that it analyses the current and desired future state of the cluster and secondly examines the cluster in relation to both the domestic and international markets. Key findings from the research include a greater understanding of the relationships between cluster members, the operation of cluster, problems within the cluster and how the cluster operates for both domestic and international markets. The research lends itself to a new definition of internationalisation – direct and indirect methods of increasing the likelihood of international sales– and also provides new insights for cluster theory, wine clusters and the wine industry in general. Some of the practices detailed have use in the wider wine community of the world, making the paper of interest to a wide audience.

Keywords: Association, clusters, cooperation, New Zealand, wine

- B Groh A. & von Liechtenstein H. Forthcoming. How attractive is central Eastern Europe for risk capital investors? *Journal of International Money and Finance*, 28: 625-647.

This paper addresses the attractiveness of Central Eastern European countries for risk capital investors by the construction of a tailored composite measure. Based on a survey among institutional investors, we define six key drivers that determine an emerging country's attractiveness for this type of investment. Using 42 socio-economic data series as proxies for these six key drivers, we benchmark the Central Eastern European countries with EU-15, Norway, and Switzerland and identify six tier groups of country attractiveness. We highlight socio-economic strengths and weaknesses of Central Eastern Europe and provide guidelines for policy improvements to attract more risk capital funding to spur innovation, entrepreneurship, employment, competitiveness and growth in the emerging region.

Keywords: Central Eastern Europe, Economic transition, Emerging markets, Venture Capital, Private Equity

- B Groh A., Baule R. & Gottschalg O. Forthcoming. Measuring idiosyncratic risks in leveraged buyout transactions. *Quarterly Journal of Finance and Accounting [Special issue: 'Financing Costs, Earnings Management and Risks: Debt and Equity Markets']*, 47(4): 5-24.

We use a contingent claims analysis model to calculate the idiosyncratic risks in Leveraged Buyout transactions. A decisive feature of the model is the consideration of amortization. From the model, asset value volatility and equity value volatility can be derived via a numerical procedure. For a sample of 40 Leveraged Buyout transactions we determine the necessary model parameters and calculate the implied idiosyncratic risks. We verify the expected model sensitivities by varying the input parameters. For the first time, we are able to calculate Sharpe ratios for individual Leveraged Buyouts, thereby fully incorporating the leverage risks.

Keywords: Idiosyncratic risk, LBO, private equity, benchmarking, CCA

- B Lehmann-Ortega L. 2007. Enjeux et opportunités de l'Executive Education. *Revue Française de Gestion*, 33(178/179): 107-116.

La formation continue des managers et dirigeants, ou executive education, constitue aujourd'hui un des piliers de la stratégie des business schools. Peu présentes dans ce secteur jusque dans les années 1980, elles cherchent à y gagner des parts de marché par rapport aux sociétés privées, en s'appuyant notamment sur leur activité de recherche, qui constitue un avantage concurrentiel majeur. À condition qu'elles sachent favoriser des recherches à la fois rigoureuses sur le plan scientifique et pertinentes sur le plan pragmatique, les business schools peuvent bénéficier d'un véritable effet vertueux de l'executive education, les profits économiques, culturels et symboliques associés se renforçant mutuellement.

Keywords: Executive education, formation continue, business schools, recherché

- B Pellegrin-Boucher E. & Le Roy F. Forthcoming. Dynamique des stratégies de coopération dans le secteur des TIC: le cas des ERP. *Finance Contrôle Stratégie*.

Paradoxalement, le meilleur partenaire pour une entreprise est son concurrent le plus direct. Les entreprises doivent donc, dans leur quotidien, apprendre à gérer cette relation étrange, qui consiste à développer des relations coopératives avec leur rival le plus acharné et le plus dangereux. Cette stratégie, qualifiée de stratégie de coopération, est par nature paradoxale. Elle inclut dans sa définition deux modes relationnels, la coopération et la compétition, alors que ces deux modes relationnels s'excluent a priori. Inclure dans une même stratégie deux modes relationnels opposés est-il viable à moyen et long terme ? La coopération est-elle simplement une relation de transition? A terme, la relation est-elle menée à évoluer soit vers la coopération, avec une disparition de la compétition, soit vers la compétition, avec une disparition de la coopération ? Pour répondre à ces questions, cette recherche se fonde sur une étude approfondie et longitudinale de

l'industrie des ERP. Les relations entre les principaux acteurs sont étudiées depuis l'origine de l'industrie jusqu'à la période contemporaine. Les données nécessaires à l'étude du secteur ont été collectées de deux façons: par une analyse documentaire et par des entretiens en face à face. L'analyse documentaire a porté sur le secteur et sur les mouvements stratégiques des principales firmes du secteur. Les entretiens ont permis, notamment, de confirmer les résultats issus de l'analyse des mouvements du secteur, dans une logique de triangulation des données. L'analyse du secteur montre que deux phases se succèdent : une phase de coopération et une phase de coopération. La phase de coopération commence au début des années quatre-vingt dix et la phase de coopération commence en 1995. A partir de cette date, le marché se développe, il devient très concurrentiel mais aussi très coopératif, car de nombreuses alliances sont nouées entre diteurs et SSII ou entre éditeurs et sociétés de conseil. Cette tendance à la coopération semble perdurer et même s'accroître avec le temps.

Keywords: Coopération, TIC, Compétition, Alliance, ERP

Revue de rang C

- C Benkraiem R. 2008. The influence of institutional investors on opportunistic earnings management. *International Journal of Accounting Auditing and Performance Evaluation*, 5(1): 89-106.

Recent debates on institutional investors and their impact on corporate managers' accounting decisions have especially centred on the effectiveness of their monitoring role. Previous studies have reported mixed results on this question. This paper empirically examines the influence of institutional investors on earnings management in France. The results show that these investors can move corporate managers away from using discretionary accruals to adjust reported earnings. However, this influence is not systematic. It appears to be released only when managers are noticeably motivated to increase or reduce reported earnings. Otherwise, no statistically significant effect is observed.

Keywords: Corporate governance, discretionary accruals, earnings management, institutional investors, France, investor influence

- C Benkraiem R., Louhichi W. & Marquès P. Forthcoming. Market reaction to sporting results: the case of European listed football clubs. *Management Decision [Special issue: 'Taking Sport Seriously: Sport, Management and Business']*, 47(1): 100-109.

Purpose: This paper aims to study the stock market reaction to sporting results of European listed football clubs. Specifically, it tries to examine the impact of the sporting results on the stock market valuation in terms of abnormal returns and trading volume around the dates of matches.

Design/methodology/approach: This paper undertakes an event study around the dates of 745 matches played by European listed football clubs.

Findings: The empirical analysis shows that the sporting results of listed football clubs affect both the abnormal returns and the trading volume around the dates of matches. The movement (positive or negative) and the time when the impact occurs (before or after the match) differ according to the nature of the result (defeat, draw or win) and the match venue (home or away). Findings in this study imply that the success of investments in listed football clubs requires a regular follow-up of their sporting performances.

Originality/value: This paper is one of the first to take into consideration the nature of sporting results (defeat, draw or win) according to the match venue (home or away) in order to study the market reaction in terms of both abnormal returns and trading volume. Unlike some previous studies, it is not limited to studying a single specific context but considers listed football clubs from all over Europe.

Keywords: Economic fluctuations, Football, Return on investment, Stock prices

- C Dana L.-P. 2009. Religion as an explanatory variable for entrepreneurship. *International Journal of Entrepreneurship and Innovation [Special issue: 'Religion']*, 10(2): 87-99.

Religions are depositories of values. Reviewing literature from the past century, this article argues that there is considerable empirical support for the thesis that religion and related beliefs influence values and thus shape entrepreneurship. This article shows that: (1) various religions value entrepreneurship to different degrees; (2) different religions yield dissimilar patterns of entrepreneurship; (3) specialization along religious lines shapes entrepreneurship; (4) credit networks, employment networks, information networks and supply networks of co-religionists affect entrepreneurship; (5) religions provide opportunities for entrepreneurship; (6) religious beliefs may also hamper entrepreneurial spirit; and (7) religions have built-in mechanisms for the perpetuation of values. Regardless of whether a person is religious, he or she is influenced by the values propagated by religion.

Keywords: belief systems, asceticism, frugality, religion, thrift, values

- C Dana L.-P., Hamilton R.T. & Wick K. 2009. Deciding to export: an exploratory study of Singaporean entrepreneurs. *Journal of International Entrepreneurship*, 7(2): 79-87.

This paper confirms a mapping between a taxonomy of entrepreneurs and what triggered Singaporeans to become exporters. The study involved interviews with 47 new exporters based in Singapore. Entrepreneurs were classified as either 'opportunity seeking' or 'reactive'. Export triggers were either 'pull', negative 'push', or positive 'push'. We find that those who were opportunity seeking at start-up were more likely to have responded to export 'pull' forces. It was rare indeed for a reactive founder to have been 'pulled' into exporting. Among this group of entrepreneurs, 'push' forces dominated the decision to export. The paper concludes with some implications for policy targeting and suggestions for further research.

Keywords Entrepreneurs, singapore, internationalisation, exporting, motivation

- C Gurău C. & Dana L.-P. Forthcoming. The evolution of entrepreneurship forms and strategies in transition economies: the case of Romania. *International Journal of Entrepreneurship & Small Business [Special issue: 'Entrepreneurial Contexts, Decisions, and Strategies']*.

The countries engaged in a process of transition from a centrally-planned economy to a free market business environment are evolving through a number of stages, each with specific characteristics in terms of legislation, availability of capital, and entrepreneurial opportunities. In each of these periods, local entrepreneurs are forced to adopt a specific entrepreneurial strategy, which is determined by the combination of opportunities and constraints offered by the market, as well as by the general socio-economic environment. Using a combination of secondary and primary data, this study explores the main elements (objectives, opportunities, challenges, type of activity, entrepreneurial strategies) defining the entrepreneurial approach that correspond to each phase of the transition period in Romania, as well as the factors that favour the continuity of entrepreneurial activity through the entire transition process.

Keywords: entrepreneurial strategies, transition economies, Romania

- C Gurau C. 2008. Integrated online marketing communication: implementation and management. *Journal of Communication Management*, 12(2): 169-184.

Purpose: The purpose of this paper is to investigate the particularities of integrated marketing communication (IMC) in the online environment.

Design/methodology/approach: Both secondary and primary data (face-to-face interviews with 29 marketing or communication managers of UK online consumer retail firms) are analysed in order to identify the various meanings of the integrated online marketing communication, the opportunities and challenges raised by online communication, and the structure of an efficient integrated online marketing communication system.

Findings: The transparency, interactivity and memory of the internet force the organisation to adopt a proactive-reactive attitude in online communication, and to combine consistency and continuity with flexibility and customisation.

Research limitations/implications: The number of interviews used to collect primary data is relatively small; the use of the information collected is general and unstructured; and the findings are applicable only to online customer product retailers.

Practical implications: The messages sent by the company to its online audiences have to be transformed/adapted in a three-stage process.

Originality/value: The paper identifies the specific opportunities and challenges raised by the internet for integrated marketing communication, and proposes an original model for the adaptation of online messages to core corporate values, communication strategy and tactics, and targeted audience/communication channels.

Keywords: Integrated marketing communications, Internet, Online operations, United Kingdom

- C Heumann S., Schmude J. & Lasch F. Forthcoming. German universities of applied sciences and entrepreneurship: the impact of research on knowledge-based start-up activity. *International Journal of Entrepreneurship & Small Business [Special issue: 'Entrepreneurial Contexts, Decisions, and Strategies']*.

Research on the institutional-level determinants of academic start-up activity is mostly focused on research universities. Examining German Universities of Applied Sciences (UASs), this article illustrates that there are also other types of institutions of higher education that not only comprise a valuable potential for academic entrepreneurship, but are also externally expected and internally committed to breeding innovative start-up companies. Based on a number of secondary data sources, the findings reveal that research universities and UASs are characterised by a number of idiosyncratic features that shape both the quantity and quality of Knowledge and Technology-Based (KTB) start-up activity in specific ways. We analyse the determinants of entrepreneurship for both types of universities (86 research universities and 99 UASs). Our findings suggest that research universities and UASs bear complementary functions for innovative start-up activity in the German innovation system. The article concludes with implications for future research and research perspectives on the processes underlying academic start-up generation.

Keywords: entrepreneurship, Germany, knowledge and technology-based start-ups, research universities, universities of applied sciences, academic spinoffs, entrepreneurship support policy

- C Meis Mason A., Dana L.-P. & Anderson R.B. 2009. A study of enterprise in Rankin Inlet, Nunavut: where subsistence self-employment meets formal entrepreneurship. *International Journal of Entrepreneurship & Small Business*, 7(1): 1-23.

In Rankin Inlet, where formal enterprises are few, considerable entrepreneurial activity takes place in the informal sector. To supplement income, it is common to engage in subsistence self-employment such as hunting or fishing; food derived therefrom is shared but not sold. A road linking Rankin Inlet with the rest of Canada would allow freight to be transported from Manitoba to Rankin Inlet all year long, thereby reducing living costs in Rankin Inlet, and might possibly reduce dependence on subsistence hunting and fishing.

Keywords: Nunavut, Rankin Inlet, Kivalliq, entrepreneurship, self-employment, caribou, subsistence, beadwork, Kivalliq Arctic Foods.

- C Schaper M.T., Dana L.-P., Anderson R.B. & Moroz P. Forthcoming. Distribution of firms by size: observations and evidence from selected countries. *International Journal of Entrepreneurship and Innovation Management*, 10(1): 88-96.

It is commonly remarked that Small and Medium-Sized Enterprises (SMEs) form the backbone of many different economies around the world, but the extent to which such national trends form part of a quantifiable larger global pattern has rarely, if ever, been examined. It is not unusual to hear business leaders, elected officials, public policymakers and researchers in a given region claim that small businesses represent a surprisingly large share of the local economy. They typically argue that SMEs constitute the majority of all firms, and have done so for an extended period of time. The claim is repeated across many national jurisdictions, but each statement is only ever considered in isolation. Few attempts have been made to compare the proportionate distribution of SMEs in one nation-state with those in other jurisdictions. Large-scale trends, however, are often the aggregate sum of many local occurrences. Is it possible that what seems to be an isolated regional phenomenon is, in fact, a common pattern across much of the world? This paper examines the number of micro, small, medium and large-sized enterprises from a selection of different countries. Using definitions and data provided by the national statistical agency in each nation, it seeks to compare the relative proportion of firms by size, and to determine if there are any common patterns. It then suggests some indicative theories about SME distribution for future research to test.

Keywords: SME, small and medium-sized enterprise, firm size distribution, business demography, Canada, Australia, China

- C Barlette, Y. 2008. Une étude des comportements liés à la sécurité des systèmes d'information en PME. *Systèmes d'Information et Management*, 13(4).

Peu de travaux scientifiques ont cherché à appréhender la dimension organisationnel-le de la sécurité des SI (SSI). Après une revue de la littérature qui met en évidence les lacunes de ce domaine, nous discutons de l'adaptation de modèles consacrés à d'autres domaines, tels que les comportements d'acceptation et/ou d'utilisation des TIC ou encore des théories tirées de la psychologie ou la criminologie. Ceci permet d'aboutir à un cadre conceptuel et à trois propositions de recherche concernant les dirigeants et salariés. Une étude qualitative a permis de confirmer ces propositions et fait apparaître la spécificité des comportements liés à la SSI. Elle met notamment en évidence un phénomène de compensation, dans le cas où le dirigeant est faiblement impliqué dans la SSI de son entreprise, qui correspond à la prise en charge de la SSI par un salarié, et ce de manière informelle.

Keywords: Sécurité, information, comportement, motivation

- C Benkraiem R. 2007. Diversité et importance des investisseurs institutionnels: une comparaison franco-américaine. *Revue de l'Economie Méridionale*, 55(3): 197-216.

Le poids des investisseurs institutionnels s'est considérablement accru au cours des deux dernières décennies aussi bien en France qu'aux Etats-Unis. Néanmoins, les tendances de leur affirmation progressive ne se présentent pas de manière uniforme. Cet article tente d'apporter une contribution à une meilleure compréhension de ces disparités. Il vise, à partir d'une étude menée sur une période allant de 1994 à 2006, à analyser l'importance et l'évolution des investisseurs institutionnels dans ces deux contextes différents.

The weight of institutional investors considerably increased during the two last decades as well in France as in the United States. Nevertheless, the tendencies of their progressive assertion do not arise in a uniform way. This paper tries to contribute to a better understanding of these disparities. It aims, starting from a study led over a period going from 1994 to 2006, at analysing the importance and the evolution of the institutional investors in these two different contexts.

Keywords: investisseurs institutionnels, gestion d'actifs, comparaison franco-américaine

- C Cheriet F., Le Roy F. & Rastoin J. 2008. Quelles spécificités de l'instabilité des alliances stratégiques asymétriques: cas de l'agroalimentaire en Méditerranée. *Management International*, 12(3).

Ce travail a pour objectif d'examiner l'instabilité des alliances asymétriques. Il est fondé sur une étude empirique portant sur 226 alliances stratégiques entre firmes multinationales et entreprises locales agroalimentaires en Méditerranée, établies entre 1986 et 2006. Trois résultats principaux ont été obtenus, remettant en cause partiellement la spécificité des alliances asymétriques en termes d'instabilité. D'abord, ces relations sont spécifiques par les formes et les motifs de sortie et non par le taux d'instabilité. Ensuite, l'instabilité est plus forte pour les relations Nord-Nord que les alliances Nord-Est ou Nord-Sud de la Méditerranée. Enfin, la stratégie de la firme multinationale explique dans une large mesure l'instabilité des alliances asymétriques étudiées.

Keywords: Alliances stratégiques, asymétrie, Méditerranée, Agroalimentaire

- C Gundolf K., Jaouen A. & Temri L. 2007. Le comportement d'innovation des PME dans les pôles de compétitivité: un cadre d'analyse. *Revue de l'Economie Méridionale*, 55(219): 129-153.

L'objet de cette contribution est de proposer un cadre d'analyse pour l'étude des comportements d'innovation des PME, dans le contexte spécifique des pôles de compétitivité. Fondé sur l'analyse d'un cas particulier, celui d'un pôle de compétitivité en Languedoc-Roussillon, pôle à dominante industrielle et peu intensif en R&D, l'objectif de cette contribution est de dégager les concepts et outils nécessaires à la compréhension des pôles, des entreprises qui les composent et les facteurs déterminant le processus d'innovation. Ainsi, à partir d'une démarche de type conceptuel et méthodologique nous proposons un cadre d'analyse, en cherchant à circonscrire le champ de recherche, afin de fournir aux recherches futures un cadre théorique et méthodologique de référence.

Keywords: Pôle de compétitivité, innovation, stratégie collective, réseaux, territoire, PME

- C Kraus S., Harms R., Schwarz E. & Gundolf K. Forthcoming. Planification stratégique et réussite de la jeune TPE. *Revue de l'Economie Méridionale*.

Cet article s'intéresse à la relation entre planification stratégique et succès des TPE. A partir d'une analyse de la littérature des 25 dernières années, il est montré ici, que les recherches sur la relation entre planification stratégique et TPE demeurent encore sous-explorées. Cette revue de littérature, servant de base au développement d'un cadre théorique, permet d'énoncer quatre hypothèses de recherche qui seront testées sur un échantillon de quelques 236 jeunes TPE autrichiennes, d'activités diverses. Les résultats de la régression logistique montrent que la formalisation et le contrôle ont un effet significatif positif, l'utilisation d'outils stratégiques un effet significatif négatif, tandis que la dimension temps n'a aucun impact significatif sur le succès de la TPE.

Keywords: TPE, planification stratégique, Autriche, succès

- C Le Roy F., Marques R. & Robert F. 2008. Coopétition et performances : le cas du football professionnel français. *Revue Sciences de Gestion*, 64: 127-149.

Dans des recherches récentes, il est considéré que les entreprises ont intérêt, pour être performantes, à adopter des stratégies de coopétition. Ces stratégies leur permettraient de bénéficier simultanément des avantages de la compétition et des avantages de la coopération. Cette proposition reste à toutefois à confirmer plus largement. L'objectif de cette recherche est donc de tester l'hypothèse de supériorité de la stratégie de coopétition sur les stratégies de compétition et sur les stratégies de coopération. Le terrain de recherche est le football professionnel français. Les résultats obtenus montrent l'existence de comportements coopétitifs au sein du secteur. Ils montrent également l'existence d'une relation entre le comportement coopétitif des clubs et leurs performances économique-sportives ainsi qu'avec leurs performances financières. La stratégie de coopétition apparaît comme une stratégie qui permet d'obtenir à la fois une bonne performance économique-sportive et une bonne performance financière.

Keywords: Coopetition, performance, football professionnel, France

Lately, researchers have shown that in order to be successful companies have to choose strategies of coopetition. Hence they will benefit simultaneously from competition and cooperation. However, this point of view has to be widely confirmed. Then, the aim of this research is to test that the strategy of coopetition is greater than the strategies of either competition or cooperation. The research field is the French professional football. The figures obtained show that coopetitive behaviours exist within the sector. They also prove that there is a relationship between the clubs' coopetitive behaviour, their economic-sportive performances together with their financial performances. The strategy of coopetition turns out as a strategy allowing getting a good economic-sportive performance and a good financial performance at the same time.

Keywords: Coopetition, performance, professional soccer, France

- C Pascual-Espuny C. Forthcoming. Comment les organisations se saisissent-elles de « l'image verte ». **Communication et Organisation.**

La multiplication des débats, des controverses, la signature de chartes et la demande d'application de codes déontologiques sur l'utilisation des arguments écologiques posent question : que signifie cette effervescence autour de la communication sur le développement durable? Comment analyser ce besoin d'autorégulation sur un sujet encore mineur, mais de plus en prégnant dans la communication des organisations? Nous proposons de nous interroger sur la prise en compte de la composante « verte », dans la politique d'image des organisations: comment les organisations s'approprient-elles la matrice rhétorique du développement durable?

Keywords: communication, interprétation, normalisation, développement durable

The increase of debates, controversies, the signature of "Chartes" and petition about deontologic codes in the use of ecologic arguments are opening new questions: what does this effervescence about communication in sustainable development mean?

Keywords: communication, interpretation, normalisation, sustainable

- C Salvetat D. Forthcoming. Pratiques d'intelligence économique: entre structuration et destructuration. Le cas des entreprises européennes de hautes technologies. **Systeme d'Information et Management**, 3(13): 1-22.

L'intelligence économique (IE) est un processus central dans les entreprises de la connaissance et du savoir. Désireuses d'implanter un système de surveillance, nombre d'entreprises se questionnent sur l'opportunité ou non de structurer leur démarche. Ce débat entre cen-tralisation/décentralisation, formel/informel, internalisation/externalisation, etc. est présent dans le monde académique. Les tenants d'une forte structuration rappellent les avantages de performances et de coûts faibles alors que les partisans d'une faible structuration insistent sur la flexibilité du mode organisationnel de l'IE. Il convient d'explorer ces deux visions afin de tenter d'en apporter une explication. Pour se faire, une étude empirique portant sur 153 entreprises européennes de hautes technologies a été réalisée. Les résultats indiquent une forte structuration des pratiques d'IE alors que les activités de veilles le sont très peu.

Keywords: Formalisation, internalisation, centralisation, intelligence économique.

Revue hors classement

- D Bayfield R., Dana L.-P. & Stewart S. 2009. Firm characteristics & internationalisation strategies: an empirical investigation of New Zealand exporters. **International Journal of Globalisation and Small Business**, 3(3): 275-287.

The purpose of this paper is to develop a greater understanding of the characteristics of exporting firms in New Zealand, and the strategies employed within the internationalisation process. This paper reviewed and applied a range of relevant literature to develop hypotheses, which were then empirically tested. The hypotheses developed were supported to a large extent, providing strong indications that New Zealand firms follow a number of more conventional strategies when materialising their internationalisation intentions. Several theoretical and practical implications emerge from this paper. Value is added to the literature by providing and supporting empirically tested hypotheses. The business community can also draw from a more detailed body of knowledge when developing or supporting their internationalisation intentions or strategies.

Keywords: internationalization strategy, New Zealand; exporting; international business; globalisation; firm characteristics.

- D Dana L.-P. & Galperin B. 2008. The role of government policy in post-communist Europe: a multi-country qualitative study. **Global Business and Economics Review**, 10(4): 467-490.

Post-communist Europe provides a rich context to examine the role of governmental policies in entrepreneurial activity. While transitional economies shared similar experiences during their journey to a market economy, one is able to see differences in their approaches. This qualitative study examines the effect of governmental policies in Poland, Hungary and the Baltic States. The findings suggest that the implementation of different policy approaches has led to differences in entrepreneurial activity. During its initial phases of transition, Poland adopted an aggressive policy in supporting entrepreneurial efforts; Hungary was more cautious with some aspects of transition, but it was more radical than Poland in restructuring efforts. Estonia, Latvia and Lithuania took very significant actions in reducing taxes; timing and predictability appear to be important. Finally, future research directions and implications for managers are discussed.

Keywords: public policy, Eastern Europe, entrepreneurship, context, environment, transition, Baltic republics, post-communism, transition

- D Dana L.-P. & Vignali C. 2008. Paul Smith in Japan. *Journal for International Business and Entrepreneurship Development*, 3(3/4): 284-288.

This paper describes a live case study that was developed by the authors using secondary information. The case has been updated on a number of occasions and is useful for teachers in marketing to use in their various modules. The authors have used the case study technique in their teaching and have attached questions for tutorial use. Selecting Japan as a market for entry is interesting and also difficult. It will give the user the opportunity to investigate all possible research engines and act as an aid for student reflective learning.

Keywords: entrepreneurship, Japan, marketing, Mazda, Paul Smith, strategy

- D Dana L.-P., Anderson R. & MeisMason A. 2008. Globalisation and the Dene First Nations of Canada. *Global Studies Journal*, 1(2): 71-78.

This paper gives an account of what Dene residents of the Sahtu Region have to say about globalisation and petroleum development. Starting in 2005, we interviewed people across the Sahtu Region. Respondents recognize the short-term advantages of building a pipeline, but they are concerned about the long-term impact on the environment that ensures their livelihood.

Keywords: Arctic gas, Caribou, Dene, development, First Nations, gas, Great Bear Lake, Mackenzie Gas Project, Mackenzie River, NWT, oil, petroleum, pipeline, Sahtu

- D Dana L.-P., Anderson R.B. & Meis Mason A. 2009. A study of the impact of oil & gas development on the Dene First Nations of the Sahtu (Great Bear Lake) Region of the Canadian Northwest Territories (NWT). *Journal of Enterprising Communities: People and Places in the Global Economy*, 3(1).

Purpose: Beneath Canada's Northwest Territories lies a potential of 30 trillion cubic feet of natural gas. Will a \$16 billion gas-pipeline bring prosperity or gloom? Will this bring employment opportunities for local people or will more qualified people be brought in from southern communities? The purpose of this paper is to give an account of what Dene residents of the Sahtu Region have to say about oil and gas development.

Design/methodology/approach: Starting in 2005, in-depth interviews with people across the Sahtu Region are conducted.

Findings: Respondents recognise the short-term advantages of building a pipeline, but they are concerned about the long-term impact on the environment that currently ensures their livelihood.

Research limitations/implications: This study begs for a longitudinal follow-up.

Practical implications: Policy-makers may benefit from knowing the feelings of their constituents.

Originality/value: This timely study reveals long-term environmental and social impacts of short-term development. This is especially important in a region where people believe that they have an obligation to the land upon which they live.

Keywords: Natural gas, natural gas extraction, economic development, ethnic groups, Canada

- D Dana L.-P., Grimwood S. & William G. 2009. Export incentives and international entrepreneurship in New Zealand firms. *Journal of International Business and Entrepreneurship Development*, 4(1/2): 1-21.

The purpose of this research was to explore export incentives facing New Zealand entrepreneurs. Our study was based on an empirical investigation with the sample selected from the New Zealand Who's Who of Business. An online questionnaire was developed and pre-tested using a small sample of exporters; the final instrument was used to interview all respondents, from which 227 usable questionnaires were returned and analysed. A total of 13 of 20 export incentives tested were identified as being significantly important. It was concluded that exporters and non-exporters largely agree in their views of the various incentives to exporting. It was however noted that attractive export incentives provided by the home government to encourage export were not a significant incentive to export for New Zealand entrepreneurs.

Keywords: export incentives, export marketing, international entrepreneurship, New Zealand.

- D Dana L.-P., Meis Mason A. & Anderson R.B. 2008. Oil & gas and the Inuvialuit people of the Western Arctic. *Journal of Enterprising Communities: People and Places in the Global Economy*, 2(2): 151-167.

Purpose: To learn how Inuvialuit people feel about the oil and gas activities on their land.

Design/methodology/approach: Interviews were administered to a stratified sample, on Inuvialuit land. Participants included: Inuvialuit elders; entrepreneurs; public servants; employees of the private sector; managers of oil companies; unemployed persons; housewives; the mayor of Inuvik; and the first aboriginal woman leader in Canada.

Findings: It was reported that oil and gas industry activities are having a positive impact on the regional economy, creating indirect as well as direct financial benefits for the Inuvialuit among others. However, some residents qualified their support saying that they are in favour of continued activity only if benefits filter to them as opposed to being enjoyed only by oil companies and migrant employees. Concern was also expressed for the environment and for the threat that development brings to wildlife upon which people rely on as a food source.

Research limitations/implications: This study should have a longitudinal follow-up.

Practical implications: While oil and gas exploration and the building of a pipeline may have economic advantages, this might have social, cultural and environment costs for the Inuvialuit.

Originality/value: The paper illustrates how oil and gas activities on Inuvialuit land will transform the lives of these people.

Keywords: Canada, economic development, energy sources, ethnic minorities

- D Gauzente C., Ranchhod A. & Gurău C. 2008. SMS-marketing: a study of consumer saturation using an extended TAM approach. *International Journal of Electronic Business*, 6(3): 282-297.

This paper's aim is to explore consumers' attitudes towards SMS marketing messages. An exploratory study has been conducted with 136 phone users. Specifically, the study tries to assess whether a saturation point is reached above which SMS marketing would be non-efficient and even counter-productive. The results indicate that the gender of respondents, the frequency of use and the length of use significantly influence the sender-specific saturation level, creating potential segmentation variables for mobile phone users.

Keywords: SMS marketing messages; short message service; mobile marketing; consumer perception; saturation; technology acceptance model; TAM; consumer attitudes; m-marketing; gender; mobile phones; cell phones; mobile communications

- D Gundolf K. & Courrent J.-M. 2008. The Role of Ties for Manager's Ethics: Microfirm Management in the French Context. *4th Inter-RENT Online Publication*. European Council for Small Business and Entrepreneurship (ECSB). Turku, Finland, march 2008.

If manager behaviour is related to his enterprise, then, his personal ethical or moral dimensions should have also impact on business. But still, managers are not isolated actors as classical economic analysis may suggest. Indeed, they are embedded in personal and economic networks. Literature suggests that these networks play an important role for enterprise development, especially in microfirm context. Thus, the aim of this paper is to analyse the link between manager's ethics and his relationships, in order to determine the repercussions this link may have on his management choices. Perceived community membership, frequency of professional relationships with peers, frequency of relationships with professional institutions, overlapping of professional and personal relationships seem to explain manager ethics. Forms of ethics seem to be explained as much by embeddedness nature, as by embeddedness intensity. These results suggest that "communities of ethics" may appear. In this perspective, ethics are not only linked to personal characteristics, but also to manager's social networks

Keywords: Microfirm, social capital, business ethics

- D Gurău C. & Duquesnois F. 2008. Direct marketing channels in the French wine industry. *International Journal of Wine Business Research*, 20(1): 38-52.

Purpose: The paper's objective is to investigate the relation between direct and indirect marketing channels applied by French wine producers, and to identify the elements that can enhance the success of direct distribution methods.

Design/methodology/approach: Secondary data collected through a questionnaire survey, and published in a study of Viniflor was analysed in order to identify the distribution channels used by French wine producers. In the second part of the study, primary qualitative data obtained through face-to-face interviews with 17 wine producers was used to explore their direct marketing approach.

Findings: The findings indicated that French wine producers use a large variety of both direct and indirect marketing channels, although the importance of these distribution methods varies with the size of the producer (defined in terms of vineyard area and wine production). An integrated distribution strategy is applied by more than a half of the respondents. Although the strategic planning process is applied informally and intuitively, a series of innovative elements are combined in order to enhance the value of the product offer and to develop long-term relationships with satisfied customers.

Research limitations/implications: The low response rate obtained in the application of data collection methods raises questions regarding the possibility to generalize the findings to the entire population of study.

Originality/value: The paper applies a three layer analysis to the situation of the French wine producers from various regions, creatively combining focused investigation with an integrative perspective.

Keywords: Direct marketing, distribution channels and markets, France, marketing strategy, wines

-
- D Gurău C. & Merdji M. 2008. The internationalization process of online SMEs in the U.K., U.S. and Australia. *Journal of Asia-Pacific Business*, 9(1): 55-81.
-

Starting from a modified version of the Cavusgil and Zou (1994) theoretical framework, in which the level of internationalization of online Small and Medium Enterprises (SMEs) is considered as an aggregated indicator of the export marketing strategy and a measurement of export performance, this paper investigates the influence of a series of internal and external factors on the internationalization of online SMEs. It expands the empirical framework used by Luo et al. (2005) in an attempt to explain the internationalization of online SMEs by integrating both organizational and market factors, thus improving the explanatory power of internationalization models, and enhancing their applicability for professionals.

Keywords: Internationalization, online exporters, SMEs

-
- D Gurău C. 2008. The influence of advergaming on players' behaviour: an experimental study. *Electronic Markets*, 18(2): 106-116.
-

The advergaming represent a new advertising concept that uses Internet technology to implement viral marketing campaigns. Despite the potential of this interactive advertising method, very few academic studies have been initiated to investigate the characteristics of advergaming, and their influence on consumers' perceptions and behaviour. This paper attempts to develop a theoretical framework which explains the effect of advergaming on players' perceptions and behaviour, and to verify its applicability, using an experimental approach. The research methodology applied combines experiment and surveys; the collected data being analysed and discussed from a quantitative point of view. The results indicate a clear relationship between the exposure to advergaming and an increased consumption of the represented brands. The participants experiencing the state of flow are more inclined to increase the frequency of brand purchases, and to communicate with other people about advergaming.

Keywords: advergaming, state of flow, AIDA, consumer perceptions and behaviour

-
- D Le Roy F., Guillotreau P. & Yami S. Forthcoming. Setting up an industry with its competitors: the development of the French tropical tuna fishing. *Synergy*.
-

The problem arising in this research is that of the development of an entrepreneurship of a collective nature between firms in competition. As main result, the study of the French tropical tuna fishing shows a long process of construction at the same time of an economic and a social community. This double process led to the installation of a supply system which becomes the fourth world tropical tuna supplier. It stops when the interests between the competitors start to diverge and when asymmetries between the rivals become too important so that they continue to constitute a socio-economic community.

Keywords: Competition, cooperation, entrepreneurship

-
- D Miloudi A. & Moraux F. Forthcoming. Relations between corporate credit spreads, treasury yield and the equity market. *International Journal of Business*.
-

This paper examines complex relations existing between corporate credit spread indices and the Treasury and Equity markets. A cointegration analysis reveals that a long run relation exists and that some of these connections are credit sensitive. Mainly, it appears that the equilibrium elasticity of credit spread indices to the stock market is a function of the credit risk. Modelling further credit spread dynamics, we find that daily rebalancing of credit portfolios appears justified but the ECM specification suggests that the one-day lagged deviation from the equilibrium relationship has only a limited effect. We finally highlight and discuss the lead-lag structure of markets and the associated causal transmission patterns.

Keywords: Cointegration analysis, credit spreads, equity market, causality & treasury market

-
- D Sentis P. Forthcoming. Insider trading, pricing and the long-run performance of IPOs: evidence from the French market during the high tech bubble. *Venture Capital: an International Journal of Entrepreneurial Finance*, 11: 107-132.

This article empirically examines the relationship between insider (entrepreneurs and venture capitalists) trading and underpricing and long-run performance in a sample of 120 initial public offerings (IPOs) that took place on the Nouveau Marché in France during the high-tech bubble. We hypothesize that insiders were better informed than the market about the future prospect of the firms, particularly during the high-tech bubble characterized by strong information asymmetry. Trading activity was measured at the IPO date and over a three-year period after this date. We find no evidence suggesting that entrepreneurs and venture capitalists knowingly issue overvalued equity at the IPO date. However, there is weak, but statistically significant, evidence that suggests that entrepreneurs and venture capitalists acquire private information during the first years of flotation and have the ability to take advantage of it by selling overvalued equity. Both these types of insider seem to be the best informed on the future value of the firm. However, changes in ownership of banks and other shareholders are not followed by significant change in the firm's long term value.

Keywords: initial public offerings, insiders' holding, entrepreneurs, venture capitalists, long-run, legal thresholds

-
- D Dion E., Fremeaux S. & Noël C. 2008. La conscience juridique des professionnels du chiffre. *La Revue du Financier [Special Issue "Droit & Gouvernance"]*, 172.

Les scandales financiers et comptables sont de nature à faire réfléchir sur le rôle du droit dans les professions de l'audit et de la comptabilité. Comment les actuels et futurs professionnels construisent-ils leur relation au droit? Partagent-ils la même conscience juridique? Quels sont les facteurs explicatifs de leur plus ou moins forte adhésion au droit? La littérature existante a déjà mis en évidence l'influence de certains facteurs sociodémographiques, en particulier, le genre et l'expérience. Cette recherche vise à approfondir l'analyse de ces facteurs et à évaluer la pertinence d'une autre variable explicative: les perceptions du droit dans l'entreprise. Menée auprès de deux catégories d'individus, des étudiants d'une école de management et des professionnels figurant parmi les anciens de l'école, la présente étude met en évidence le rôle majeur de l'expérience dans le développement d'un sentiment d'adhésion au droit. Ce qui permet de penser que les professionnels du chiffre ont une vision d'autant plus positive du droit qu'ils ont eu le temps de se réapproprier les règles juridiques à l'occasion de leurs premières expériences professionnelles.

Keywords: droit, conscience juridique, perception du droit, entreprise,

-
- D Poissonier H. & Drillon D. 2008. Le développement de la gestion durable des ressources humaines: un éclairage par les outils de pilotage des performances. *Vie & Sciences Economiques*, 179-180.

Le renouvellement des approches de la GRH s'oriente actuellement vers l'intégration du concept de Développement Durable dans les pratiques des entreprises et contribue au développement de la RSE. L'expression « Gestion Durable des Ressources Humaines » est ainsi récemment passée dans le langage courant. Pour autant, il demeure délicat, y compris pour les professionnels des ressources humaines, de définir clairement cette nouvelle expression. De nombreuses questions émergent donc: Quelles sont les pratiques s'inscrivant dans une politique de GDRH? Comment les mettre en place? Pour quelles finalités? Afin d'apporter quelques éléments de clarification, nous proposons de revenir sur les origines des évolutions décrites. Nous proposons notamment une analyse du passage de la GRH à la GDRH fondée sur les évolutions récentes de la gouvernance de l'entreprise et de la notion de performance. Nous montrons en effet en quoi la GDRH repose sur une conception élargie de la performance et proposons un exemple au travers du cas de la société IMERYS.

Keywords: Management de la performance, gouvernance, RH, Développement Durable